

Рис. 1. Динамика забастовочного движения в России (по данным Госкомстата РФ)

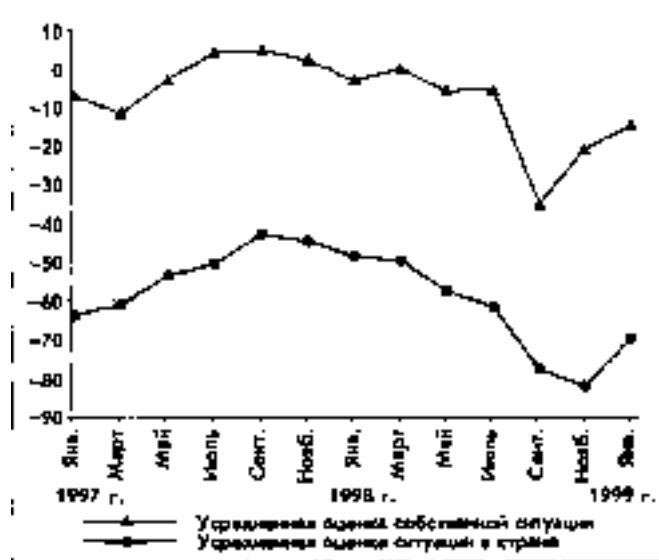


Рис. 2. Динамика усредненных показателей общественного самочувствия (по данным табл. 1)

Однако со второй половины октября паника пошла на убыль и настроение стало постепенно улучшаться.

Первыми начали расти более лабильные позитивные оценки индивидуальной ситуации. В ноябре 1998 г. они существенно превысили сентябрьский уровень. В последующие месяцы улучшение продолжилось. В январе 1999 г., впервые после кризиса, численность считающих, что "все не так плохо и можно жить" или что "жить трудно, но можно терпеть", сравнялась с численностью полагающих, что "терпеть наше бедственное положение уже невозможно", и составила по 47%. Однако усредненная оценка индивидуальной ситуации была все еще заметно ниже, чем в предкризисный период.

Что же касается оценок общего положения дел в стране, менее подвижных, чем оценки индивидуальной ситуации,

то их позитивный рост начался только с декабря 1998 г.* Характерно, что среди общих оценок самая яркая положительная динамика наблюдалась у показателя, наиболее конкретного и близкого к оценкам индивидуальным, а именно в ответах на вопрос: "Как бы Вы оценили экономическое положение в Вашем городе, сельском районе?" Здесь доля ответивших "хорошо" или "средне" увеличилась с 5% в ноябре 1998 г. до 23% в январе 1999 г., т.е. довольно близко подошла к среднему уровню января 1997 г. — июля 1998 г., равному 30%.

Сравнительно мягкая реакция российского общества на крайне тяжелый экономический кризис заставляет вспомнить хорошо известный в политологии закон Токвиля. Согласно ему социальный протест чаще всего достигает опасных для общества масштабов не тогда, когда ситуация значительно ухудшается или устойчиво плоха (в это время протест, как правило, невысок), а когда положение начинает улучшаться**.

Впрочем, для выявления конкретного механизма адаптации российского общества к послекризисным условиям ссылки на закон Токвиля, при всей ее эвристичности, явно недостаточно. Для этого требуется конкретный анализ общественных настроений во время и после кризиса. Попытка такого анализа и составляет предмет данной работы.

Для начала важно отметить, что наблюдаемое улучшение общественных настроений вряд ли может быть объяснено лишь естественным послешоковым "вздохом об-

* Усредненные оценки личной ситуации и общего положения дел в стране тесно коррелируют друг с другом: для периода с января 1997 г. по январь 1999 г. коэффициент корреляции между ними равнялся 0,903.

** По словам Токвиля, "не всегда приводит к революции переход от худого к худшему. Чаще всего случается, что народ, переносящий без жалоб и как будто нечувствительно самые тягостные законы, бурно сбрасывает с себя их бремя, как только оно облегчается... Зло, которое переносилось терпеливо как неизбежное, кажется невыносимым при мысли, что от него можно избавиться" (Токвиля. Старый порядок и революция: Пер. П.Г.Виноградова. Изд. 4-е. М., 1905. С. 196—197).

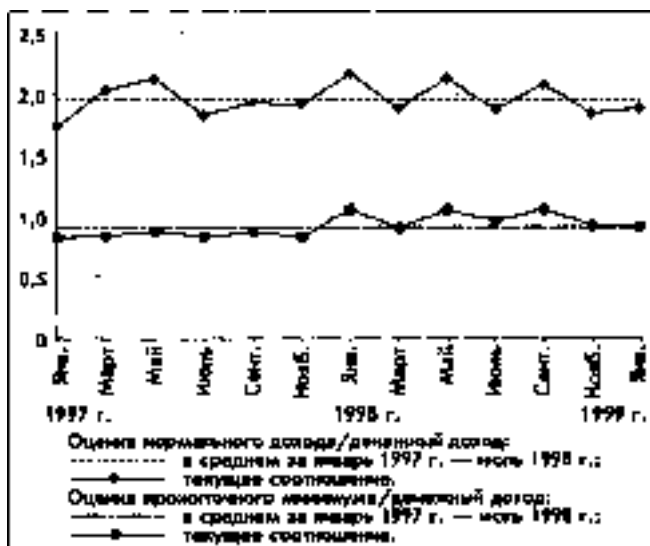


Рис. 4. Соотношения величины оценок нормального дохода и прожиточного минимума с денежными доходами населения (по данным рис. 3; денежные доходы — по данным Госкомстата РФ)



Рис. 5. Соотношение величины оценок нормального дохода и прожиточного минимума с денежными доходами населения (по данным рис. 3; денежные доходы — по данным ВЦИОМ)

правительства В.Черномырдина, ясно видно на рис. 6. Этот же рисунок хорошо иллюстрирует динамику роста доверия правительству Е.Примакова.

О нетрадиционно высоком уровне доверия нынешнему правительству свидетельствуют и следующие цифры. С сентября 1998 по февраль 1999 г., т.е. с момента назначения на должность и до настоящего времени, доля россиян, одобрительно относящихся к действиям Е.Примакова, примерно в 2 раза превышала удельный вес противников его действий (47 против 24% в сентябре и 56 против 32% в феврале 1999г.). Для сравнения: у С.Кириенко положительный "баланс поддержки" не был отмечен ни разу; у В.Черномырдина удельный вес противников его действий в течение 15 месяцев, предшествующих его отставке, устойчиво превышал долю сторонников примерно в 2—3 раза.

Основу столь нехарактерно высокого для современной России уровня общественного доверия правительству, скорее всего составляет укрепившаяся в массовом сознании ассоциация фигуры Е.Примакова и его кабинета с на-



Рис. 6. Отношение к Президенту, Правительству и Государственной Думе (Мониторинг ВЦИОМ. Вопрос: "Лично Вы поддержали бы выступления протеста с требованиями отставки Президента, отставки Правительства, роспуска Государственной Думы?")

деждой на стабилизацию. Формированию такого отношения к премьеру и правительству во многом благоприятствовали обстоятельства, сопровождавшие появление и первый период существования нынешнего кабинета: разрешение острейшего противостояния между президентом и Государственной Думой, отсутствие гиперинфляции, голода и других явных признаков экономической катастрофы, которая еще в сентябре 1998 г. многим казалась скорой и неизбежной. В начале 1999 г. популярность премьера была подкреплена его политическими инициативами (предложение политического согласия, антикоррупционные акции и пр.), созвучными настроениям значительной части общества*.

"Стабилизационный" эффект позитивного отношения к правительству трудно оценить количественно — для статистического анализа имеющейся социологической информации явно недостаточно. Однако здравый смысл и характер движения показателя, представленного на рис. 6 (соотношение желающих и нежелающих поддерживать антиправительственные выступления протеста), подсказывают, что в период паники сентября—октября 1998 г. всплеск доверия к новому кабинету был, по-видимому, одним из главных факторов, сдерживавших забастовочную активность.

Допустимо также предположить, что наметившееся в конце 1998 г. — начале 1999 г. хотя и весьма скромное, но все-таки улучшение отношения населения к другим институтам федеральной власти не является самостоятельным (какие бы то ни было заметные поводы для этого отсутствовали) и, скорее всего, "индуцировано" укреплением доверия правительству. Средняя оценка (по десятибалльной шкале), данная опрошенными, деятельности президента в январе 1999 г. составила 1,93 против 1,84 в ноябре 1998 г. Соответствующие оценки деятельности Государственной Думы были равны 2,91 и 2,60, а председателя правительства Российской Федерации — 4,74 и 4,32.

* В феврале 1999 г. в ответах на вопрос о предложенном Е.Примаковым "политическом соглашении всех ветвей власти, предусматривающем сохранение на своих местах Президента, Правительства и Государственной Думы вплоть до следующих выборов", удельные веса сторонников, противников и не имеющих позиции по поводу этого соглашения были практически равны по 1/3.

АНАЛИЗ РЕЗУЛЬТАТОВ ОПРОСОВ

Марк УРНОВ

Некоторые факторы адаптации российского общества к ситуации после августовского кризиса 1998 г.

"Учение Токвиля всеильно,
потому что оно верно"
(французская пословица)

Августовский кризис 1998 г. привел, как известно, к значительному сокращению реальных доходов населения. По данным Госкомстата РФ, в сентябре 1998 г. — январе 1999 г. среднедушевые доходы населения были примерно на 30% ниже уровня, характерного для сентября 1997 г. — января 1998 г. Оценки собственных доходов респондентами ВЦИОМ дают еще большее уменьшение: почти на 50%.

Если к столь существенному падению доходов добавить потерю сбережений в коммерческих банках и усиление инфляции, то реакция российского общества на последствия кризиса как с точки зрения забастовочной активности, так и с точки зрения динамики настроений, может быть по справедливости названа весьма мягкой.

В самом деле, спровоцированный этими событиями всплеск забастовок оказался слабым. На пике послекри-

зисной протестной волны (октябрь 1998 г.) забастовками было охвачено лишь 0,3% работающего населения, т.е. в 1,6 раза меньше людей, чем на максимуме забастовочной активности в относительно спокойном 1997 г. При этом подавляющую часть (70%) участников забастовок, как и до кризиса, составляли работники образования и здравоохранения. В последующие месяцы забастовочная активность еще более ослабла и в итоге вышла на уровень, несколько превышающий предкризисный, но все же достаточно "камерный": в ноябре—декабре бастовало 0,1% работающих, а в январе 1999 г. — 0,2% (рис. 1).

Организованная профсоюзами и левыми партиями всероссийская акция протеста, состоявшаяся в начале октября 1998 г., также была сравнительно немногочисленной. По оценкам, в ней участвовало примерно столько же или даже несколько меньше народа, чем в аналогичной акции в марте 1997 г.

Психологическая реакция на кризис была более острой, но непродолжительной.

С 17 августа и примерно до середины октября 1998 г. в обществе царил паника. Результаты сентябрьского мониторинга ВЦИОМ достаточно хорошо отразили эту ситуацию: по сравнению с предкризисным июлем подавляющее число показателей социального самочувствия резко ухудшилось (табл. 1 и рис. 2).

Таблица 1

Динамика некоторых показателей общественных настроений (в процентных пунктах)

Показатели	1997 г.						1998 г.						1999 г.
	Январь	Март	Май	Июль	Сентябрь	Ноябрь	Январь	Март	Май	Июль	Сентябрь	Ноябрь	Январь
<i>Оценки собственной ситуации</i>													
Материальное положение семьи	-10,4	-17,8	-8,8	-2,7	-3,1	-2,3	-8,9	-3,9	-11,3	-9,1	-36,3	-33,2	-23,9
Условия жизни	3,2	3,7	11,7	18,3	20,5	14,4	12,1	13,6	9,3	0,0	-27,4	-8,3	0,3
Настроение в последние дни	-14,5	-20,3	-11,9	-2,8	-3,3	-5,7	-12,6	-9,7	-15,3	-7,2	-41,7	-20,7	-21,0
<i>В среднем</i>	-7,2	-11,5	-3,0	4,3	4,7	2,1	-3,1	0,0	-5,8	-5,4	-35,1	-20,7	-14,9
<i>Оценки ситуации в стране</i>													
Куда ведут события: в правильном направлении или в тупик?	-57,0	-54,0	-43,0	-48,0	-35,0	-34,0	-40,0	-41,0	-52,0	-62,0	-70,0	-71,0	-76,0
Экономическое положение в стране	-65,8	-65	-58,3	-49,5	-44,6	-48,2	-53,1	-53,7	-63,2	-63,9	-85,8	-84,2	-75,5
Экономическое положение в своем городе (районе)	-43,7	-41,6	-36,7	-29,9	-19,5	-24,2	-26,6	-29,3	-37,6	-39,0	-63,7	-84,2	-47,0
Политическая обстановка в стране	-88,4	-83,1	-75,7	-74,3	-71,9	-72,4	-74,0	-75,0	-77,3	-81,9	-91,3	-87,8	-86,2
<i>В среднем</i>	-63,7	-60,9	-53,4	-50,4	-42,8	-44,7	-48,4	-49,8	-57,5	-61,7	-77,7	-81,8	-71,2

Примечание: 1 — февраль 1999 г.

Использованные вопросы и формулы расчета показателей:

материальное положение семьи. Вопрос: "Как бы Вы оценили в настоящее время материальное положение Вашей семьи?" Формула: ("очень хорошее" + "хорошее" + "среднее") — ("плохое" + "очень плохое");

условия жизни. Вопрос: "Как Вы считаете, какое из приведенных ниже высказываний более соответствует сложившейся ситуации?" Формула: ("все не так плохо и можно жить" + "жить трудно, но можно терпеть") — ("терпеть ноше бедственное положение уже невозможно");

настроение в последние дни. Вопрос: "Что Вы могли бы сказать о своем настроении в последние дни?" Формула: ("прекрасное" + "нормальное, ровное состояние") ~ ("испытываю напряжение, раздражение" + "испытываю страх, тоску");

куда ведут события? Вопрос: "Как Вы считаете, дела в России идут в правильном направлении или Вам кажется, что события ведут нас "не туда", в тупик?" Формула: ("в правильном направлении") — ("в тупик");

экономическое положение в стране. Вопрос: "Как бы Вы оценили в настоящее время экономическое положение России?" Формула: ("очень хорошее" + "хорошее" + "среднее") — ("плохое" + "очень плохое");

экономическое положение в своем городе (районе). Вопрос: "Как бы Вы оценили экономическое положение в Вашем городе, сельском районе?" Формула: ("очень хорошее" + "хорошее" + "среднее") — ("плохое" + "очень плохое");

политическая обстановка в стране. Вопрос: "Как бы Вы оценили в целом политическую обстановку в России?" Формула: ("благополучная" + "спокойная") — ("напряженная" + "критическая").

Рассмотренные выше факторы неплохо объясняют ситуацию *post factum*. Однако использовать их в прогнозных целях, к сожалению, очень трудно.

Связь между представлениями о благополучии (материальными притязаниями) и уровнем доходов, как и всякий социальный стабилизатор, действует лишь в определенных пределах. Логично предположить, что при падении доходов ниже некоторого уровня эластичность притязаний по доходу ослабевает или исчезает совсем. Между тем заранее определить этот критический уровень доходов для нынешних российских условий практически невозможно.

Столь же сложно ответить на вопрос об устойчивости нынешнего уровня доверия правительству. Переменчивость общественных симпатий — явление очень хорошо известное. Однако кое-что сказать по этому поводу все же можно. Из просматриваемых сегодня угроз, способных подорвать доверие правительству, наибольшую опасность представляет, пожалуй, возможность вспышки гиперинфляции. Речь идет именно о гиперинфляции, а не о более или менее быстром росте цен. Последний в течение, по крайней мере, нескольких месяцев, может быть "компенсирован" хотя бы частичным разрешением проблемы задержки пенсий и зарплат. После продолжительного отсутствия денег россияне, по-видимому, какое-то время будут отдавать предпочтение фактически уменьшающейся, но регулярно поступающей зарплате, а не той, которая относительно больше, но не выплачивается.

Регина ГРОМОВА

К типологии политического сознания россиян

При анализе политических предпочтений населения России могут применяться самые разные способы их оценки. Например, можно регулярно измерять рейтинги различных политических деятелей, и на основании их динамики говорить об изменении тенденций в ту или иную сторону. Это довольно простой и достаточно надежный способ, если соблюдать необходимую осторожность при интерпретации результатов. Однако возможности эффективного применения таких методов в конечном счете очень ограничены: они работают при составлении краткосрочных прогнозов электорального поведения, могут использоваться для получения косвенных индикаторов реакции населения на какие-то события, но они не позволяют увидеть того, что стоит за заявленными предпочтениями, — того конкретного содержания, которым определяется выбор.

В принципе такой содержательный анализ, позволяющий увидеть ситуацию глазами респондента и понять мотивацию его ответов, нужен далеко не всегда. Он становится необходим в тех случаях, когда речь идет о более или менее долгосрочных прогнозах, о динамике ожиданий различных групп населения, об оценках их политической активности и возможных способах влияния на нее. Направленность такого анализа, очевидно, должна зависеть от конкретных исследовательских задач. Он может быть сосредоточен как на поиске частных взаимосвязей (например, влияние дохода или образования на политические предпочтения), позволяющих сегментировать электорат, так и на выстраивании более общей картины, включающей многие факторы, влияющие на политические ожидания и поведение различных социальных групп. Можно также подойти к решению этой проблемы с несколько иной стороны и попробовать "увидеть" тот образ общества и власти, который существует в социальном сознании, описать ту политическую реальность или, скорее,

реальности, в которые погружены различные группы российского населения и которые в большей или меньшей степени формируют среду их деятельности.

Цель данной статьи — выделить и описать некоторые типы политического сознания, представленные в российском обществе. Под "типом сознания" в данном случае понимаются воспроизводящиеся структуры сознания, с помощью которых воспринимается и "объясняется" реальность. Тип сознания определяет ту "рамку", в которую укладывается восприятие происходящих событий и исходя из которой эти события оцениваются. Поскольку здесь речь пойдет о типах политического сознания, то рассматриваться будут главным образом комплексы представлений, относящихся к этой сфере.

С методологической точки зрения выделение типов политического сознания представляет собой довольно сложную задачу. Понятно, что между различными типами нет четких границ и что количество различаемых типов может колебаться в зависимости от того, какие критерии применяются для их различения. В качестве таких критериев могут выступать: активность позиции человека по отношению к общественным проблемам и ситуациям (проявляющаяся не обязательно в конкретных действиях, но скорее в ощущении или не ощущении себя субъектом действия); логическая непротиворечивость соответствующих представлений; способ аргументации своей позиции; степень интереса к вопросам, касающимся политической сферы и т.д.

Используя подобные критерии, можно выделить по крайней мере три аналитически сконструированных типа политического сознания:

"рациональное сознание". Этот тип характеризуется стремлением к логическому выстраиванию причинно-следственных связей, относительной непротиворечивостью артикулированной позиции, осознанием своих интересов и интересов других коллективных агентов и склонностью объяснять происходящие процессы рациональными причинами (например, интересами в первую очередь экономическими, различных групп, закономерностями развития общества и экономики). При этом не принимается во внимание то, насколько эти закономерности, интересы и логические конструкции "правильны" с точки зрения исследователя. Вероятно, к этому типу могут быть отнесены люди различных политических ориентации, если можно предполагать, что их взгляды будут смещены в сторону ориентации "рациональных", например либеральных или консервативных. Этот тип сознания предполагает взаимодействие многих социальных агентов (одним из которых выступает сам человек), обладающих различными потенциалами, действия, права и обязанности каждого из которых доступны пониманию;

"мифологическое сознание" (можно было бы назвать этот тип и "фантастическим" сознанием, чтобы избежать терминологической путаницы, но тогда несколько расплывется смысл). Миф в разных социальных науках определяется по-разному. В данном случае нас интересует прежде всего его гносеологический аспект: миф как объясняющая структура. Но в отличие от других "рамок", присущих самой повседневности, мифологические структуры объясняют повседневность, апеллируя к чему-то "надповседневному", к "конечным причинам". С этой точки зрения миф, во-первых, не нуждается в особенной логичности и доказательности рассуждений (он аксиома, как и любая конечная причина); во-вторых, миф — это потенциальная возможность выхода за рамки повседневности, и в случае его актуализации структуры повседневности уходят на задний план. Мифологическое сознание характеризуется наличием готовых и абсолютных объяснений ситуаций, фатализмом и восприятием себя и других не как самостоятельных агентов, а как участников запрограммированного действия. Моти-