



Фонд "Общественное мнение"

Серия "Социологические  
Сообщения"

24 февраля  
1999

№ 27 (482)

## Результаты опроса населения России 20-21 февраля 1999 г.

### Итоги недели

Электоральные показатели .....	3
Лидеры как ньюсмейкеры .....	11
Б. Ельцин .....	13
Е. Примаков .....	14

### Итоги месяца

Г. Селезнёв .....	16
Е. Строев .....	16
Долги по выплатам .....	17

### Тематические вопросы

О российских коммунистах .....	19
Протестный потенциал .....	21
Проблемы россиян .....	22
Россия: эмигранты, иммигранты, беженцы .....	27
О страховании .....	29
В преддверии 2000 года .....	30

## Источник данных

Еженедельные общероссийские опросы населения по репрезентативной выборке в **56** населенных пунктах **29** областей, краев и республик всех экономико-географических зон России.

Интервью по месту жительства. Объем выборки **1500** респондентов.

## Пояснения к "шапкам" таблиц (базовые группы)

- **Голосовали бы в 1-м туре за...** – группы, определяемые по ответам на вопрос: *“Если бы очередные президентские выборы проводились в ближайшее воскресенье, за кого из перечисленных кандидатов Вы бы скорее всего проголосовали?”*
- **Адаптация** – группы, определяемые по ответам на вопросы: *“Сможете ли Вы в ближайшие год-два повысить свой жизненный уровень, жить лучше, чем сегодня?”* и *“Удалось ли Вам найти свое место в сегодняшней жизни?”*
  - ✓ *оптимисты* – ответившие “да” на 1-й вопрос
  - ✓ *адаптированные пессимисты* – ответившие “да” только на 2-й вопрос и “нет” или “затрудняюсь ответить” на 1-й вопрос
  - ✓ *неадаптированные пессимисты* – остальные, кроме затруднившихся с ответом на оба вопроса
- **Тип места жительства:**
  - ✓ *мегаполисы* – центры субъектов РФ, более 1 млн. жителей
  - ✓ *большие города* – центры субъектов РФ, до 1 млн. жителей
  - ✓ *малые города* – районные центры, города областного подчинения, поселки городского типа

Объемы базовых групп указаны в "шапках" таблиц (строка "Доли (%) групп в населении").

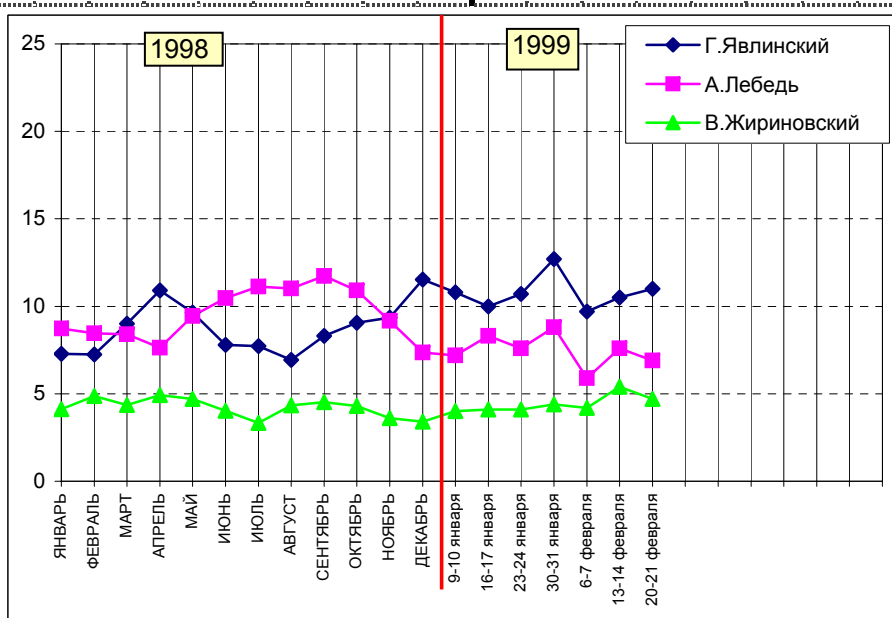
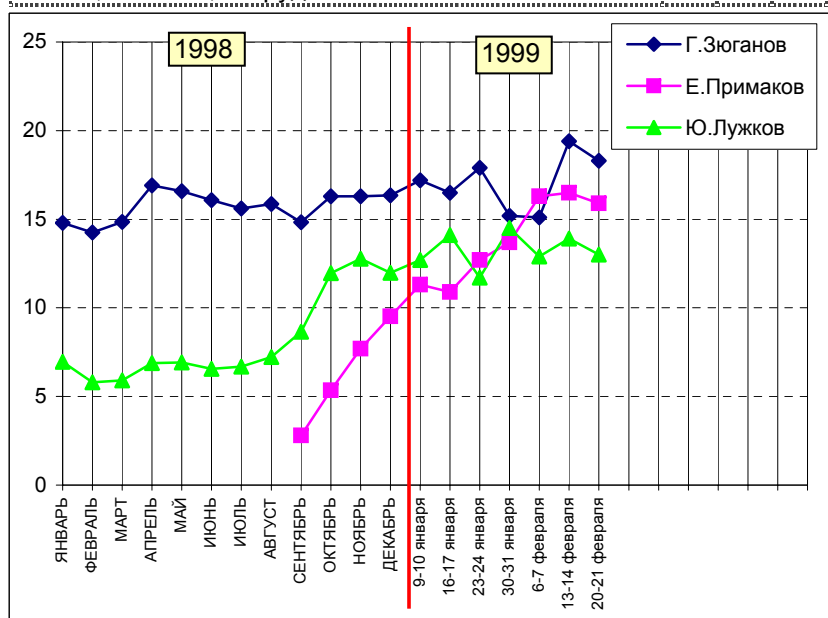
## Пояснения к таблицам - "портретам" политиков

- **Выдвигающие** – те, кто назвал данного политика, отвечая на вопрос *“Кого бы Вы выдвинули сегодня кандидатами на пост Президента?”*
- **Голосующие** – те, кто назвал данного политика, отвечая на вопрос *“За кого бы Вы голосовали сегодня?”*
- **Не голосующие ни при каких обстоятельствах** – те, кто назвал данного политика, отвечая на вопрос *“А за кого бы Вы не стали голосовать ни при каких обстоятельствах?”*
- **Доверяющие** – те, кто при ответе на вопрос *“В какой мере лично Вы доверяете сегодня этому политику?”* выбрал позиции *“Полностью доверяю”* или *“Скорее доверяю, чем не доверяю”*
- **Не доверяющие** – те, кто при ответе на вопрос *“В какой мере лично Вы доверяете сегодня этому политику?”* выбрал позиции *“Скорее не доверяю, чем доверяю”* или *“Абсолютно не доверяю”*
- **Нейтральные** – те, кто при ответе на вопрос *“В какой мере лично Вы доверяете сегодня этому политику?”* выбрал позицию *“В равной степени доверяю и не доверяю”*

**Жирным** шрифтом и *курсивом* выделены данные по группам опрошенных с отклонениями от данных по населению свыше 5% в большую или меньшую сторону, соответственно.

## Итоги недели Электоральные показатели

	ЯНВАРЬ	ФЕВРАЛЬ	МАРТ	АПРЕЛЬ	МАЙ	ИЮНЬ	ИЮЛЬ	АВГУСТ	СЕНТЯБРЬ	ОКТАБРЬ	НОЯБРЬ	ДЕКАБРЬ	9-10 января	16-17 января	23-24 января	30-31 января	6-7 февраля	13-14 февраля	20-21 февраля									
<b>СКАЖИТЕ, ПОЖАЛУЙСТА, КАКИХ ПОЛИТИКОВ ВЫ ЛИЧНО ВЫДВИНУЛИ БЫ СЕГОДНЯ КАНДИДАТАМИ НА ПОСТ ПРЕЗИДЕНТА?</b> (респонденты сами называют фамилии)																												
Г.Зюганов	15	14	15	17	17	16	16	16	15	16	16	16	17	17	18	15	15	19	18									
Е.Примаков									3	5	8	10	11	11	13	14	16	17	16									
Ю.Лужков	7	6	6	7	7	7	7	7	9	12	13	12	13	14	12	15	13	14	13									
Г.Явлинский	7	7	9	11	10	8	8	7	8	9	9	12	11	10	11	13	10	11	11									
А.Лебедь	9	8	8	8	9	10	11	11	12	11	9	7	7	8	8	9	6	8	7									
В.Жириновский	4	5	4	5	5	4	3	4	5	4	4	3	4	4	4	4	4	5	5									
А.Чубайс	1	0	1	0	0	0	0	0	0	0	0	0	0	0	0	0	0	0	3									
А.Тулеев																			2									
другой	24	24	24	20	17	13	12	13	10	9	9	8	9	10	7	11	9	8	10									
никого, не знаю, затрудняюсь ответить	45	46	44	43	44	47	49	47	49	45	47	46	44	44	43	41	45	41	37									



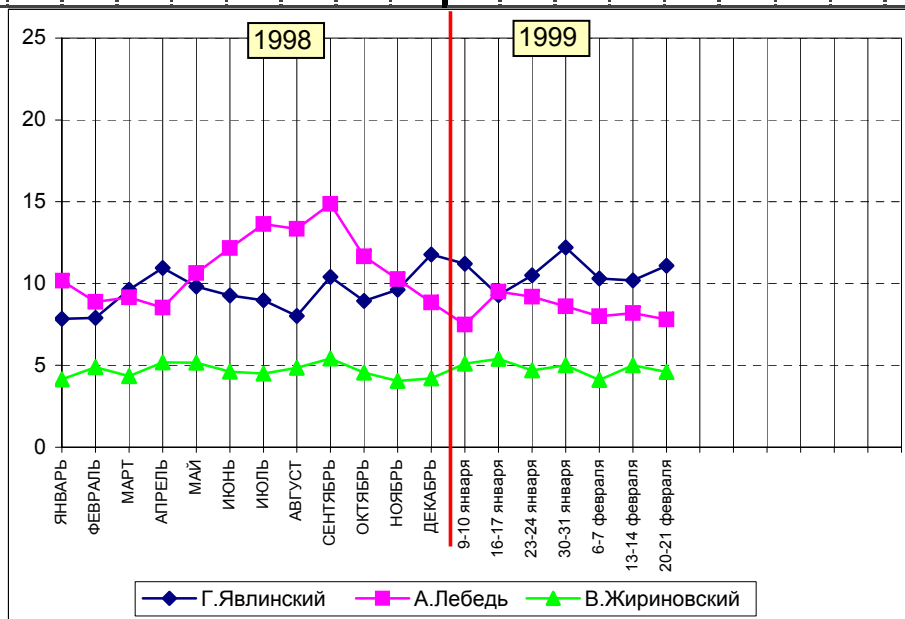
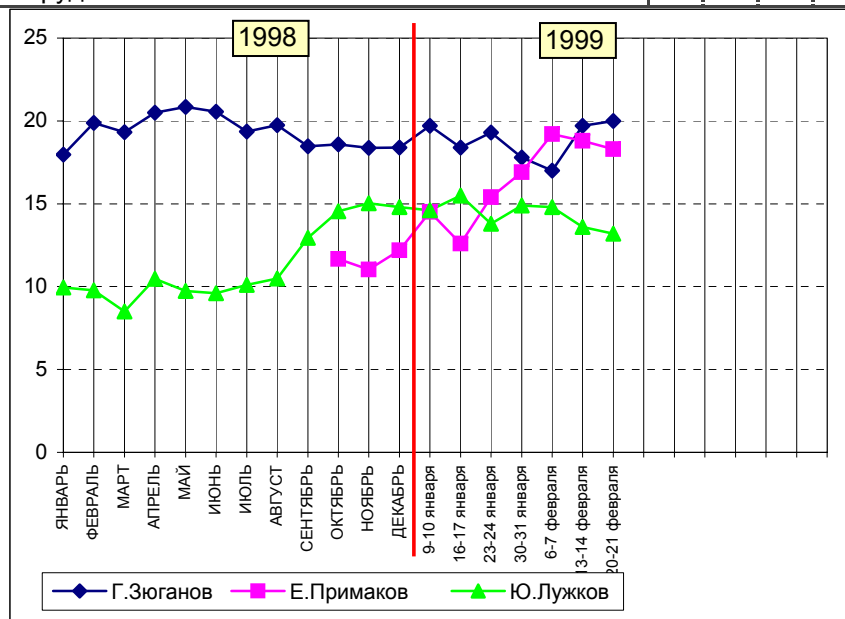
**В категорию "другой" входят политики, набравшие 1% и менее.**

	Население	Голосовали бы в 1-м туре за...					Адаптация				Пол		Возраст			Образование				Доход на чл. семьи			Тип места жительства				
		Зюганова	Лебеда	Лужкова	Явлинского	Примакова	оптимисты	адаптированные пессимисты	неадаптирован. пессимисты	мужчины	женщины	18-35 лет	36-50 лет	старше 50 лет	неполное среднее	среднее	среднее спец.	высшее	до 250 руб.	250-400 руб.	более 400 руб.	Москва+СПб	мегаполисы	большие города	малые города	село	
Доли групп в населении (%)	100	20	8	13	11	18	15	26	57	46	54	31	33	36	20	37	30	13	33	25	39	9	9	20	33	28	

**СКАЖИТЕ, ПОЖАЛУЙСТА, КАКИХ ПОЛИТИКОВ ВЫ ЛИЧНО ВЫДВИНУЛИ БЫ СЕГОДНЯ КАНДИДАТАМИ НА ПОСТ ПРЕЗИДЕНТА?**

Г. Зюганов	18	78	10	2	1	4	6	20	21	22	15	11	15	28	29	15	17	14	22	21	14	11	9	18	14	29
Е. Примаков	16	11	5	11	6	60	16	19	15	16	16	11	14	22	14	12	18	26	10	15	22	37	21	12	13	14
Ю. Лужков	13	3	3	69	6	10	14	15	12	14	12	16	12	12	8	14	13	17	8	10	18	36	8	12	12	10
Г. Явлинский	11	2	4	10	67	7	17	11	10	10	12	10	15	8	4	9	12	25	7	11	15	23	21	9	11	5
А. Лебедь	7	2	62	5	2	1	7	8	7	8	6	8	8	5	6	8	7	6	8	7	6	6	8	5	7	8
В. Жириновский	5	1	3	3	1	1	5	4	5	6	4	8	5	2	6	6	4	1	6	4	5	4	5	4	4	6
А. Чубайс	3	1	3	1	3	2	4	2	3	2	3	4	2	2	3	2	3	2	2	3	3	1	8	3	2	2
А. Тулеев	2	2	0	2	5	3	0	2	2	2	1	1	1	2	4	1	2	2	1	1	3	1	4	1	3	1
С. Кириенко	1	0	1	3	2	1	3	1	1	1	1	2	1	1	1	1	1	3	1	0	2	3	1	2	1	1
Г. Селезнев	1	3	0	1	1	1	0	1	1	1	1	1	1	2	1	2	0	1	1	1	1	1	0	1	2	0
А. Лукашенко	1	2	2	1	0	1	2	0	1	1	1	1	1	1	2	0	1	0	1	1	1	0	0	0	1	1
В. Черномырдин	1	0	0	1	0	1	2	1	0	1	1	1	1	0	1	1	1	0	1	1	1	1	2	1	0	1
Б. Ельцин	1	0	1	1	1	0	1	0	1	1	1	1	0	1	0	1	1	1	1	0	1	1	2	0	1	0
Б. Немцов	1	0	3	1	1	0	2	1	1	1	1	1	1	0	0	1	0	1	0	1	1	2	1	0	0	1
Н. Михалков	1	0	0	2	0	1	1	2	0	1	1	1	0	1	1	0	1	1	0	1	1	1	1	1	0	1
С. Бабурин	1	2	0	1	0	1	0	1	1	1	1	0	1	1	0	1	0	1	1	1	1	1	1	0	1	1
другой	3	4	5	4	3	4	4	4	3	4	3	2	4	4	3	4	2	4	3	2	4	8	4	2	2	4
никого не знаю, затрудняюсь ответить	37	16	24	21	20	28	38	32	38	32	40	41	37	32	39	41	35	25	42	39	31	23	27	38	41	39

	ЯНВАРЬ	ФЕВРАЛЬ	МАРТ	АПРЕЛЬ	МАЙ	ИЮНЬ	ИЮЛЬ	АВГУСТ	СЕНТЯБРЬ	ОКТАБРЬ	НОЯБРЬ	ДЕКАБРЬ	9-10 января	16-17 января	23-24 января	30-31 января	6-7 февраля	13-14 февраля	20-21 февраля	
<b>ЕСЛИ БЫ ОЧЕРЕДНЫЕ ПРЕЗИДЕНТСКИЕ ВЫБОРЫ ПРОВОДИЛИСЬ В БЛИЖАЙШЕЕ ВОСКРЕСЕНЬЕ, ЗА КОГО ИЗ ПЕРЕЧИСЛЕННЫХ КАНДИДАТОВ ВЫ БЫ СКОРЕЕ ВСЕГО ПРОГОЛОСОВАЛИ?</b>																				
Г.Зюганов	18	20	19	21	21	21	19	20	18	19	18	18	20	18	19	18	17	20	20	
Е.Примаков												12	15	13	15	17	19	19	18	
Ю.Лужков	10	10	9	10	10	10	10	11	13	15	15	15	15	16	14	15	15	14	13	
Г.Явлинский	8	8	10	11	10	9	9	8	10	9	10	12	11	9	11	12	10	10	11	
А.Лебедь	10	9	9	9	11	12	14	13	15	12	10	9	8	10	9	9	8	8	8	
В.Жириновский	4	5	4	5	5	5	4	5	5	5	4	4	5	5	5	5	4	5	5	
В.Черномырдин	3	4	5	6	5	4	3	3	3	2	2	1	1	2	1	1	2	1	1	
Б.Ельцин	6	6	6	5	4	4	3	3	1	1										
Б.Немцов	1	9	9	6	5	4	4	4	2	1										
Г.Селезнёв										1	1	1								
против всех	6	5	6	7	8	8	9	9	8	6	6	6	6	6	7	7	6	7	6	
я бы не участвовал в выборах	10	10	9	9	8	9	9	11	9	9	9	9	8	9	7	6	7	8	8	
затрудняюсь ответить	13	14	13	11	13	14	14	13	13	13	13	13	12	13	12	10	11	9	10	



	Население	Голосовали бы в 1-м туре за...					Адаптация				Пол		Возраст			Образование				Доход на чл. семьи			Тип места жительства				
		Зюганова	Лебеда	Лужкова	Явлинского	Примакова	оптимисты	адаптированные пессимисты	неадаптирован. пессимисты	мужчины	женщины	18-35 лет	36-50 лет	старше 50 лет	неполное среднее	среднее	среднее спец.	высшее	до 250 руб.	250-400 руб.	более 400 руб.	Москва+СПб	мегаполисы	большие города	малые города	село	
Доли групп в населении (%)	100	20	8	13	11	18	15	26	57	46	54	31	33	36	20	37	30	13	33	25	39	9	9	20	33	28	

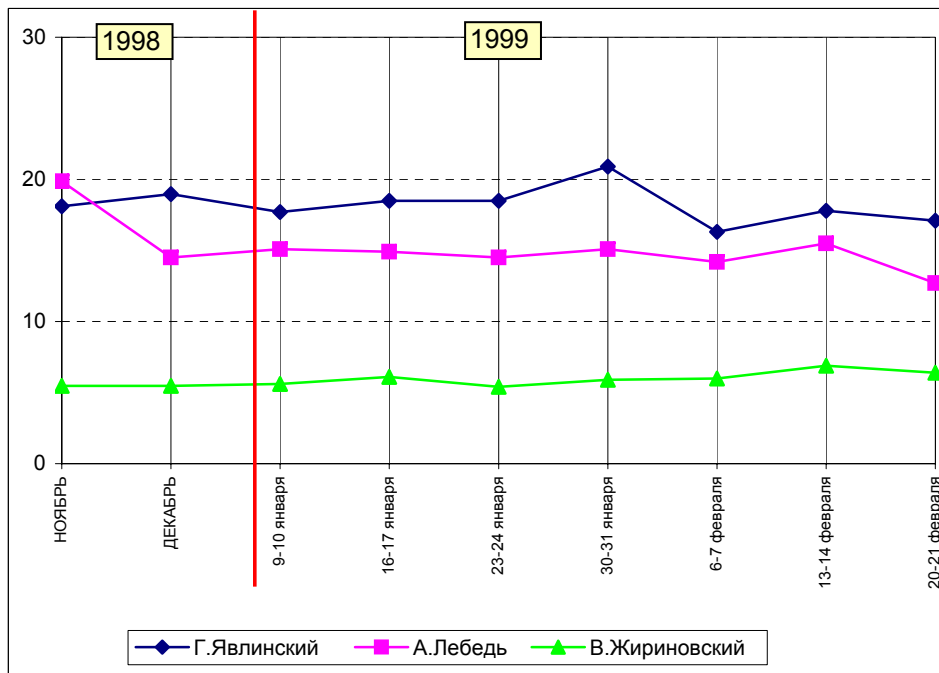
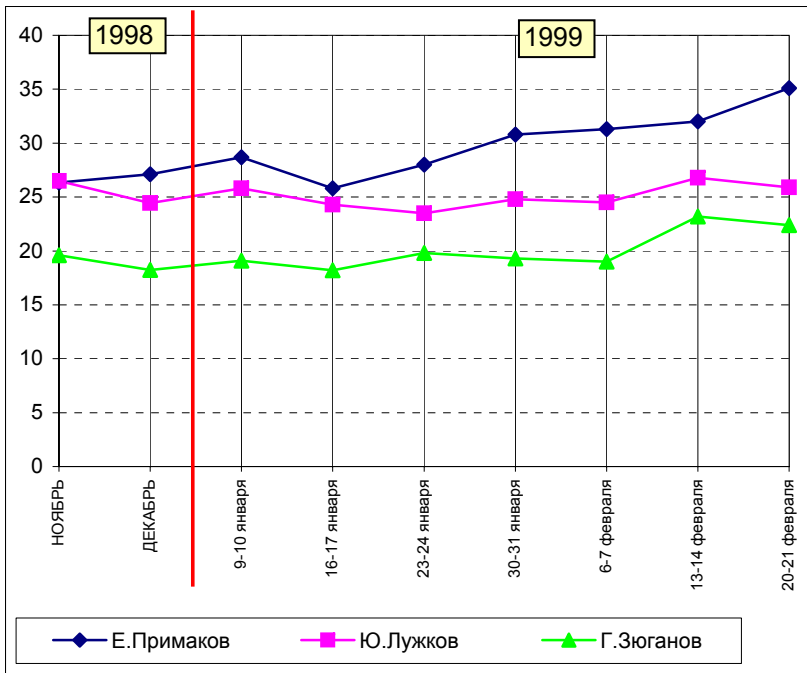
**ЕСЛИ БЫ ОЧЕРЕДНЫЕ ПРЕЗИДЕНТСКИЕ ВЫБОРЫ ПРОВОДИЛИСЬ В БЛИЖАЙШЕЕ ВОСКРЕСЕНЬЕ, ЗА КОГО ИЗ ПЕРЕЧИСЛЕННЫХ КАНДИДАТОВ ВЫ БЫ СКОРЕЕ ВСЕГО ПРОГОЛОСОВАЛИ?**

Г.Зюганов	20	100	0	0	0	0	6	19	25	22	18	11	19	28	32	18	18	12	24	23	15	8	9	24	16	30
Е.Примаков	18	0	0	0	0	100	19	22	17	17	19	13	16	25	17	15	20	26	14	17	23	30	26	20	15	14
Ю.Лужков	13	0	0	100	0	0	17	15	11	14	12	19	11	10	7	16	14	14	10	11	16	29	11	13	13	9
Г.Явлинский	11	0	0	0	100	0	16	12	9	10	12	12	14	8	3	10	13	23	9	12	13	10	22	12	13	6
А.Лебедь	8	0	100	0	0	0	8	8	8	9	6	9	10	5	4	9	10	5	10	8	6	3	9	8	8	8
В.Жириновский	5	0	0	0	0	0	5	4	5	6	3	8	5	1	5	6	4	1	6	3	4	4	2	5	4	6
В.Черномырдин	1	0	0	0	0	0	2	1	1	1	1	2	2	0	1	1	1	0	2	2	1	1	1	1	2	1
против всех	6	0	0	0	0	0	8	6	6	6	7	6	8	6	5	7	7	6	7	5	7	7	8	5	6	7
я бы не участвовал/-а/ в выборах	8	0	0	0	0	0	7	7	8	6	9	10	6	7	11	8	6	5	9	8	6	4	7	6	12	5
затрудняюсь ответить	10	0	0	0	0	0	13	7	10	7	12	10	10	9	13	10	8	8	9	12	9	5	6	6	12	13

	НОЯБРЬ	ДЕКАБРЬ	9-10 января	16-17 января	23-24 января	30-31 января	6-7 февраля	13-14 февраля	20-21 февраля													
--	--------	---------	-------------	--------------	--------------	--------------	-------------	---------------	---------------	--	--	--	--	--	--	--	--	--	--	--	--	--

**НАЗОВИТЕ, ПОЖАЛУЙСТА, ТЕХ ПОЛИТИКОВ, ЧЬЕ ИЗБРАНИЕ НА ПОСТ ПРЕЗИДЕНТА РОССИИ У ВАС ЛИЧНО НЕ ВЫЗВАЛО БЫ СЕРЬЕЗНЫХ ВОЗРАЖЕНИЙ. (любое число ответов)**

Е.Примаков	26	27	29	26	28	31	31	32	35													
Ю.Лужков	27	24	26	24	24	25	25	27	26													
Г.Зюганов	20	18	19	18	20	19	19	23	22													
Г.Явлинский	18	19	18	19	19	21	16	18	17													
А.Лебедь	20	14	15	15	15	15	14	16	13													
В.Жириновский	5	5	6	6	5	6	6	7	6													
В.Черномырдин	4	4	4	3	3	4	4	4	3													
Г.Селезнев	7	6																				
возражаю против всех	9	9	7	5	8	9	6	9	10													
затрудняюсь ответить	15	15	14	14	12	12	11	14	12													



	Население	Голосовали бы в 1-м туре за...					Адаптация				Пол		Возраст			Образование				Доход на чл. семьи			Тип места жительства				
		Зюганова	Лебеда	Лужкова	Явлинского	Примакова	оптимисты	адаптированные пессимисты	неадаптирован. пессимисты	мужчины	женщины	18-35 лет	36-50 лет	старше 50 лет	неполное среднее	среднее	среднее спец.	высшее	до 250 руб.	250-400 руб.	более 400 руб.	Москва+СПб	мегаполисы	большие города	малые города	село	
Доли групп в населении (%)	100	20	8	13	11	18	15	26	57	46	54	31	33	36	20	37	30	13	33	25	39	9	9	20	33	28	

**НАЗОВИТЕ, ПОЖАЛУЙСТА, ТЕХ ПОЛИТИКОВ, ЧЬЕ ИЗБРАНИЕ НА ПОСТ ПРЕЗИДЕНТА РОССИИ У ВАС ЛИЧНО НЕ ВЫЗВАЛО БЫ СЕРЬЕЗНЫХ ВОЗРАЖЕНИЙ.**

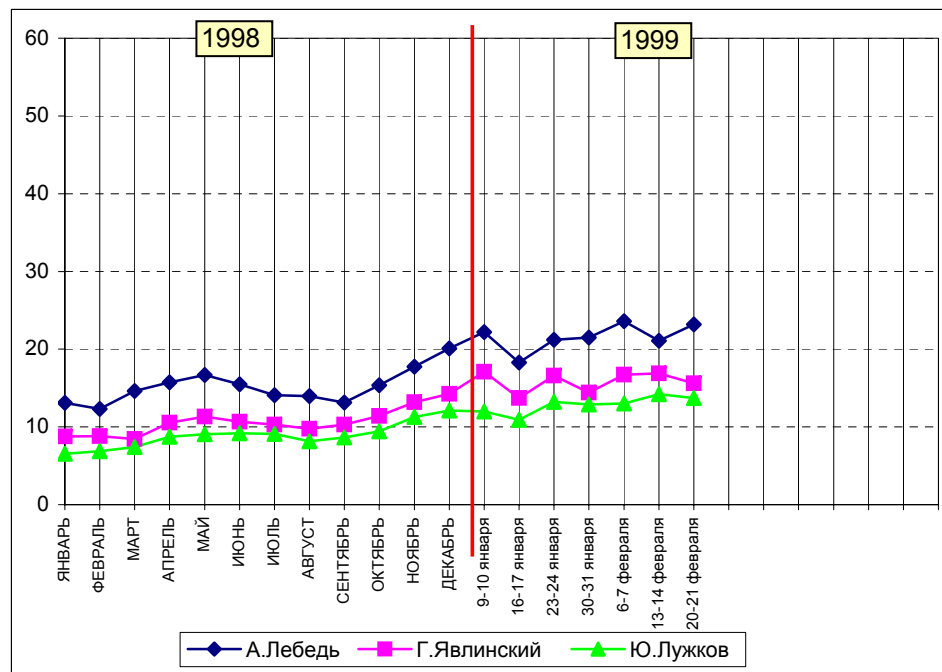
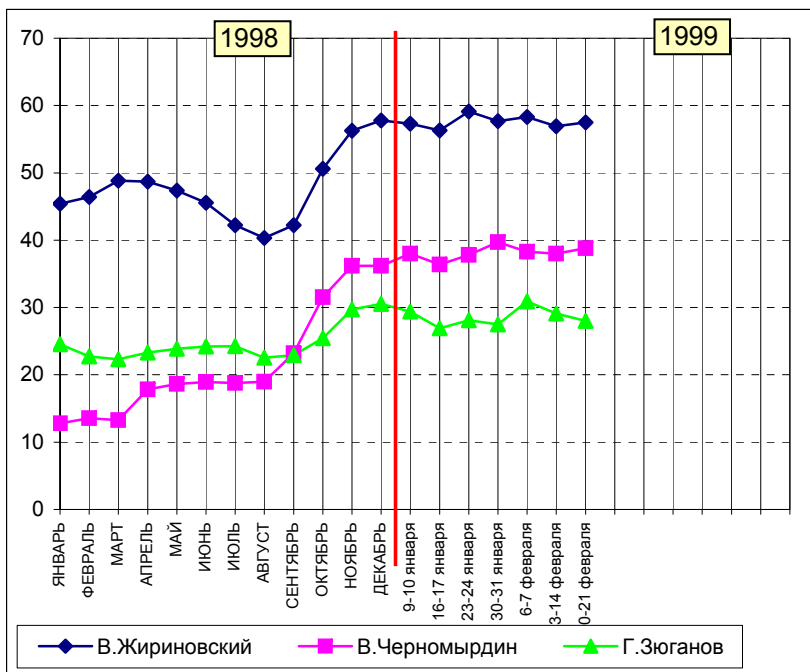
Е.Примаков	35	36	21	40	38	78	30	38	36	35	35	26	33	44	27	35	34	49	31	33	40	58	34	35	31	33
Ю.Лужков	26	12	17	86	27	31	32	26	25	27	25	26	28	24	14	27	29	35	20	23	31	60	22	23	27	18
Г.Зюганов	22	81	14	5	6	12	13	23	25	25	20	15	22	29	32	20	22	16	26	25	18	12	17	25	18	31
Г.Явлинский	17	5	10	20	80	17	25	22	13	16	18	19	20	13	8	15	20	31	12	17	22	30	31	15	18	9
А.Лебедь	13	9	82	8	9	8	13	11	14	15	11	14	13	11	11	13	15	9	14	13	12	10	13	11	13	15
В.Жириновский	6	4	7	3	4	1	8	5	7	8	5	9	8	3	7	8	6	3	9	5	5	6	6	6	4	9
В.Черномырдин	3	1	2	7	1	3	6	3	2	3	3	5	3	2	2	3	4	4	3	3	4	6	5	2	3	3
возражаю против всех	10	1	1	1	1	0	11	10	9	9	11	10	11	9	14	11	8	8	10	11	9	7	8	9	12	11
затрудняюсь ответить	12	4	3	2	2	3	13	11	12	10	14	15	11	10	16	12	11	9	14	13	9	5	6	9	14	16



	ЯНВАРЬ	ФЕВРАЛЬ	МАРТ	АПРЕЛЬ	МАЙ	ИЮНЬ	ИЮЛЬ	АВГУСТ	СЕНТЯБРЬ	ОКТАБРЬ	НОЯБРЬ	ДЕКАБРЬ	9-10 января	16-17 января	23-24 января	30-31 января	6-7 февраля	13-14 февраля	20-21 февраля										
--	--------	---------	------	--------	-----	------	------	--------	----------	---------	--------	---------	-------------	--------------	--------------	--------------	-------------	---------------	---------------	--	--	--	--	--	--	--	--	--	--

**А ЗА КОГО БЫ ВЫ НЕ СТАЛИ ГОЛОСОВАТЬ НИ ПРИ КАКИХ ОБСТОЯТЕЛЬСТВАХ? (любое число ответов)**

В.Жириновский	45	46	49	49	47	46	42	40	42	51	56	58	57	56	59	58	58	57	58											
В.Черномырдин	13	14	13	18	19	19	19	19	23	32	36	36	38	36	38	40	38	38	39											
Г.Зюганов	25	23	22	23	24	24	24	23	23	25	30	31	29	27	28	28	31	29	28											
А.Лебедь	13	12	15	16	17	15	14	14	13	15	18	20	22	18	21	22	24	21	23											
Г.Явлинский	9	9	8	11	11	11	10	10	10	11	13	14	17	14	17	14	17	17	16											
Ю.Лужков	7	7	7	9	9	9	9	8	9	9	11	12	12	11	13	13	13	14	14											
Е.Примаков										7	8	10	8	8	9	8	7	9	8											
Б.Ельцин	37	39	39	44	48	51	56	57	64	66																				
Б.Немцов	10	12	11	15	16	16	15	15	17	17																				
Г.Селезнёв										9	13	15																		
затрудняюсь ответить	13	14	13	11	11	12	11	11	9	14	20	20	20	21	19	18	17	19	17											



	Население	Голосовали бы в 1-м туре за...					Адаптация				Пол		Возраст			Образование				Доход на чл. семьи			Тип места жительства				
		Зюганова	Лебедя	Лужкова	Явлинского	Примакова	оптимисты	адаптированные пессимисты	неадаптирован. пессимисты	мужчины	женщины	18-35 лет	36-50 лет	старше 50 лет	неполное среднее	среднее	среднее спец.	высшее	до 250 руб.	250-400 руб.	более 400 руб.	Москва+СПб	мегаполисы	большие города	малые города	село	
Доли групп в населении (%)	100	20	8	13	11	18	15	26	57	46	54	31	33	36	20	37	30	13	33	25	39	9	9	20	33	28	

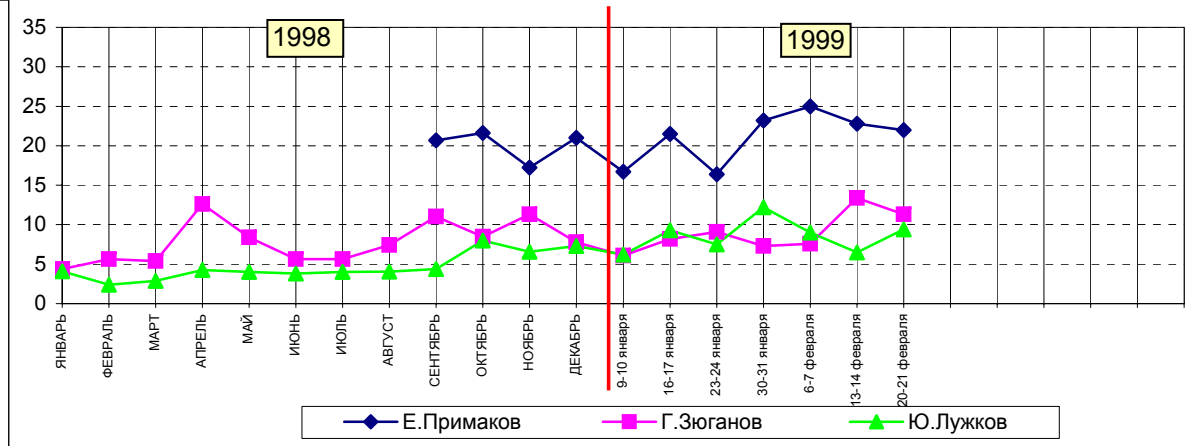
**А ЗА КОГО БЫ ВЫ НЕ СТАЛИ ГОЛОСОВАТЬ НИ ПРИ КАКИХ ОБСТОЯТЕЛЬСТВАХ?**

В.Жириновский	58	64	62	62	65	76	50	58	60	56	59	48	63	61	48	54	61	74	50	60	63	72	59	61	56	51
В.Черномырдин	39	57	38	30	38	43	28	38	43	44	35	30	38	47	40	37	39	42	39	39	40	50	34	35	37	41
Г.Зюганов	28	1	27	41	48	33	44	29	23	29	27	35	28	22	17	27	29	44	20	22	38	62	35	24	29	17
А.Лебедь	23	22	0	22	33	30	25	22	24	24	22	21	27	22	16	23	24	35	22	18	27	44	23	20	22	20
Г.Явлинский	16	23	16	11	0	13	13	16	16	18	14	15	18	15	14	15	17	17	15	11	18	23	9	14	16	17
Ю.Лужков	14	19	12	0	11	10	12	13	14	15	13	12	15	14	14	14	14	14	16	13	12	6	12	13	14	16
Е.Примаков	8	6	10	4	5	0	10	7	7	8	8	9	10	5	5	9	8	9	10	6	7	6	6	6	10	9
затрудняюсь ответить	17	8	11	10	2	5	15	17	17	15	19	19	13	19	29	18	13	9	20	19	13	3	10	15	19	24

## Лидеры как ньюсмейкеры

	ЯНВАРЬ	ФЕВРАЛЬ	МАРТ	АПРЕЛЬ	МАЙ	ИЮНЬ	ИЮЛЬ	АВГУСТ	СЕНТЯБРЬ	ОКТАБРЬ	НОЯБРЬ	ДЕКАБРЬ	9-10 января	16-17 января	23-24 января	30-31 января	6-7 февраля	13-14 февраля	20-21 февраля																				
<b>СКАЖИТЕ, ПОЖАЛУЙСТА, ДЕЙСТВИЯ И ВЫСКАЗЫВАНИЯ КАКИХ ПОЛИТИКОВ ЗА ПОСЛЕДНИЮ НЕДЕЛЮ ПРИВЛЕКЛИ ВАШЕ ВНИМАНИЕ, ЗАПОМНИЛИСЬ ВАМ? (респонденты сами называют фамилии)</b>																																							
Е.Примаков									21	22	17	21	17	22	16	23	25	23	22																				
Г.Зюганов	4	6	5	13	8	6	6	7	11	8	11	8	6	8	9	7	8	13	11																				
Ю.Лужков	4	2	3	4	4	4	4	4	4	8	7	7	6	9	8	12	9	7	9																				
В.Жириновский	5	13	19	13	8	5	4	5	11	4	5	6	4	5	5	4	5	7	7																				
А.Лебедь	2	3	2	3	8	7	5	5	7	5	4	3	2	4	10	8	6	4	3																				
Г.Явлинский	3	4	6	11	5	3	4	4	11	7	9	8	4	4	6	10	5	5	3																				
А.Чубайс	2	2	2	1	1	1	1	1	0	0	1	1	0	0	0	0	1	0	3																				
Б.Ельцин	11	12	11	10	8	7	7	7	4	3	2	4	5	3	2	1	3	2	3																				
Г.Селезнев	1	1	2	2	1	1	1	1	1	3	3	3	2	3	2	3	3	2	2																				
А.Тулеев																																							2
С.Кириенко																																							2
другой	21	21	24	16	14	10	10	15	22	9	11	11	6	11	7	7	8	8	9																				
никто, затрудняюсь ответить	59	55	48	44	53	62	63	57	46	53	54	53	64	57	56	49	54	52	46																				

**В категорию "другой" входят политики, набравшие 1% и менее.**



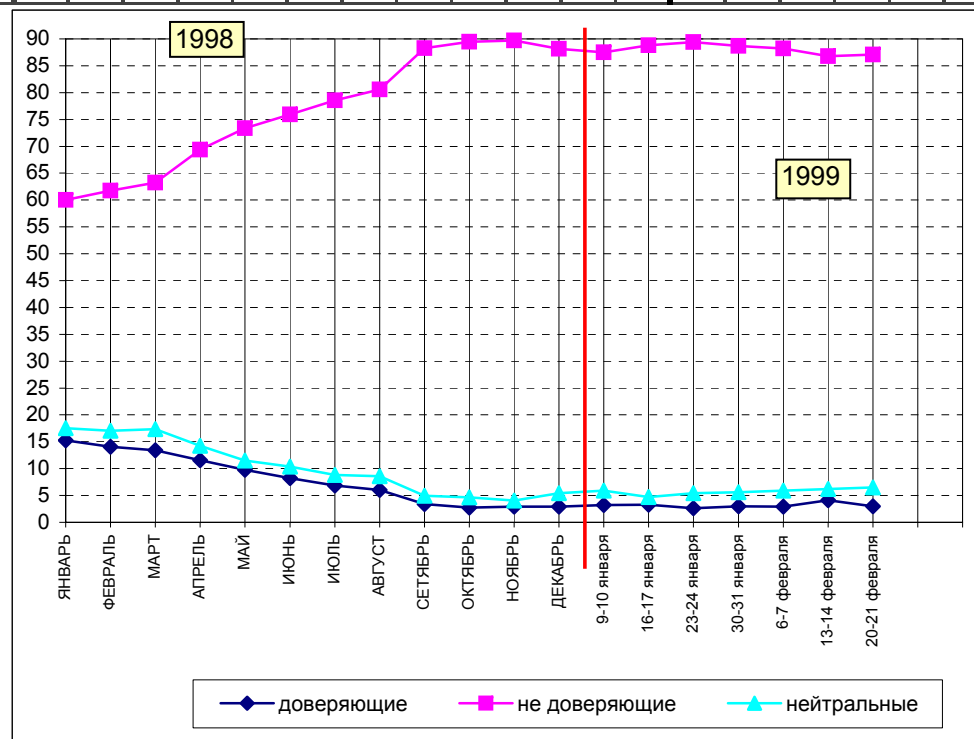
	Население	Голосовали бы в 1-м туре за...					Адаптация				Пол		Возраст			Образование				Доход на чл. семьи			Тип места жительства				
		Зюганова	Лебеда	Лужкова	Явлинского	Примакова	оптимисты	адаптированные пессимисты	неадаптирован. пессимисты	мужчины	женщины	18-35 лет	36-50 лет	старше 50 лет	неполное среднее	среднее	среднее спец.	высшее	до 250 руб.	250-400 руб.	более 400 руб.	Москва+СПб	мегаполисы	большие города	малые города	село	
Доли групп в населении (%)	100	20	8	13	11	18	15	26	57	46	54	31	33	36	20	37	30	13	33	25	39	9	9	20	33	28	

**СКАЖИТЕ, ПОЖАЛУЙСТА, ДЕЙСТВИЯ И ВЫСКАЗЫВАНИЯ КАКИХ ПОЛИТИКОВ ЗА ПОСЛЕДнюю НЕДЕЛЮ ПРИВЛЕКЛИ ВАШЕ ВНИМАНИЕ, ЗАПОМНИЛИСЬ ВАМ?**

Е.Примаков	22	29	25	19	19	39	16	23	23	23	21	14	21	30	26	19	22	23	21	24	22	20	17	16	21	31
Г.Зюганов	11	38	6	4	5	6	5	14	12	13	10	8	11	14	16	11	10	8	15	11	9	5	10	8	10	19
Ю.Лужков	9	5	5	28	10	10	11	10	9	11	8	9	10	9	6	9	9	16	9	6	12	24	6	5	10	8
В.Жириновский	7	5	7	5	6	5	8	6	6	9	5	8	7	5	6	8	6	4	8	5	7	9	5	4	6	9
А.Лебедь	3	1	21	3	3	3	4	5	3	3	4	4	4	3	2	3	5	4	2	4	4	3	4	2	4	4
Г.Явлинский	3	1	3	1	19	3	3	3	4	4	3	3	4	3	2	4	2	7	4	3	3	5	6	2	4	2
А.Чубайс	3	4	3	2	3	2	3	4	3	3	3	4	3	3	3	3	4	4	3	5	3	0	8	8	1	2
Б.Ельцин	3	3	3	3	3	4	2	4	3	3	3	4	2	3	3	3	3	3	1	5	4	2	3	2	3	3
Г.Селезнев	2	4	2	1	2	2	1	2	2	2	2	1	2	2	3	1	2	2	1	2	2	1	0	1	2	3
А.Тулеев	2	0	3	2	4	3	2	2	2	2	2	1	2	2	2	2	2	2	1	1	3	0	2	1	3	2
С.Кириенко	2	1	3	2	3	3	3	1	2	2	2	3	1	1	1	2	2	2	2	1	2	1	1	1	2	2
Н.Михалков	1	0	1	2	2	1	2	1	1	1	1	1	1	1	1	1	0	2	0	1	1	2	1	0	2	1
А.Лукашенко	1	1	2	1	0	1	1	0	1	1	1	0	1	1	0	1	1	1	1	1	1	1	1	0	1	1
В.Черномырдин	1	1	1	1	1	0	0	1	1	1	1	1	1	1	1	1	0	2	1	1	1	1	1	0	1	1
Б.Березовский	1	1	0	1	2	0	0	1	1	1	1	1	1	1	0	1	0	2	1	1	1	1	2	0	1	0
С.Бабурин	1	1	0	0	1	1	1	1	0	1	1	0	1	0	0	0	0	1	0	0	1	0	1	0	0	1
Б.Немцов	1	0	1	1	0	1	0	1	1	1	0	1	0	0	0	0	0	1	0	1	1	1	0	0	1	0
другой	4	3	8	3	4	6	5	5	4	5	3	3	4	6	6	3	3	6	3	6	4	4	9	2	4	4
никого не знаю, затрудняюсь ответить	46	34	40	41	39	36	48	45	46	40	52	52	48	39	46	50	47	35	48	48	43	43	42	56	47	40

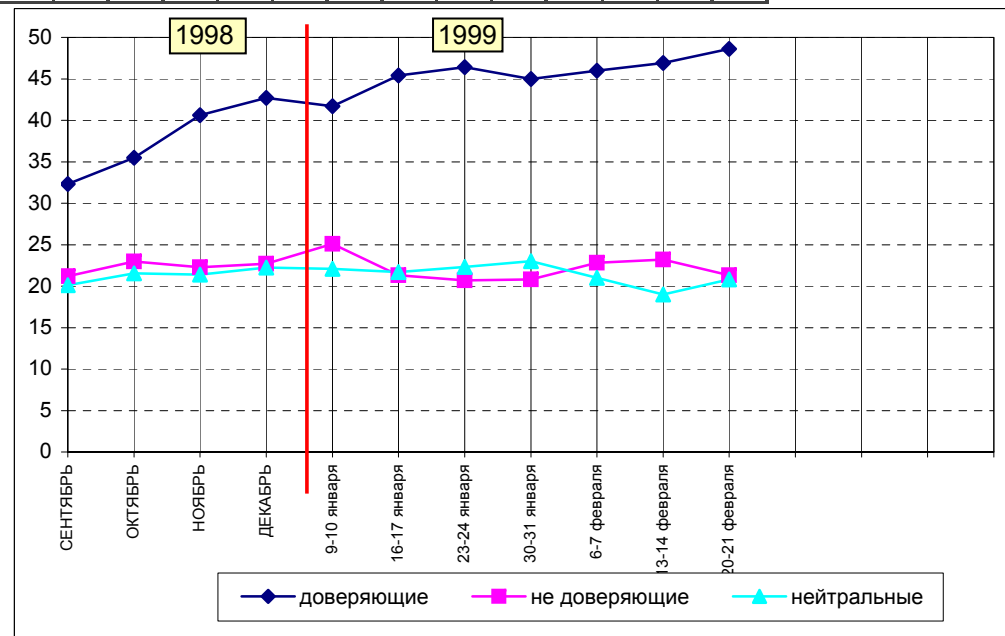
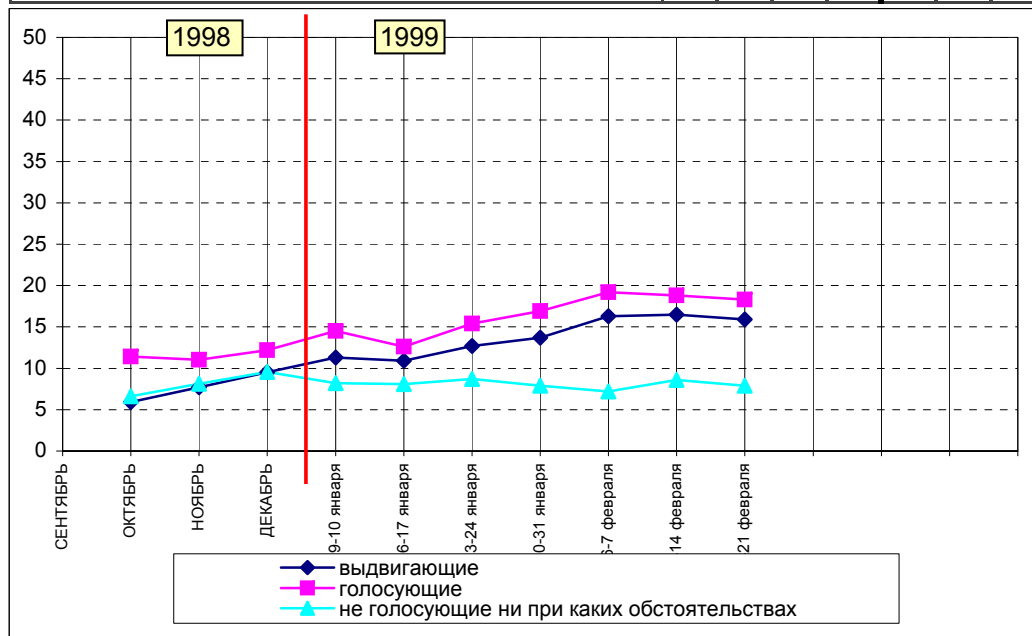
## Б. Ельцин

	ЯНВАРЬ	ФЕВРАЛЬ	МАРТ	АПРЕЛЬ	МАЙ	ИЮНЬ	ИЮЛЬ	АВГУСТ	СЕТЯБЬРЬ	ОКТАБЬРЬ	НОЯБЬРЬ	ДЕКАБЬРЬ	9-10 января	16-17 января	23-24 января	30-31 января	6-7 февраля	13-14 февраля	20-21 февраля
доверяющие	15	14	13	12	10	8	7	6	3	3	3	3	3	3	3	3	3	4	3
не доверяющие	60	62	63	69	73	76	79	81	88	89	90	88	88	89	89	89	88	87	87
нейтральные	17	17	17	14	12	10	9	9	5	5	4	5	6	5	5	6	6	6	7



## Е. Примаков

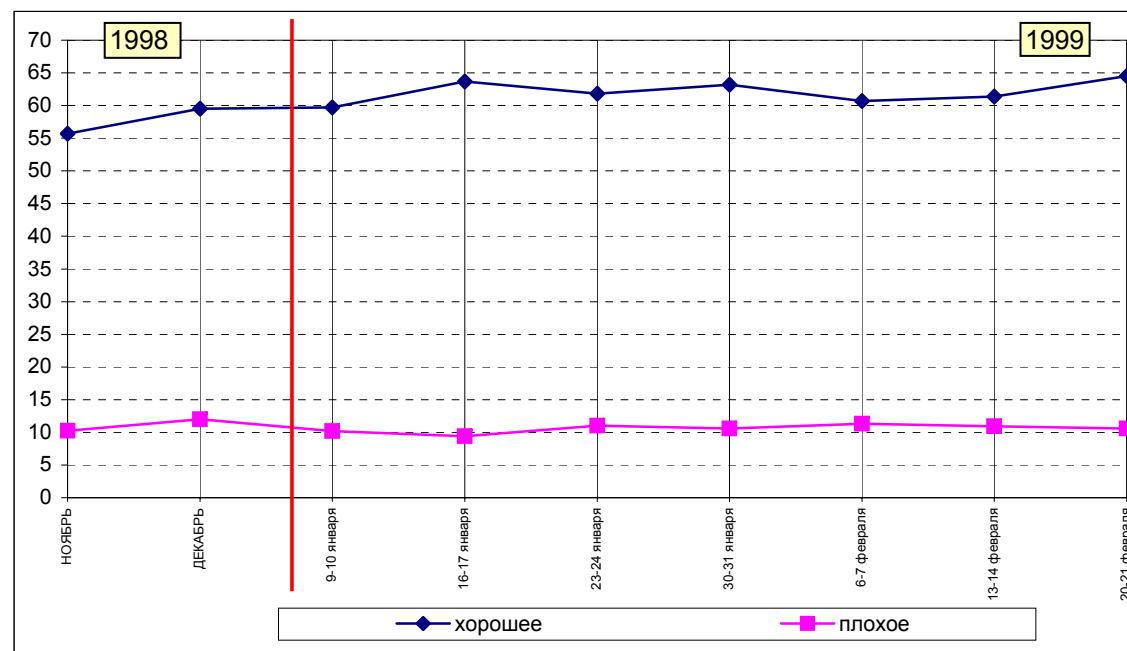
	СЕНТЯБРЬ	ОКТЯБРЬ	НОЯБРЬ	ДЕКАБРЬ	9-10 января	16-17 января	23-24 января	30-31 января	6-7 февраля	13-14 февраля	20-21 февраля
выдвигающие		6	8	10	11	11	13	14	16	17	16
голосующие		11	11	12	15	13	15	17	19	19	18
не голосующие ни при каких обстоятельствах		7	8	10	8	8	9	8	7	9	8
доверяющие	32	35	41	43	42	45	46	45	46	47	49
не доверяющие	21	23	22	23	25	21	21	21	23	23	21
нейтральные	20	22	21	22	22	22	22	23	21	19	21



	Н О Я Б Р Ъ	Д Е К А Б Р Ъ	9-10 января	16-17 января	23-24 января	30-31 января	6-7 февраля	13-14 февраля	20-21 февраля											
--	-------------	---------------	-------------	--------------	--------------	--------------	-------------	---------------	---------------	--	--	--	--	--	--	--	--	--	--	--

**ПРАКТИЧЕСКИ КАЖДЫЙ ДЕНЬ ТЕЛЕВИДЕНИЕ, РАДИО, ПРЕССА СООБЩАЮТ НАМ О ДЕЙСТВИЯХ ПРЕДСЕДАТЕЛЯ ПРАВИТЕЛЬСТВА Е.ПРИМАКОВА. ЕСЛИ ВЗЯТЬ ПОСЛЕДНИЕ ДВЕ-ТРИ НЕДЕЛИ, ТО В ЦЕЛОМ КАКОЕ У ВАС СЛОЖИЛОСЬ ВПЕЧАТЛЕНИЕ О Е.ПРИМАКОВЕ - ХОРОШЕЕ ИЛИ ПЛОХОЕ?**

хорошее	56	60	60	64	62	63	61	61	65											
плохое	10	12	10	9	11	11	11	11	11											
меня это не интересует	14	12	13	12	12	11	11	13	10											
затрудняюсь ответить	20	16	17	15	15	15	16	14	15											



## Итоги месяца

Г. Селезнёв

	ФЕВРАЛЬ	МАРТ	АПРЕЛЬ	МАЙ	ИЮНЬ	ИЮЛЬ	АВГУСТ	СЕНТЯБРЬ	ОКТАБРЬ	НОЯБРЬ	ДЕКАБРЬ	ЯНВАРЬ	ФЕВРАЛЬ						
доверие	13	13	15	14	13	11	12	15	15	17	16	18	17						
недоверие	35	33	33	40	39	41	44	37	39	38	40	38	40						
в равной степени доверяю и не доверяю	14	16	17	12	12	10	12	14	15	14	14	14	14						



Е. Строев

	ФЕВРАЛЬ	МАРТ	АПРЕЛЬ	МАЙ	ИЮНЬ	ИЮЛЬ	АВГУСТ	СЕНТЯБРЬ	ОКТАБРЬ	НОЯБРЬ	ДЕКАБРЬ	ЯНВАРЬ	ФЕВРАЛЬ						
доверие	10	11	15	12	12	10	11	11	8	11	13	11	13						
недоверие	32	28	30	37	33	36	42	36	38	36	35	33	34						
в равной степени доверяю и не доверяю	13	14	16	12	12	10	10	13	13	12	14	14	13						





### Долги по выплатам (данные в % от всех опрошенных)

	ЯНВАРЬ	ФЕВРАЛЬ	МАРТ	АПРЕЛЬ	МАЙ	ИЮНЬ	ИЮЛЬ	АВГУСТ	СЕНТЯБРЬ	ОКТЯБРЬ	НОЯБРЬ	ДЕКАБРЬ	ЯНВАРЬ	ФЕВРАЛЬ				
<b>ЗАРПЛАТА (в целом)</b>																		
всего должны получить	51	53	51	53	49	49	50	50	52	50	50	49	50	50				
в том числе:																		
выплачено все	25	22	20	22	16	16	16	16	17	16	19	20	22	22				
не выплачено за 1997 г.	2	3	2	3	9	7	7	6	5	6	2	3	3	2				
не выплачено за 1 квартал 1998 г.					22	16	12	9	8	8	4	4	4	3				
не выплачено за 2 квартал 1998 г.								25	16	14	9	8	5	4				
не выплачено за 3 квартал 1998 г.										29	20	15	11	9				
не выплачено за 4 квартал 1998 г.													24	18				
не выплачено за январь 1999 г.														22				
<b>ЗАРПЛАТА (бюджетники)</b>																		
всего должны получить	19	19	18	20	17	17	19	20	21	19	19	20	18	20				
в том числе:																		
выплачено все	11	9	8	9	7	5	5	5	5	5	5	7	8	7				
не выплачено за 1997 г.	1	1	0	0	1	1	1	1	1	1	0	1	0	1				
не выплачено за 1 квартал 1998 г.					6	4	3	3	2	2	1	1	1	1				
не выплачено за 2 квартал 1998 г.								11	8	5	3	3	1	1				
не выплачено за 3 квартал 1998 г.										13	9	7	3	3				
не выплачено за 4 квартал 1998 г.													9	7				
не выплачено за январь 1999 г.														9				

	ЯНВАРЬ	ФЕВРАЛЬ	МАРТ	АПРЕЛЬ	МАЙ	ИЮНЬ	ИЮЛЬ	АВГУСТ	СЕНТЯБРЬ	ОКТЯБРЬ	НОЯБРЬ	ДЕКАБРЬ	ЯНВАРЬ	ФЕВРАЛЬ				
<b>ПЕНСИЯ</b>																		
всего должны получать	32	30	32	31	31	30	32	32	31	31	33	31	32	31				
в том числе:																		
выплачено все	32	29	30	28	22	14	9	10	9	8	10	10	10	12				
не выплачено за 1997 г.	0	1	0	0	0	0	1	0	0	0	1	0	0	0				
не выплачено за 1 квартал 1998 г.					1	0	0	0	0	0	0	0	0	0				
не выплачено за 2 квартал 1998 г.								14	6	2	2	0	0	0				
не выплачено за 3 квартал 1998 г.										22	17	8	1	1				
не выплачено за 4 квартал 1998 г.												17	21	13				
не выплачено за январь 1999 г.														17				
<b>СТИПЕНДИЯ, ПОСОБИЯ</b>																		
всего должны получать	18	16	16	18	20	20	16	16	15	16	19	15	14	16				
в том числе:																		
выплачено все	6	5	5	4	4	5	2	3	3	3	2	3	3	3				
не выплачено за 1997 г.	5	5	4	5	9	8	7	7	5	6	6	4	4	4				
не выплачено за 1 квартал 1998 г.					11	10	7	6	6	5	7	5	5	5				
не выплачено за 2 квартал 1998 г.								8	9	8	9	7	7	6				
не выплачено за 3 квартал 1998 г.										10	10	8	8	7				
не выплачено за 4 квартал 1998 г.												9	9	9				
не выплачено за январь 1999 г.														9				

## Тематические вопросы

	Население	Голосовали бы в 1-м туре за...					Адаптация				Пол		Возраст			Образование				Доход на чл. семьи			Тип места жительства				
		Зюганова	Лебеда	Лужкова	Явлинского	Примакова	оптимисты	адаптированные пессимисты	неадаптирован. пессимисты	мужчины	женщины	18-35 лет	36-50 лет	старше 50 лет	неполное среднее	среднее	среднее спец.	высшее	до 250 руб.	250-400 руб.	более 400 руб.	Москва+СПб	мегаполисы	большие города	малые города	село	
Доли групп в населении (%)	100	20	8	13	11	18	15	26	57	46	54	31	33	36	20	37	30	13	33	25	39	9	9	20	33	28	

### О российских коммунистах

**КАК ВЫ СЧИТАЕТЕ, СЕГОДНЯ РОССИЙСКИЕ КОММУНИСТЫ ОТЛИЧАЮТСЯ ИЛИ НЕ ОТЛИЧАЮТСЯ ОТ КОММУНИСТОВ СОВЕТСКОГО ВРЕМЕНИ?**

отличаются	61	69	61	60	63	61	66	61	60	59	63	63	64	57	54	62	60	70	61	64	60	64	58	59	66	57
не отличаются	22	18	26	23	27	25	22	21	22	25	19	18	22	25	23	19	24	21	20	20	24	22	26	27	17	23
затрудняюсь ответить	17	13	13	17	10	14	12	18	18	16	18	19	14	19	23	19	16	8	20	16	16	14	16	15	18	20

**ЕСЛИ ВЫ СЧИТАЕТЕ, ЧТО СОВРЕМЕННЫЕ КОММУНИСТЫ ОТЛИЧАЮТСЯ ОТ ПРЕЖНИХ, ТО В КАКУЮ СТОРОНУ - В ЛУЧШУЮ ИЛИ В ХУДШУЮ?**

я так не считаю	20	18	22	18	26	22	23	19	19	22	17	17	20	22	22	17	22	18	18	17	23	16	27	23	15	21
в лучшую	22	37	20	20	23	20	23	23	21	25	19	20	24	21	20	22	19	28	23	24	20	21	22	12	25	24
в худшую	36	30	37	40	34	44	39	38	35	32	40	38	36	35	33	36	40	34	36	36	37	42	35	41	36	31
затрудняюсь ответить	23	16	22	21	17	15	16	20	25	20	24	24	21	22	26	24	20	19	24	23	21	19	16	24	24	23

**А ЛИЧНО ВАШЕ ОТНОШЕНИЕ К КОММУНИСТАМ ЗА ПОСЛЕДНИЕ ГОДЫ ИЗМЕНИЛОСЬ ИЛИ НЕ ИЗМЕНИЛОСЬ, И ЕСЛИ ИЗМЕНИЛОСЬ, ТО В КАКУЮ СТОРОНУ - В ЛУЧШУЮ ИЛИ В ХУДШУЮ?**

отношения не изменились	37	37	44	32	45	38	39	35	38	41	34	35	37	40	41	35	37	39	39	37	37	36	43	35	31	45
в лучшую	17	38	11	14	9	16	17	17	18	20	15	15	17	20	21	15	19	17	21	18	15	13	17	15	18	20
в худшую	31	14	33	38	35	36	35	32	29	27	34	34	31	28	22	32	35	30	27	29	35	40	32	35	33	21
затрудняюсь ответить	15	11	13	16	12	10	9	16	15	13	17	16	15	13	16	18	10	14	14	16	14	11	8	15	18	14

	Население	Голосовали бы в 1-м туре за...					Адаптация				Пол		Возраст			Образование				Доход на чл. семьи			Тип места жительства				
		Зюганова	Левбеда	Лужкова	Явлинского	Примакова	оптимисты	адаптированные пессимисты	неадаптирован. пессимисты	мужчины	женщины	18-35 лет	36-50 лет	старше 50 лет	неполное среднее	среднее	среднее спец.	высшее	до 250 руб.	250-400 руб.	более 400 руб.	Москва+СПб	мегаполисы	большие города	малые города	село	
Доли групп в населении (%)	100	20	8	13	11	18	15	26	57	46	54	31	33	36	20	37	30	13	33	25	39	9	9	20	33	28	

**НА ВАШ ВЗГЛЯД, СЕГОДНЯ БОЛЬШИНСТВО ЛЮДЕЙ В РОССИИ ОТНОСИТСЯ К КОММУНИСТАМ С ОДОБРЕНИЕМ ИЛИ С НЕОДОБРЕНИЕМ?**

с одобрением	39	72	35	30	28	34	35	42	39	43	36	33	40	44	42	35	41	42	42	43	34	29	32	41	35	48
с неодобрением	34	13	42	41	48	41	41	32	33	30	37	38	36	29	27	36	36	36	33	30	38	45	46	30	36	27
затрудняюсь ответить	27	15	23	29	24	25	24	26	28	27	27	30	24	27	31	29	24	22	25	27	28	26	22	29	29	25

**КАК ВАМ КАЖЕТСЯ, К КОНЦУ ГОДА С ОДОБРЕНИЕМ БУДЕТ ОТНОСИТЬСЯ К КОММУНИСТАМ БОЛЬШЕ ИЛИ МЕНЬШЕ ЛЮДЕЙ, ЧЕМ СЕЙЧАС?**

больше	26	51	31	17	16	23	24	28	26	30	22	22	25	30	27	23	29	25	31	26	22	17	22	27	21	35
примерно столько же, сколько сейчас	22	20	22	23	27	24	23	22	21	21	23	22	22	22	20	21	23	24	19	23	24	16	25	27	23	17
меньше	19	8	14	25	26	22	23	18	18	18	19	21	20	16	13	19	21	22	17	14	23	33	23	16	19	14
затрудняюсь ответить	34	21	34	35	32	31	30	32	35	31	36	36	33	32	41	36	27	30	33	37	31	34	30	31	36	33

**В СРЕДСТВАХ МАССОВОЙ ИНФОРМАЦИИ ПРАВИТЕЛЬСТВО Е.ПРИМАКОВА ИНОГДА НАЗЫВАЮТ "КОММУНИСТИЧЕСКИМ". ЛИЧНО ВЫ СОГЛАСНЫ ИЛИ НЕ СОГЛАСНЫ С ТАКИМ ОПРЕДЕЛЕНИЕМ?**

согласен	24	37	22	19	25	23	25	24	23	27	21	19	27	25	27	22	26	17	27	23	22	16	22	26	18	31
не согласен	46	38	51	54	56	55	49	50	43	49	43	49	46	43	30	45	49	66	41	44	51	62	58	39	49	38
затрудняюсь ответить	31	25	27	26	19	23	26	26	33	24	36	33	27	32	43	34	25	17	32	33	27	22	19	35	34	31

	Население			Голосовали бы в 1-м туре за...					Адаптация				Пол		Возраст			Образование				Доход на чл. семьи			Тип места жительства				
	20-21 сентября 1997 г.	5-6 сентября 1998 г.	20-21 февраля 1999 г.	Эгоанова	Лебеда	Лужкова	Явлинского	Примакова	оптимисты	адаптированные пессимисты	неадаптирован. пессимисты	мужчины	женщины	18-35 лет	36-50 лет	старше 50 лет	неполное среднее	среднее	среднее спец.	высшее	до 250 руб.	250-400 руб.	более 400 руб.	Москва+СПб	мегаполисы	большие города	малые города	село	
Доли групп в населении (%)	100			20	8	13	11	18	15	26	57	46	54	31	33	36	20	37	30	13	33	25	39	9	9	20	33	28	

### Протестный потенциал

СКАЖИТЕ, ПОЖАЛУЙСТА, ПРИНИМАЛИ ЛИ ВЫ УЧАСТИЕ В ЭТОМ ГОДУ В КАКИХ-ЛИБО МАССОВЫХ ВЫСТУПЛЕНИЯХ, АКЦИЯХ ПРОТЕСТА, ЗАБАСТОВКАХ?																											
да	8	8	6	6	8	6	5	6	5	6	6	6	7	6	6	4	5	6	10	5	6	7	7	5	7	7	4
нет	92	92	94	94	92	94	96	94	96	94	94	94	94	94	94	96	95	94	91	95	94	93	93	95	93	93	96

КАК ВЫ СЧИТАЕТЕ, ПОМОГЛИ ЛИ АКЦИИ ПРОТЕСТА, В КОТОРЫХ ВЫ ЛИЧНО ПРИНИМАЛИ УЧАСТИЕ, РЕАЛЬНО ИЗМЕНИТЬ СИТУАЦИЮ, УДАЛОСЬ ЛИЛИ НЕ УДАЛОСЬ ДОБИТЬСЯ ЖЕЛАЕМЫХ РЕЗУЛЬТАТОВ?																											
я не участвовал в акциях протеста	93	92	90	91	90	90	94	91	90	90	90	90	89	91	90	91	90	90	87	92	90	89	90	86	90	87	94
удалось	1	0	3	3	5	2	1	1	2	2	3	3	3	3	3	2	3	3	3	2	3	4	1	3	5	4	1
не удалось	2	3	6	5	5	7	5	7	6	7	6	6	5	6	5	6	5	6	9	5	6	6	8	11	5	6	4
затрудняюсь ответить	4	5	1	1	1	1	1	1	2	1	1	1	2	1	2	3	1	1	0	2	1	1	0	0	0	4	0

БУДЕТЕ ЛИ ВЫ ИЛИ НЕ БУДЕТЕ УЧАСТВОВАТЬ В АКЦИЯХ ПРОТЕСТА, НАМЕЧАЕМЫХ НА ВЕСНУ ЭТОГО ГОДА?																												
буду	17	27	14	17	17	11	15	11	10	12	16	17	12	13	18	11	10	15	14	17	20	12	10	8	9	10	15	20
не буду	70	59	71	67	73	76	74	80	76	76	68	67	75	70	65	79	79	68	72	70	62	74	77	86	85	72	67	67
затрудняюсь ответить	13	14	15	16	11	12	11	10	13	12	16	16	13	17	17	10	11	18	14	13	18	14	13	6	6	18	19	13

КАК ВЫ СЧИТАЕТЕ, В РОССИИ МАССОВЫЕ ВЫСТУПЛЕНИЯ, АКЦИИ ПРОТЕСТА В БЛИЖАЙШИЕ МЕСЯЦЫ БУДУТ НАРАСТАТЬ, ОСТАНУТСЯ НА ПРЕЖНЕМ УРОВНЕ ИЛИ ПОЙДУТ НА СПАД?																												
будут нарастать	38	76	49	57	50	49	52	43	40	49	52	51	48	48	54	45	44	52	49	46	55	50	44	50	44	42	49	56
останутся на прежнем уровне	24	11	25	20	29	26	23	31	32	26	23	25	25	29	25	21	16	22	29	35	23	21	29	28	28	30	23	20
пойдут на спад	10	1,9	6	6	10	7	6	10	10	7	5	7	6	5	5	9	7	6	6	8	5	6	7	6	8	6	7	5
затрудняюсь ответить	28	12	20	17	11	18	20	16	19	19	21	18	22	18	16	25	32	20	16	11	17	23	20	16	20	21	21	19

А В ВАШЕЙ ОБЛАСТИ /КРАЕ, РЕСПУБЛИКЕ/ МАССОВЫЕ ВЫСТУПЛЕНИЯ, АКЦИИ ПРОТЕСТА В БЛИЖАЙШИЕ МЕСЯЦЫ БУДУТ НАРАСТАТЬ, ОСТАНУТСЯ НА ПРЕЖНЕМ УРОВНЕ ИЛИ ПОЙДУТ НА СПАД?																												
будут нарастать	26	58	32	35	30	30	35	31	27	34	33	32	32	31	35	30	29	32	34	33	37	29	30	46	32	34	26	33
останутся на прежнем уровне	30	23	35	32	41	36	36	40	40	36	34	37	34	38	37	32	26	36	39	39	32	34	39	30	42	33	40	31
пойдут на спад	13	2,2	8	9	12	6	8	10	14	6	6	8	8	7	6	9	8	6	8	11	6	6	9	8	9	8	8	6
затрудняюсь ответить	32	17	25	25	18	29	20	19	19	24	27	23	27	25	22	28	37	26	20	17	25	31	21	16	17	25	27	29

	Население						Голосовали бы в 1-м туре за...					Адаптация			Пол		Возраст			Образование				Доход на чл. семьи			Тип места жительства				
	23-24 мая 1997 г.	2-3 августа 1997 г.	7-8 марта 1998 г.	6-7 июня 1998 г.	10-11 октября 1998 г.	20-21 февраля 1999 г.	Зюганова	Лебедев	Лужкова	Явлинского	Примакова	оптимисты	адаптированные	пессимисты	неадаптирован. пессимисты	мужчины	женщины	18-35 лет	36-50 лет	старше 50 лет	неполное среднее	среднее	среднее спец.	высшее	до 250 руб.	250-400 руб.	более 400 руб.	Москва+СПб	мегаполисы	большие города	малые города
Доли групп в населении (%)	100						20	8	13	11	18	15	26	57	46	54	31	33	36	20	37	30	13	33	25	39	9	9	20	33	28

## Проблемы россиян

**КАКИЕ ИЗ ПЕРЕЧИСЛЕННЫХ ПРОБЛЕМ КОСНУЛИСЬ ЗА ПОСЛЕДНИЙ МЕСЯЦ ЛИЧНО ВАС ИЛИ ВАШИХ БЛИЗКИХ, БОЛЕЕ ВСЕГО РАССТРОИЛИ ВАС, ВЫЗВАЛИ НЕДОВОЛЬСТВО? (не более 3-х ответов)**

нехватка денег на предметы первой необходимости /продукты питания, лекарства, одежда, обувь, коммунальные платежи и т.д./	63	59	56	58	64	63	71	61	51	63	62	42	61	71	56	69	54	64	71	74	64	58	56	73	71	51	57	57	67	62	67
задержка зарплаты, пенсии, стипендии	75	54	52	52	67	47	50	46	35	44	48	33	46	52	46	49	40	48	53	58	47	45	37	54	54	39	14	41	47	57	54
финансовый кризис в стране				10	32	26	25	33	37	26	28	29	27	24	29	23	28	25	24	20	24	26	39	23	24	29	39	18	26	23	27
невозможность найти работу	24	21	24	20	18	21	18	16	27	27	11	23	18	21	20	21	33	21	10	12	27	21	16	31	19	12	13	25	19	24	19
нехватка денег на предметы долговременного пользования /мебель, бытовая техника, ремонт и т.д./	31	33	34	25	17	20	15	16	22	20	24	25	18	19	21	19	25	21	15	14	22	20	22	17	18	23	31	33	18	17	18
трудности с получением медицинской помощи	9	12	10	11	9	15	22	13	10	10	19	7	15	17	13	17	6	9	28	27	12	14	9	15	19	14	14	10	15	11	22
плохие жилищные условия	9	9	13	10	7	9	7	12	12	8	9	10	8	10	8	11	11	10	7	7	12	9	7	11	9	8	10	16	10	8	7
произвол чиновников	10	9	8	9	5	8	9	6	10	11	9	13	7	7	10	6	9	7	8	5	7	10	11	7	8	9	18	6	9	5	8
потеря работы или угроза такой потери в связи с сокращением кадров, закрытием предприятия /учреждения/	8	6	7	7	7	6	5	9	7	9	7	7	5	7	7	6	8	9	3	2	7	8	6	6	6	7	12	10	8	4	6
необходимость платить высокие налоги	3	4	3	7	6	6	4	7	9	9	4	12	7	3	7	5	9	6	2	2	6	6	9	6	4	6	11	5	5	6	5
неблагополучная экологическая ситуация				8	3	5	1	6	4	10	6	8	6	4	4	6	5	5	4	4	5	5	5	3	4	7	15	6	4	5	1
произвол руководителей по месту работы	6	7	6	5	3	5	3	5	7	4	5	7	5	5	7	4	6	6	3	1	6	6	4	4	4	7	4	7	4	5	5

	Население						Голосовали бы в 1-м туре за...					Адаптация			Пол		Возраст			Образование				Доход на чл. семьи			Тип места жительства				
	23-24 мая 1997 г.	2-3 августа 1997 г.	7-8 марта 1998 г.	6-7 июня 1998 г.	10-11 октября 1998 г.	20-21 февраля 1999 г.	Зюганова	Лебедев	Лужкова	Явлинского	Примакова	оптимисты	адаптированные	пессимисты	неадаптирован. пессимисты	мужчины	женщины	18-35 лет	36-50 лет	старше 50 лет	неполное среднее	среднее	среднее спец.	высшее	до 250 руб.	250-400 руб.	более 400 руб.	Москва+СПб	мегаполисы	большие города	малые города
Доли групп в населении (%)	100						20	8	13	11	18	15	26	57	46	54	31	33	36	20	37	30	13	33	25	39	9	9	20	33	28
трудности с получением образования	4	5	3	5	4	5	6	3	3	8	3	6	5	4	4	5	6	6	2	1	5	5	7	5	4	5	9	4	6	3	4
столкновения с фактами преступности /насилие, грабежи, кражи/	5	5	7	5	4	4	5	4	4	5	5	6	5	3	4	4	4	5	4	4	3	5	4	4	3	5	8	5	4	3	4
аварии, катастрофы, землетрясения, наводнения, пожары	2	4	4	3	1	2	2	3	4	2	4	4	4	2	2	3	3	3	2	2	2	3	4	1	3	3	5	2	2	3	2
вынужденный отпуск без сохранения содержания по месту работы	4	3	2	4	3	2	2	3	2	2	1	1	4	2	2	3	3	4	1	1	4	2	2	2	2	3	3	1	3	3	2
неприятности, связанные с призывом в армию и срочной службой	2	2	3	3	1	2	1	4	1	5	1	3	2	2	2	2	3	2	1	0	3	2	2	2	2	2	2	5	2	2	1
террористические акты	3	4	2	2	1	2	2	1	4	1	2	1	2	2	2	2	1	1	3	2	1	1	3	1	2	3	8	1	1	1	2
другие проблемы	5	8	8	3	1	2	4	4	1	2	2	1	2	2	2	2	2	1	3	3	1	2	2	2	2	2	1	0	0	1	5
затрудняюсь ответить						2	0	3	2	1	3	4	3	1	3	1	2	2	3	3	1	2	3	1	1	4	0	2	2	2	3

**КАКИЕ ИЗ ЭТИХ ПРОБЛЕМ, ПО ВАШЕМУ МНЕНИЮ, НЕ ДАЮТ СПОКОЙНО ЖИТЬ БОЛЬШИНСТВУ РОССИЙСКИХ ГРАЖДАН? (не более 3-х ответов)**

задержка зарплаты, пенсии, стипендии	81	74	73	69	75	65	69	61	63	61	62	64	62	67	66	65	60	64	66	70	64	66	61	68	65	64	50	52	64	72	68
нехватка денег на предметы первой необходимости /продукты питания, лекарства, одежда, обувь, коммунальные платежи и т.д./	60	60	64	54	62	60	65	58	54	63	60	51	59	63	57	62	56	57	65	68	58	58	55	66	56	58	60	52	63	57	63
невозможность найти работу	35	38	39	37	28	34	35	37	38	37	31	32	38	33	35	34	40	34	30	31	37	34	33	39	34	30	42	22	31	35	38
финансовый кризис в стране				12	39	28	26	28	36	29	30	33	31	26	28	28	31	28	25	21	29	28	37	28	28	28	29	23	30	29	27
потеря работы или угроза такой потери в связи с сокращением кадров, закрытием предприятия /учреждения/	13	11	11	11	8	11	12	10	11	17	9	13	9	12	11	11	12	10	11	10	12	10	13	10	11	12	24	14	13	9	7

	Население						Голосовали бы в 1-м туре за...					Адаптация			Пол		Возраст			Образование				Доход на чл. семьи			Тип места жительства				
	23-24 мая 1997 г.	2-3 августа 1997 г.	7-8 марта 1998 г.	6-7 июня 1998 г.	10-11 октября 1998 г.	20-21 февраля 1999 г.	Зюганова	Лебедев	Лужкова	Явлинского	Примакова	оптимисты	адаптированные	пессимисты	неадаптирован. пессимисты	мужчины	женщины	18-35 лет	36-50 лет	старше 50 лет	неполное среднее	среднее	среднее спец.	высшее	до 250 руб.	250-400 руб.	более 400 руб.	Москва+СПб	мегаполисы	большие города	малые города
Доли групп в населении (%)	100						20	8	13	11	18	15	26	57	46	54	31	33	36	20	37	30	13	33	25	39	9	9	20	33	28
нехватка денег на предметы долговременного пользования /мебель, бытовая техника, ремонт и т.д./	18	23	23	14	8	10	9	6	9	11	12	10	11	9	10	10	10	12	8	9	10	11	8	9	12	16	20	9	7	8	
трудности с получением медицинской помощи	5	7	5	4	6	9	11	9	3	8	11	4	10	10	7	10	5	7	13	11	6	11	6	9	10	7	12	9	8	5	13
произвол чиновников	7	6	8	7	5	8	9	13	9	6	9	8	9	8	10	7	7	9	8	5	8	9	9	10	8	7	12	9	6	8	8
столкновения с фактами преступности /насилие, грабежи, кражи/	9	10	8	7	5	7	5	10	9	5	9	7	6	7	7	6	5	7	7	5	8	6	8	4	7	8	15	9	7	6	3
необходимость платить высокие налоги	4	6	5	5	4	4	4	5	6	4	3	8	4	3	5	4	5	5	3	3	4	4	5	6	3	3	3	5	5	4	4
плохие жилищные условия аварии, катастрофы, землетрясения, наводнения, пожары	5	6	8	5	2	4	4	4	4	5	5	6	4	4	3	5	5	5	3	3	4	5	2	5	4	4	6	4	4	5	3
трудности с получением образования	2	4	4	4	2	3	4	8	4	3	3	4	3	3	2	4	3	3	3	2	4	4	2	3	4	3	3	2	2	5	3
произвол руководителей по месту работы	5	5	3	4	3	2	2	3	3	4	3	0	4	3	3	2	2	2	3	1	2	4	2	2	1	3	2	7	1	3	2
неблагополучная экологическая ситуация				4	2	2	0	0	2	4	5	1	3	2	1	3	2	3	2	1	3	3	3	1	1	4	7	4	2	2	1
вынужденный отпуск без сохранения содержания по месту работы	6	5	3	3	2	1	2	0	3	1	1	0	1	2	1	2	0	3	1	0	2	2	1	2	2	1	1	1	2	1	2
террористические акты	5	4	2	3	2	1	2	1	2	2	2	2	1	2	1	2	0	1	2	1	1	1	5	1	0	2	5	2	1	1	1
неприятности, связанные с призывом в армию и срочной службой	2	2	2	2	1	1	1	2	1	3	1	1	1	1	1	1	1	1	1	2	2	1	1	2	1	1	3	1	1	1	1
другие проблемы	2	2	2	1	1	0	0	1	1	1	0	0	1	0	0	1	0	0	1	0	0	0	1	0	1	0	0	0	0	0	1
затрудняюсь ответить						2	0	1	2	2	2	3	3	2	2	2	1	2	3	5	1	1	2	1	3	2	0	2	1	2	3



	Население	Голосовали бы в 1-м туре за...					Адаптация				Пол		Возраст			Образование				Доход на чл. семьи			Тип места жительства				
		Зюганова	Лебеда	Лужкова	Явлинского	Примакова	оптимисты	адаптированные пессимисты	неадаптированные пессимисты	мужчины	женщины	18-35 лет	36-50 лет	старше 50 лет	неполное среднее	среднее	среднее спец.	высшее	до 250 руб.	250-400 руб.	более 400 руб.	Москва+СПб	мегаполисы	большие города	малые города	село	
Доли групп в населении (%)	100	20	8	13	11	18	15	26	57	46	54	31	33	36	20	37	30	13	33	25	39	9	9	20	33	28	

**В РЕШЕНИИ КАКИХ ИЗ ЭТИХ ПРОБЛЕМ, ЕСЛИ ОНИ ВОЗНИКНУТ, ВЫ БЫ РАССЧИТЫВАЛИ НА ПОМОЩЬ ГОСУДАРСТВЕННЫХ ОРГАНОВ? (любое число ответов)**

во всех случаях полагаюсь только на себя	32	37	30	33	29	27	31	30	33	35	29	28	37	32	29	35	32	28	35	31	30	22	21	42	29	36
болезни, проблемы со здоровьем - обеспечение медицинской помощью, льготы в получении лекарств	30	33	26	35	23	37	22	35	30	26	34	25	27	38	39	25	30	32	27	33	33	49	31	23	29	31
нехватка денег на предметы первой необходимости /продукты питания, одежда, обувь, коммунальные платежи и т.д./ - материальная помощь, льготы	20	23	16	20	18	23	15	18	24	17	23	18	17	25	28	20	17	18	26	20	17	19	21	13	21	25
трудоустройство - помощь в поиске работы	19	16	25	21	19	17	24	19	17	18	19	28	19	11	12	20	21	19	22	16	18	26	20	12	23	16
жилищная проблема - получение государственного жилья, заем, субсидия	19	14	23	16	22	21	25	20	16	18	20	23	21	13	12	17	21	27	19	18	20	34	21	15	19	14
материальные и физические потери в связи с авариями, катастрофами, землетрясениями, пожарами и т.п. - компенсация ущерба	14	14	9	16	19	16	18	13	13	15	13	15	14	13	12	12	16	19	10	15	17	26	18	9	15	11
уход за детьми - пособия, обеспечение детскими садами	14	10	15	17	14	14	15	13	14	11	16	20	15	7	6	17	14	16	15	12	14	27	16	7	15	13
материальные и физические потери в связи с преступными действиями /насилие, грабежи, кражи и т.п./ - восстановление справедливости	14	14	14	12	15	16	15	17	12	15	13	15	13	13	11	12	15	19	11	14	15	21	21	10	16	9
нарушение различных прав /увольнение, призыв в армию, произвол чиновников/ - правовая защита	11	9	15	10	15	13	15	12	10	13	10	16	13	6	6	12	12	14	12	11	11	20	12	6	14	9
нехватка денег на предметы долговременного пользования /мебель, бытовая техника, ремонт и т.д./ - кредит	10	9	13	11	10	11	8	10	10	9	11	9	10	10	7	11	8	13	11	9	10	7	9	5	15	9
затрудняюсь ответить	7	4	4	6	5	6	7	5	7	6	7	7	4	8	9	6	5	6	3	9	7	3	4	9	7	6

	Население	Голосовали бы в 1-м туре за...					Адаптация				Пол		Возраст			Образование				Доход на чл. семьи			Тип места жительства				
		Зюганова	Лебеда	Лужкова	Явлинского	Примакова	оптимисты	адаптированные пессимисты	неадаптирован. пессимисты	мужчины	женщины	18-35 лет	36-50 лет	старше 50 лет	неполное среднее	среднее	среднее спец.	высшее	до 250 руб.	250-400 руб.	более 400 руб.	Москва+СПб	мегаполисы	большие города	малые города	село	
Доли групп в населении (%)	100	20	8	13	11	18	15	26	57	46	54	31	33	36	20	37	30	13	33	25	39	9	9	20	33	28	

**А В РЕШЕНИИ КАКИХ ПРОБЛЕМ, ЕСЛИ ОНИ ВОЗНИКНУТ, ВЫ РАССЧИТЫВАЕТЕ ТОЛЬКО НА СЕБЯ И СВОИХ БЛИЗКИХ? (любое число ответов)**

нехватка денег на предметы первой необходимости /продукты питания, одежда, обувь, коммунальные платежи и т.д./	65	68	68	70	66	61	62	63	66	68	62	66	68	61	60	64	70	64	68	64	63	71	65	62	64	66
нехватка денег на предметы долговременного пользования /мебель, бытовая техника, ремонт и т.д./	44	42	37	53	50	41	49	43	44	47	43	48	49	37	33	45	50	47	42	46	46	54	54	50	45	33
болезни, проблемы со здоровьем	40	44	34	48	48	39	39	39	41	38	41	38	40	41	37	43	38	40	41	43	37	43	48	42	36	38
трудоустройство	34	26	34	40	43	31	38	36	32	38	31	40	41	23	20	36	40	38	37	32	34	40	42	39	32	30
жилищная проблема	31	31	32	37	33	25	35	32	29	34	28	34	34	25	21	34	35	29	31	32	30	25	32	37	29	31
уход за детьми	30	28	30	34	34	30	33	33	28	29	31	33	36	22	20	32	35	31	32	27	30	39	43	33	27	25
материальные и физические потери в связи с преступными действиями /насилие, грабежи, кражи и т.п./	19	20	14	22	25	14	21	16	20	20	19	19	20	18	13	19	23	21	20	19	19	22	17	28	17	15
материальные и физические потери в связи с авариями, катастрофами, землетрясениями, пожарами и т.п.	18	19	13	17	19	15	19	15	18	19	17	18	19	16	11	19	20	18	19	17	17	20	15	27	15	14
нарушение различных прав /увольнение, призыв в армию, произвол чиновников/	18	15	18	19	24	14	21	16	17	20	16	17	19	17	10	19	20	19	16	17	19	21	18	29	16	10
во всех случаях полагаюсь /буду полагаться/ только на помощь государства	4	4	5	3	2	5	6	5	4	5	4	3	3	6	5	4	4	4	3	4	5	5	11	2	4	3
затрудняюсь ответить	13	11	7	9	10	11	13	10	13	11	14	11	10	17	19	11	10	12	9	13	14	9	1	17	15	12

	Население	Голосовали бы в 1-м туре за...					Адаптация				Пол		Возраст			Образование				Доход на чл. семьи			Тип места жительства				
		Зюганова	Лебеда	Лужкова	Явлинского	Примакова	оптимисты	адаптированные пессимисты	неадаптирован. пессимисты	мужчины	женщины	18-35 лет	36-50 лет	старше 50 лет	неполное среднее	среднее	среднее спец.	высшее	до 250 руб.	250-400 руб.	более 400 руб.	Москва+СПб	мегаполисы	большие города	малые города	село	
Доли групп в населении (%)	100	20	8	13	11	18	15	26	57	46	54	31	33	36	20	37	30	13	33	25	39	9	9	20	33	28	

### Россия: эмигранты, иммигранты, беженцы

#### КАК ВАМ КАЖЕТСЯ, МНОГО ИЛИ МАЛО В ВАШЕМ ГОРОДЕ /СЕЛЕ/ ЛЮДЕЙ, ПРИЕХАВШИХ ИЗ ДРУГИХ МЕСТ РОССИИ ИЛИ ИЗ-ЗА РУБЕЖА НА ЗАРАБОТКИ ИЛИ НА ВРЕМЕННОЕ ЖИТЕЛЬСТВО?

таких людей у нас нет	11	18	14	5	6	9	6	13	11	10	11	9	10	12	16	9	11	6	19	9	4	0	1	1	3	33
много	50	44	51	59	59	55	58	46	51	51	50	56	49	47	36	52	56	55	43	45	60	97	74	62	49	20
мало	25	25	27	26	24	25	27	29	23	28	23	26	29	22	24	27	24	28	28	28	22	1	13	23	28	37
затрудняюсь ответить	14	13	8	10	12	11	9	13	15	12	16	10	12	19	24	13	10	11	9	18	14	2	12	15	20	10

#### А МНОГО ИЛИ МАЛО, ПО ВАШЕМУ МНЕНИЮ, ЛЮДЕЙ ПРИЕХАЛО ЗА ПОСЛЕДНИЕ ГОДЫ В ВАШ ГОРОД /СЕЛО/ ИЗ ДРУГИХ МЕСТ РОССИИ ИЛИ ИЗ-ЗА РУБЕЖА НА ПОСТОЯННОЕ ЖИТЕЛЬСТВО?

таких людей у нас нет	7	14	5	5	5	7	3	8	8	8	7	7	8	8	8	7	8	6	11	8	4	0	0	7	2	20
много	48	44	54	48	51	51	55	48	47	48	49	51	49	46	42	50	51	49	51	43	50	70	66	50	47	37
мало	25	25	27	29	26	23	29	24	25	26	24	27	27	21	24	26	25	24	27	26	23	10	17	2	22	39
затрудняюсь ответить	19	18	14	18	18	20	14	20	21	18	20	16	15	26	27	18	16	21	11	23	23	21	17	23	30	5

#### КАК ВАМ КАЖЕТСЯ - ПРИЕЗЖИЕ, ПОСЕЛИВШИЕСЯ ТАМ, ГДЕ ВЫ ЖИВЕТЕ, ВЛИЮТ НА СИТУАЦИЮ В ВАШЕМ ГОРОДЕ /СЕЛЕ/ ПОЛОЖИТЕЛЬНО ИЛИ ОТРИЦАТЕЛЬНО?

приезжих у нас нет	5	11	4	2	2	6	2	4	7	6	5	3	7	6	7	5	6	4	10	5	3	0	0	0	1	18
положительно	25	32	37	18	21	20	26	29	22	25	24	26	25	23	28	27	22	18	32	24	19	10	11	14	20	48
отрицательно	36	31	31	44	43	41	37	33	37	37	35	36	35	36	27	34	41	44	28	37	41	65	54	48	37	12
затрудняюсь ответить	34	26	28	35	34	34	35	34	33	33	36	35	33	34	38	33	32	35	30	34	37	26	36	39	43	23

#### В ПОСЛЕДНИЕ ГОДЫ В РОССИИ ПОЯВИЛОСЬ МНОГО БЕЖЕНЦЕВ ИЗ "ГОРЯЧИХ ТОЧЕК" - ЛЮДЕЙ, ПОКИНУВШИХ ПРЕЖНЕЕ МЕСТО ЖИТЕЛЬСТВА В СИЛУ КАКИХ-ТО ЧРЕЗВЫЧАЙНЫХ ОБСТОЯТЕЛЬСТВ (ЭТНИЧЕСКИХ И ВОЕННЫХ КОНФЛИКТОВ, СТИХИЙНЫХ БЕДСТВИЙ И Т.Д.).

#### В ВАШЕМ ГОРОДЕ /СЕЛЕ/ МНОГО ИЛИ МАЛО БЕЖЕНЦЕВ?

беженцев у нас нет	14	23	16	5	9	11	11	16	15	15	14	14	15	14	21	13	14	9	25	11	7	0	1	4	3	45
много	37	31	42	39	50	41	44	35	36	36	38	38	40	34	28	37	41	42	31	39	42	70	66	49	36	9
мало	30	26	27	36	30	31	33	32	28	32	28	33	31	26	25	32	31	29	28	28	32	11	22	30	34	34
затрудняюсь ответить	19	20	15	20	11	17	13	17	21	17	20	16	15	26	27	18	15	20	16	22	19	19	12	17	27	13

	Население	Голосовали бы в 1-м туре за...					Адаптация				Пол		Возраст			Образование				Доход на чл. семьи			Тип места жительства				
		Зюганова	Лебеда	Лужкова	Явлинского	Примакова	оптимисты	адаптированные пессимисты	неадаптированные пессимисты	мужчины	женщины	18-35 лет	36-50 лет	старше 50 лет	неполное среднее	среднее	среднее спец.	высшее	до 250 руб.	250-400 руб.	более 400 руб.	Москва+СПб	мегаполисы	большие города	малые города	село	
Доли групп в населении (%)	100	20	8	13	11	18	15	26	57	46	54	31	33	36	20	37	30	13	33	25	39	9	9	20	33	28	

**ОДНИ ЛЮДИ ОТНОСЯТСЯ К БЕЖЕНЦАМ НАСТОРОЖЕННО, ВРАЖДЕБНО, ДРУГИЕ - С СОЧУВСТВИЕМ И СИМПАТИЕЙ. А КАКОЕ ОТНОШЕНИЕ К НИМ РАЗДЕЛЯТЕ ЛИЧНО ВЫ - ПЕРВОЕ ИЛИ ВТОРОЕ?**

первое	26	25	18	34	32	22	27	32	24	28	25	27	26	26	25	28	28	23	24	29	27	34	32	31	26	20
второе	58	64	63	54	56	65	56	54	60	54	61	54	59	60	59	55	56	67	62	57	56	56	51	52	54	69
затрудняюсь ответить	16	11	19	12	12	14	17	14	16	18	14	19	14	15	17	17	16	10	14	15	17	11	16	17	20	12

**ОДНИ ГОВОРЯТ, ЧТО ГОСУДАРСТВЕННУЮ ПОМОЩЬ СЛЕДУЕТ ПРЕДОСТАВЛЯТЬ ВСЕМ БЕЖЕНЦАМ БЕЗ ВСЯКИХ РАЗЛИЧИЙ. ДРУГИЕ ГОВОРЯТ, ЧТО, РЕШАЯ ВОПРОС О ПРЕДОСТАВЛЕНИИ ГОСУДАРСТВЕННОЙ ПОМОЩИ, СЛЕДУЕТ УЧИТЫВАТЬ НАЦИОНАЛЬНОСТЬ БЕЖЕНЦА, ЕГО КВАЛИФИКАЦИЮ, НАЛИЧИЕ РОДСТВЕННИКОВ В РОССИИ И Т.Д. С КАКИМ ИЗ ЭТИХ ДВУХ МНЕНИЙ - С ПЕРВЫМ ИЛИ СО ВТОРЫМ - ВЫ СОГЛАСНЫ?**

беженцам не надо предоставлять государственную помощь	6	5	1	5	4	4	5	7	5	6	6	5	6	6	7	6	5	4	6	5	5	9	4	5	4	7
с первым	40	40	46	36	47	49	41	39	40	42	38	40	41	38	38	39	38	46	44	36	39	40	45	35	34	48
со вторым	43	45	43	47	44	41	47	43	42	42	44	42	45	41	36	44	48	40	41	46	44	42	44	51	47	33
затрудняюсь ответить	12	11	10	12	5	7	8	11	13	11	13	13	8	15	19	11	9	10	9	14	13	9	7	9	15	12

**В РОССИЮ НЕ РЕДКО ПЕРЕЕЗЖАЮТ НА ЖИТЕЛЬСТВО ЛЮДИ ИЗ БЫВШИХ РЕСПУБЛИК ССРС. ОДНИ СЧИТАЮТ, ЧТО ЭТИ ЛЮДИ ДОЛЖНЫ ВО ВСЁМ САМИ ЗАБОТИТЬСЯ О СЕБЕ, НЕ РАССЧИТЫВАЯ НА ПОМОЩЬ РОССИЙСКОГО ГОСУДАРСТВА. ПО МНЕНИЮ ДРУГИХ, ПЕРВОНАЧАЛЬНУЮ ПОМОЩЬ ТАКИМ ЛЮДЯМ ДОЛЖНО ОКАЗЫВАТЬ РОССИЙСКОЕ ГОСУДАРСТВО. С КАКИМ ИЗ ЭТИХ ДВУХ МНЕНИЙ - С ПЕРВЫМ ИЛИ СО ВТОРЫМ - ВЫ СОГЛАСНЫ?**

с первым	40	36	45	38	41	41	42	39	39	41	39	43	41	36	38	40	43	33	47	35	37	47	40	40	38	40
со вторым	46	51	43	50	50	51	49	49	44	46	46	42	47	48	42	46	45	55	42	48	49	47	53	46	43	47
затрудняюсь ответить	14	14	12	13	8	8	10	12	17	13	15	15	11	16	20	14	12	11	11	18	15	7	7	15	19	13

**ЗА ПОСЛЕДНИЕ ГОДЫ МНОГИЕ ЦЕННЫЕ СПЕЦИАЛИСТЫ ПОКИНУЛИ РОССИЮ. ОДНИ СЧИТАЮТ ПРАВИЛЬНЫМ, ЧТОБЫ ГОСУДАРСТВО ПРЕДЛОЖИЛО ЭТИМ СПЕЦИАЛИСТАМ ОСОБЫЕ УСЛОВИЯ ДЛЯ ВОЗВРАЩЕНИЯ В РОССИЮ. ПО МНЕНИЮ ДРУГИХ, НЕПРАВИЛЬНО ПРЕДЛАГАТЬ ЭТИМ СПЕЦИАЛИСТАМ ОСОБЫЕ УСЛОВИЯ ДЛЯ ВОЗВРАЩЕНИЯ В РОССИЮ. С КАКОЙ ИЗ ДВУХ ТОЧЕК ЗРЕНИЯ ВЫ СОГЛАСНЫ - С ПЕРВОЙ ИЛИ ВТОРОЙ?**

с первой	48	45	43	58	56	47	55	51	45	50	46	54	49	41	38	51	50	51	53	42	47	50	38	50	49	48
со второй	35	38	43	29	36	43	36	35	36	37	34	33	36	38	33	33	39	38	32	37	38	43	53	35	32	31
затрудняюсь ответить	17	17	15	13	9	10	9	15	20	13	20	14	15	21	29	16	12	11	15	21	15	7	9	15	19	21

	Население	Голосовали бы в 1-м туре за...					Адаптация				Пол		Возраст			Образование				Доход на чл. семьи			Тип места жительства				
		Зюганова	Лебеда	Лужкова	Явлинского	Примакова	оптимисты	адаптированные пессимисты	неадаптирован. пессимисты	мужчины	женщины	18-35 лет	36-50 лет	старше 50 лет	неполное среднее	среднее	среднее спец.	высшее	до 250 руб.	250-400 руб.	более 400 руб.	Москва+СПб	мегаполисы	большие города	малые города	село	
Доли групп в населении (%)	100	20	8	13	11	18	15	26	57	46	54	31	33	36	20	37	30	13	33	25	39	9	9	20	33	28	

## О страховании

**ЕСЛИ БЫ У ВАС БЫЛИ ЖЕЛАНИЕ И ВОЗМОЖНОСТЬ, ТО КАКИМИ СТРАХОВЫМИ УСЛУГАМИ /ПОМИМО ОБЯЗАТЕЛЬНЫХ ВИДОВ ГОСУДАРСТВЕННОГО СТРАХОВАНИЯ/ ВЫ ИЛИ ЧЛЕНЫ ВАШЕЙ СЕМЬИ ВОСПОЛЬЗОВАЛИСЬ БЫ В ПЕРВУЮ ОЧЕРЕДЬ? (не более 3-х ответов)**

страхование здоровья	30	30	33	35	33	34	31	32	29	27	32	36	29	27	23	33	28	37	30	28	32	42	28	23	35	26
страхование жизни	26	28	24	26	28	28	29	24	26	25	27	29	26	22	20	27	28	24	25	24	27	29	30	21	27	25
страхование жилища	16	15	24	22	12	15	17	20	15	17	16	17	19	13	15	18	15	17	18	12	17	23	18	10	15	20
пенсионное страхование	14	17	16	16	21	15	11	16	15	14	15	11	14	18	14	13	15	18	12	14	17	24	12	14	13	14
страхование жизни детей	14	12	24	14	15	17	16	15	14	12	16	18	18	7	7	18	15	13	18	15	11	11	15	12	16	15
страхование имущества	13	15	18	14	12	15	12	17	13	15	12	14	14	12	13	12	15	15	12	11	16	11	18	9	12	17
страхование здоровья детей	13	8	13	15	21	14	19	15	11	11	15	17	15	8	9	12	15	19	14	14	12	19	18	12	12	12
страхование от несчастного случая	12	9	16	15	16	12	16	11	12	11	13	15	14	9	10	15	11	13	13	12	13	11	22	9	11	13
долгосрочная страховка для ребенка /к совершеннолетию, бракосочетанию, для получения образования и т.п./	6	3	7	9	5	8	6	6	6	5	8	10	6	3	3	7	8	7	7	5	7	13	10	5	6	5
страхование финансовых операций /вкладов, счетов/	4	2	2	4	4	6	8	3	3	4	3	5	4	3	1	5	4	4	4	3	5	11	3	1	5	2
страхование автомобиля на случай угона	2	1	1	1	4	3	4	3	2	3	2	3	3	1	1	2	2	3	2	1	3	4	5	1	2	2
краткосрочное страхование жизни и здоровья при поездках /в том числе за рубеж/	1	0	1	1	3	2	4	1	1	2	1	3	1	0	1	2	2	1	2	2	0	1	2	2	2	1
страхование сделки с недвижимостью	1	0	0	1	2	1	2	1	1	1	1	1	1	0	0	1	1	2	1	1	1	1	2	0	1	1
страхование автогражданской ответственности	0	0	0	1	0	1	0	0	0	0	0	0	0	0	0	1	0	0	0	1	0	0	2	0	0	0
другое	1	1	0	1	1	0	2	0	0	1	0	0	1	1	2	0	0	1	1	1	1	1	1	0	0	2
не собираюсь пользоваться страховыми услугами	29	33	22	27	23	28	21	26	31	30	28	22	25	37	36	25	29	25	30	33	24	19	18	38	27	31
затрудняюсь ответить	5	6	3	4	2	3	5	3	6	7	5	5	6	5	7	6	4	5	4	6	6	2	4	6	7	5

	Население	Голосовали бы в 1-м туре за...					Адаптация				Пол		Возраст			Образование				Доход на чл. семьи			Тип места жительства				
		Зюганова	Лебеда	Лужкова	Явлинского	Примакова	оптимисты	адаптированные пессимисты	неадаптирован. пессимисты	мужчины	женщины	18-35 лет	36-50 лет	старше 50 лет	неполное среднее	среднее	среднее спец.	высшее	до 250 руб.	250-400 руб.	более 400 руб.	Москва+СПб	мегаполисы	большие города	малые города	село	
Доли групп в населении (%)	100	20	8	13	11	18	15	26	57	46	54	31	33	36	20	37	30	13	33	25	39	9	9	20	33	28	

### В преддверии 2000 года

**ПРИБЛИЖАЕТСЯ 2000 ГОД. ОДНИ ЛЮДИ СЧИТАЮТ ЭТУ ДАТУ НЕОБЫЧНОЙ, СИМВОЛИЧЕСКОЙ, ДРУГИЕ НЕ ВИДЯТ В НЕЙ НИЧЕГО ОСОБЕННОГО. С КЕМ ВЫ СОГЛАСНЫ - С ПЕРВЫМИ ИЛИ СО ВТОРЫМИ?**

с первым	42	32	45	46	48	44	50	42	39	40	43	55	40	32	31	43	45	47	40	40	43	52	47	36	40	43
со вторым	50	59	49	50	49	51	44	53	51	54	47	40	53	56	52	50	50	49	52	49	50	46	46	57	49	49
затрудняюсь ответить	8	9	7	4	3	5	7	6	10	6	10	5	7	12	17	7	5	5	8	11	7	3	7	7	10	9