



Фонд "Общественное мнение"

10 февраля  
1999

№ 22 (477)

Серия "Социологические  
Сообщения"

## Результаты опроса населения России 6-7 февраля 1999 г.

### Итоги недели

Электоральные показатели .....	3
Лидеры как ньюсмейкеры .....	11
Б. Ельцин .....	13
Е. Примаков .....	14

### Итоги месяца

Г.Зюганов .....	16
А. Лебедь.....	17
Ю. Лужков.....	18
Г. Явлинский .....	19

Электораты по вопросам о парных голосованиях.....	20
Доли электоратов в группах населения .....	21
Пары в динамике.....	22

### Тематические вопросы

К вопросу об РНЕ .....	27
О конфликтах губернатора А. Лебеда .....	28
О партии губернаторов .....	29
Культура и государство .....	30
Повседневность: занятия и интересы .....	31
О книгах и чтении .....	33
Об А. Пушкине.....	34

### Источник данных

Еженедельные общероссийские опросы населения по репрезентативной выборке в **56** населенных пунктах **29** областей, краев и республик всех экономико-географических зон России.

Интервью по месту жительства. Объем выборки **1500** респондентов.

## Пояснения к "шапкам" таблиц (базовые группы)

- **Голосовали бы в 1-м туре за...** – группы, определяемые по ответам на вопрос: *“Если бы очередные президентские выборы проводились в ближайшее воскресенье, за кого из перечисленных кандидатов Вы бы скорее всего проголосовали?”*
- **Адаптация** – группы, определяемые по ответам на вопросы: *“Сможете ли Вы в ближайшие год-два повысить свой жизненный уровень, жить лучше, чем сегодня?”* и *“Удалось ли Вам найти свое место в сегодняшней жизни?”*
  - ✓ *оптимисты* – ответившие “да” на 1-й вопрос
  - ✓ *адаптированные пессимисты* – ответившие “да” только на 2-й вопрос и “нет” или “затрудняюсь ответить” на 1-й вопрос
  - ✓ *неадаптированные пессимисты* – остальные, кроме затруднившихся с ответом на оба вопроса
- **Тип места жительства:**
  - ✓ *мегаполисы* – центры субъектов РФ, более 1 млн. жителей
  - ✓ *большие города* – центры субъектов РФ, до 1 млн. жителей
  - ✓ *малые города* – районные центры, города областного подчинения, поселки городского типа

Объемы базовых групп указаны в "шапках" таблиц (строка "Доли (%) групп в населении").

## Пояснения к таблицам - "портретам" политиков

- **Выдвигающие** – те, кто назвал данного политика, отвечая на вопрос *“Кого бы Вы выдвинули сегодня кандидатами на пост Президента?”*
- **Голосующие** – те, кто назвал данного политика, отвечая на вопрос *“За кого бы Вы голосовали сегодня?”*
- **Не голосующие ни при каких обстоятельствах** – те, кто назвал данного политика, отвечая на вопрос *“А за кого бы Вы не стали голосовать ни при каких обстоятельствах?”*
- **Доверяющие** – те, кто при ответе на вопрос *“В какой мере лично Вы доверяете сегодня этому политику?”* выбрал позиции *“Полностью доверяю”* или *“Скорее доверяю, чем не доверяю”*
- **Не доверяющие** – те, кто при ответе на вопрос *“В какой мере лично Вы доверяете сегодня этому политику?”* выбрал позиции *“Скорее не доверяю, чем доверяю”* или *“Абсолютно не доверяю”*
- **Нейтральные** – те, кто при ответе на вопрос *“В какой мере лично Вы доверяете сегодня этому политику?”* выбрал позицию *“В равной степени доверяю и не доверяю”*

**Жирным** шрифтом и *курсивом* выделены данные по группам опрошенных с отклонениями от данных по населению свыше 5% в большую или меньшую сторону, соответственно.

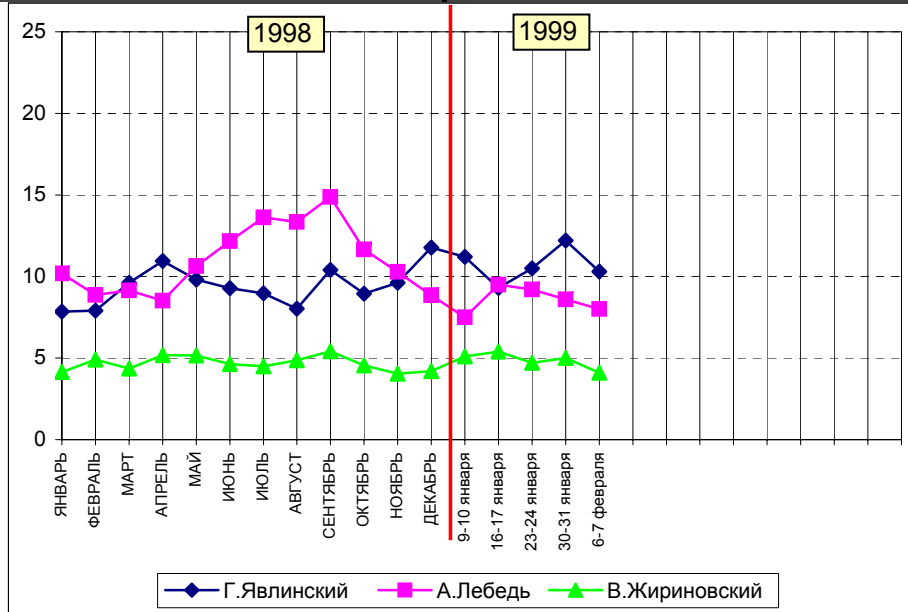
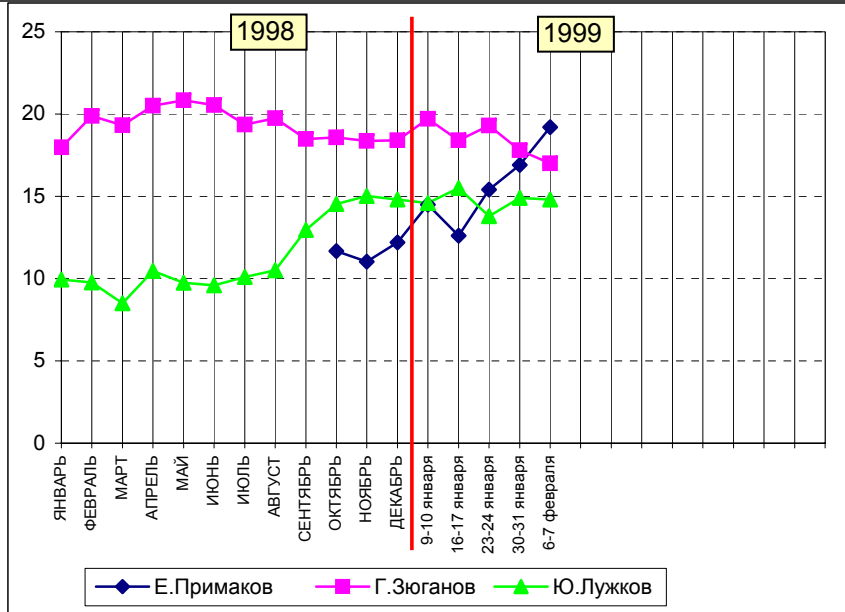


	Население	Голосовали бы в 1-м туре за...					Адаптация				Пол		Возраст			Образование				Доход на чл. семьи			Тип места жительства				
		Зюганова	Лебеда	Лужкова	Явлинского	Примакова	оптимисты	адаптированные пессимисты	неадаптирован. пессимисты	мужчины	женщины	18-35 лет	36-50 лет	старше 50 лет	неполное среднее	среднее	среднее спец.	высшее	до 250 руб.	250-400 руб.	более 400 руб.	Москва+СПб	мегаполисы	большие города	малые города	село	
Доли групп в населении (%)	100	17	8	15	10	19	17	24	57	47	53	32	33	35	21	35	32	13	37	24	37	9	9	20	34	28	

**СКАЖИТЕ, ПОЖАЛУЙСТА, КАКИХ ПОЛИТИКОВ ВЫ ЛИЧНО ВЫДВИНУЛИ БЫ СЕГОДНЯ КАНДИДАТАМИ НА ПОСТ ПРЕЗИДЕНТА?**

Е.Примаков	16	10	4	11	8	59	17	20	15	17	16	13	13	22	19	11	19	19	14	19	17	26	12	18	15	16
Г.Зюганов	15	76	7	3	1	4	10	12	18	16	14	7	16	22	20	12	15	15	17	18	12	9	12	9	16	22
Ю.Лужков	13	5	7	57	9	9	19	15	10	13	13	15	12	13	10	13	15	14	10	13	17	31	9	11	13	10
Г.Явлинский	10	2	3	9	66	4	12	13	8	8	12	10	10	10	6	7	11	18	7	11	12	15	15	12	10	5
А.Лебедь	6	2	52	2	2	3	6	6	6	8	4	6	7	5	5	7	6	6	8	6	4	6	2	5	7	6
В.Жириновский	4	2	3	2	1	1	6	2	5	6	3	6	5	2	2	6	4	5	5	4	3	2	6	6	5	2
Г.Селезнев	2	6	0	1	1	1	1	2	2	2	2	1	1	3	3	1	1	2	2	2	1	1	0	1	2	2
В.Черномырдин	1	1	0	1	1	0	0	1	1	1	1	2	1	1	1	1	1	1	2	1	1	1	0	1	1	2
Б.Немцов	1	0	1	2	1	1	1	1	1	0	1	1	1	1	1	1	1	1	1	0	1	0	1	1	1	1
Б.Ельцин	1	0	0	1	0	1	1	0	1	0	1	1	1	0	1	1	1	0	1	0	1	1	3	0	0	1
другой	5	6	9	6	5	3	4	7	4	5	5	5	4	5	5	2	7	6	4	6	6	9	7	5	4	4
никого не знаю, затрудняюсь ответить	45	19	39	32	31	35	45	42	46	43	48	50	48	39	49	52	40	35	50	39	44	36	43	47	45	48

	ЯНВАРЬ	ФЕВРАЛЬ	МАРТ	АПРЕЛЬ	МАЙ	ИЮНЬ	ИЮЛЬ	АВГУСТ	СЕНТЯБРЬ	ОКТЯБРЬ	НОЯБРЬ	ДЕКАБРЬ	9-10 января	16-17 января	23-24 января	30-31 января	6-7 февраля																						
<b>ЕСЛИ БЫ ОЧЕРЕДНЫЕ ПРЕЗИДЕНТСКИЕ ВЫБОРЫ ПРОВОДИЛИСЬ В БЛИЖАЙШЕЕ ВОСКРЕСЕНЬЕ, ЗА КОГО ИЗ ПЕРЕЧИСЛЕННЫХ КАНДИДАТОВ ВЫ БЫ СКОРЕЕ ВСЕГО ПРОГОЛОСОВАЛИ?</b>																																							
Е.Примаков									12	11	12	15	13	15	17	19																							
Г.Зюганов	18	20	19	21	21	21	19	20	18	19	18	18	20	18	19	18	17																						
Ю.Лужков	10	10	9	10	10	10	10	11	13	15	15	15	15	16	14	15	15																						
Г.Явлинский	8	8	10	11	10	9	9	8	10	9	10	12	11	9	11	12	10																						
А.Лебедь	10	9	9	9	11	12	14	13	15	12	10	9	8	10	9	9	8																						
В.Жириновский	4	5	4	5	5	5	4	5	5	5	4	4	5	5	5	5	4																						
В.Черномырдин	3	4	5	6	5	4	3	3	3	2	2	1	1	2	1	1	2																						
Б.Ельцин	6	6	6	5	4	4	3	3	1	1																													
Б.Немцов	11	9	9	6	5	4	4	4	2	1																													
Г.Селезнёв										1	1	1																											
против всех	6	5	6	7	8	8	9	9	8	6	6	6	6	6	7	7	6																						
я бы не участвовал в выборах	10	10	9	9	8	9	9	11	9	9	9	9	8	9	7	6	7																						
затрудняюсь ответить	13	14	13	11	13	14	14	13	13	13	13	13	12	13	12	10	11																						



	Население	Голосовали бы в 1-м туре за...					Адаптация				Пол		Возраст			Образование				Доход на чл. семьи			Тип места жительства				
		Зюганова	Лебеда	Лужкова	Явлинского	Примакова	оптимисты	адаптированные пессимисты	неадаптирован. пессимисты	мужчины	женщины	18-35 лет	36-50 лет	старше 50 лет	неполное среднее	среднее	среднее спец.	высшее	до 250 руб.	250-400 руб.	более 400 руб.	Москва+СПб	мегаполисы	большие города	малые города	село	
Доли групп в населении (%)	100	17	8	15	10	19	17	24	57	47	53	32	33	35	21	35	32	13	37	24	37	9	9	20	34	28	

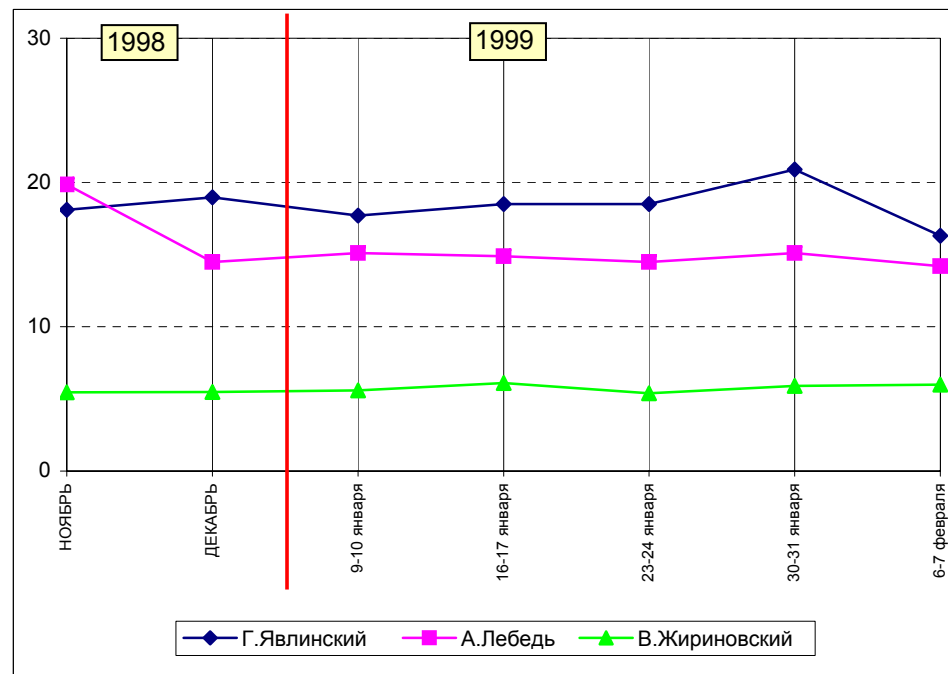
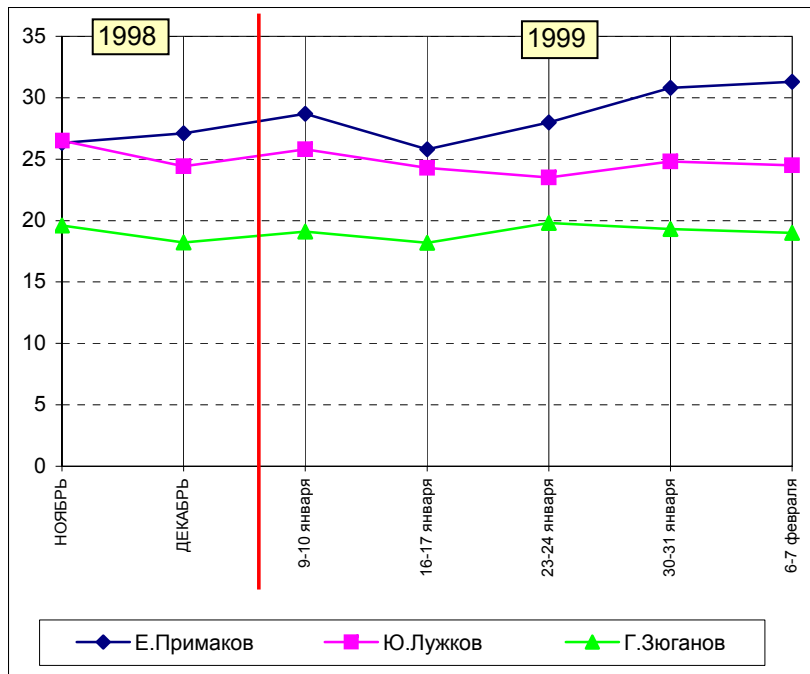
**ЕСЛИ БЫ ОЧЕРЕДНЫЕ ПРЕЗИДЕНТСКИЕ ВЫБОРЫ ПРОВОДИЛИСЬ В БЛИЖАЙШЕЕ ВОСКРЕСЕНЬЕ, ЗА КОГО ИЗ ПЕРЕЧИСЛЕННЫХ КАНДИДАТОВ ВЫ БЫ СКОРЕЕ ВСЕГО ПРОГОЛОСОВАЛИ?**

Е.Примаков	19	0	0	0	0	100	16	21	20	17	21	15	16	25	22	16	21	18	19	20	19	22	20	22	15	21
Г.Зюганов	17	100	0	0	0	0	11	13	21	19	15	8	16	26	23	15	17	13	20	18	14	7	12	12	17	25
Ю.Лужков	15	0	0	100	0	0	24	15	12	16	14	20	15	10	8	17	17	15	12	14	18	31	15	14	14	10
Г.Явлинский	10	0	0	0	100	0	12	14	8	8	12	11	10	10	6	8	12	20	8	12	12	10	17	16	9	7
А.Лебедь	8	0	100	0	0	0	11	9	7	11	6	10	9	6	7	9	9	5	9	8	8	8	5	9	8	9
В.Жириновский	4	0	0	0	0	0	5	3	4	5	3	6	5	2	4	6	3	4	5	3	3	5	4	6	4	3
В.Черномырдин	2	0	0	0	0	0	2	1	2	1	2	2	1	1	3	2	1	1	1	2	1	1	1	1	1	3
против всех	6	0	0	0	0	0	4	6	7	6	7	6	8	5	5	6	7	8	7	5	6	4	8	6	9	4
я бы не участвовал/-а/ в выборах	7	0	0	0	0	0	7	6	8	8	7	10	9	4	9	9	6	3	9	6	7	7	13	4	9	6
затрудняюсь ответить	11	0	0	0	0	0	8	11	12	9	13	11	11	11	15	13	7	13	10	12	11	5	6	11	13	13

	НОВАРЬ	ДЕКАРЬ	9-10 января	16-17 января	23-24 января	30-31 января	6-7 февраля													
--	--------	--------	-------------	--------------	--------------	--------------	-------------	--	--	--	--	--	--	--	--	--	--	--	--	--

**НАЗОВИТЕ, ПОЖАЛУЙСТА, ТЕХ ПОЛИТИКОВ, ЧЬЕ ИЗБРАНИЕ НА ПОСТ ПРЕЗИДЕНТА РОССИИ У ВАС ЛИЧНО НЕ ВЫЗВАЛО БЫ СЕРЬЕЗНЫХ ВОЗРАЖЕНИЙ. (любое число ответов)**

Е.Примаков	26	27	29	26	28	31	31													
Ю.Лужков	27	24	26	24	24	25	25													
Г.Зюганов	20	18	19	18	20	19	19													
Г.Явлинский	18	19	18	19	19	21	16													
А.Лебедь	20	14	15	15	15	15	14													
В.Жириновский	5	5	6	6	5	6	6													
В.Черномырдин	4	4	4	3	3	4	4													
Г.Селезнев	7	6																		
возражаю против всех	9	9	7	5	8	9	6													
затрудняюсь ответить	15	15	14	14	12	12	11													



	Население	Голосовали бы в 1-м туре за...					Адаптация				Пол		Возраст			Образование				Доход на чл. семьи			Тип места жительства				
		Зюганова	Лебеда	Лужкова	Явлинского	Примакова	оптимисты	адаптированные пессимисты	неадаптирован. пессимисты	мужчины	женщины	18-35 лет	36-50 лет	старше 50 лет	неполное среднее	среднее	среднее спец.	высшее	до 250 руб.	250-400 руб.	более 400 руб.	Москва+СПб	мегаполисы	большие города	малые города	село	
Доли групп в населении (%)	100	17	8	15	10	19	17	24	57	47	53	32	33	35	21	35	32	13	37	24	37	9	9	20	34	28	

**НАЗОВИТЕ, ПОЖАЛУЙСТА, ТЕХ ПОЛИТИКОВ, ЧЬЕ ИЗБРАНИЕ НА ПОСТ ПРЕЗИДЕНТА РОССИИ У ВАС ЛИЧНО НЕ ВЫЗВАЛО БЫ СЕРЬЕЗНЫХ ВОЗРАЖЕНИЙ.**

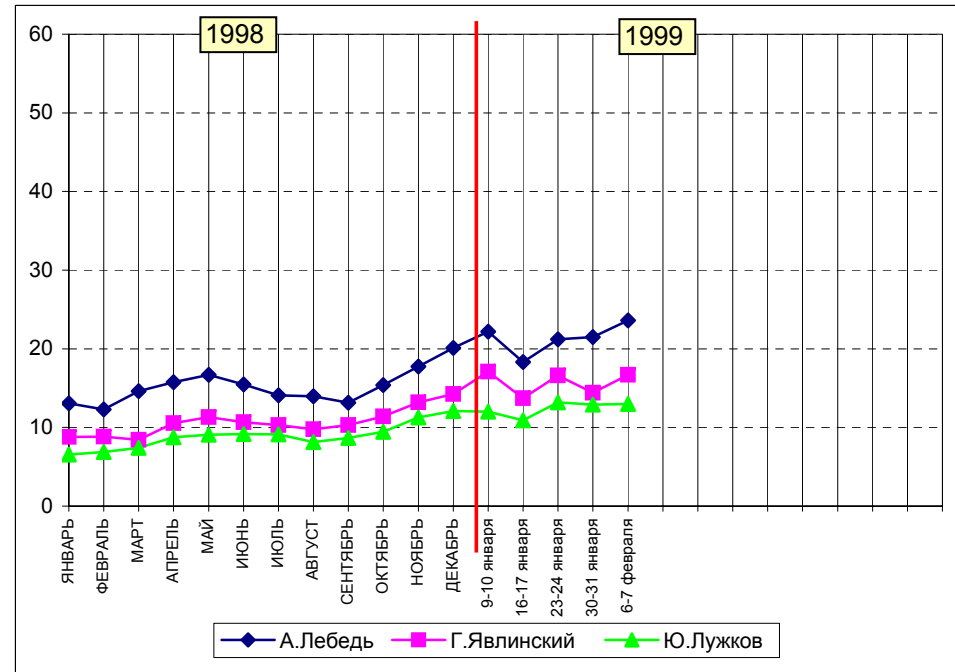
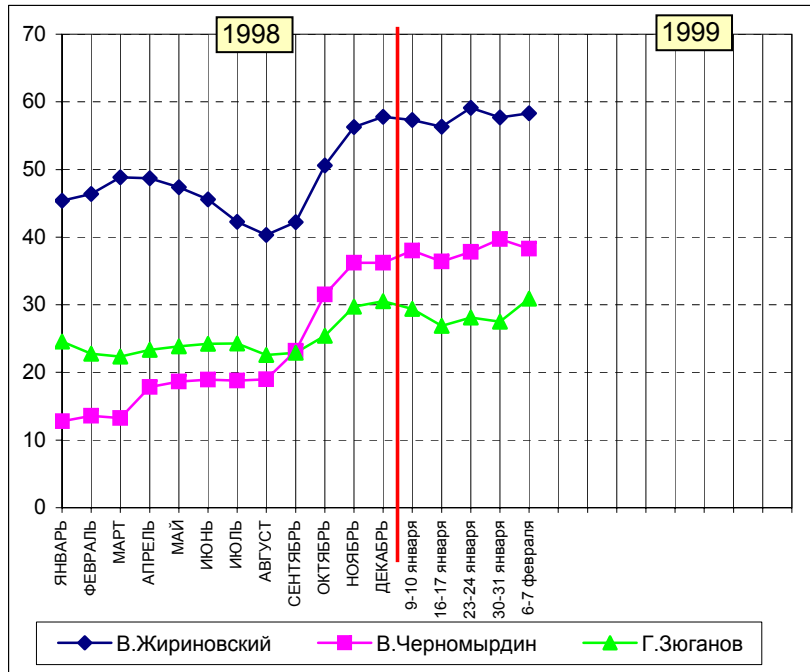
Е.Примаков	31	36	22	38	28	66	36	33	30	32	31	27	28	39	33	27	35	33	30	30	34	46	28	32	27	33
Ю.Лужков	25	15	21	65	28	27	35	26	21	24	25	28	25	21	18	22	29	30	21	21	31	60	18	21	24	19
Г.Зюганов	19	66	10	11	4	17	13	18	21	21	17	12	19	26	26	16	18	19	22	20	16	13	12	14	20	26
Г.Явлинский	16	7	12	27	67	11	23	19	13	15	17	19	16	14	9	17	18	23	12	14	22	30	24	18	14	12
А.Лебедь	14	11	66	13	10	14	15	15	13	18	11	15	14	14	14	15	14	11	16	13	14	17	12	15	12	16
В.Жириновский	6	4	5	4	1	5	9	5	6	7	5	8	7	3	3	9	6	5	8	5	5	5	6	8	7	4
В.Черномырдин	4	3	5	7	5	2	5	5	3	4	4	5	4	3	3	4	4	3	4	3	4	7	4	3	3	5
против всех	6	1	0	1	2	1	4	6	7	6	7	6	8	5	6	6	6	7	6	8	5	2	3	6	10	5
я бы не участвовал/-а/ в выборах	7	1	1	0	3	0	6	6	8	8	7	8	9	5	9	9	6	3	10	6	7	5	10	6	8	8
затрудняюсь ответить	11	3	4	4	3	5	8	12	11	10	13	12	12	11	15	12	8	13	10	13	11	4	16	12	12	12



	ЯНВАРЬ	ФЕВРАЛЬ	МАРТ	АПРЕЛЬ	МАЙ	ИЮНЬ	ИЮЛЬ	АВГУСТ	СЕНТЯБРЬ	ОКТЯБРЬ	НОЯБРЬ	ДЕКАБРЬ	9-10 января	16-17 января	23-24 января	30-31 января	6-7 февраля																				
--	--------	---------	------	--------	-----	------	------	--------	----------	---------	--------	---------	-------------	--------------	--------------	--------------	-------------	--	--	--	--	--	--	--	--	--	--	--	--	--	--	--	--	--	--	--	--

**А ЗА КОГО БЫ ВЫ НЕ СТАЛИ ГОЛОСОВАТЬ НИ ПРИ КАКИХ ОБСТОЯТЕЛЬСТВАХ? (любое число ответов)**

В.Жириновский	45	46	49	49	47	46	42	40	42	51	56	58	57	56	59	58	58																						
В.Черномырдин	13	14	13	18	19	19	19	19	23	32	36	36	38	36	38	40	38																						
Г.Зюганов	25	23	22	23	24	24	24	23	23	25	30	31	29	27	28	28	31																						
А.Лебедь	13	12	15	16	17	15	14	14	13	15	18	20	22	18	21	22	24																						
Г.Явлинский	9	9	8	11	11	11	10	10	10	11	13	14	17	14	17	14	17																						
Ю.Лужков	7	7	7	9	9	9	9	8	9	9	11	12	12	11	13	13	13																						
Е.Примаков																																							
Б.Ельцин	37	39	39	44	48	51	56	57	64	66																													
Б.Немцов	10	12	11	15	16	16	15	15	17	17																													
Г.Селезнёв																																							
затрудняюсь ответить	13	14	13	11	11	12	11	11	9	14	20	20	20	21	19	18	17																						



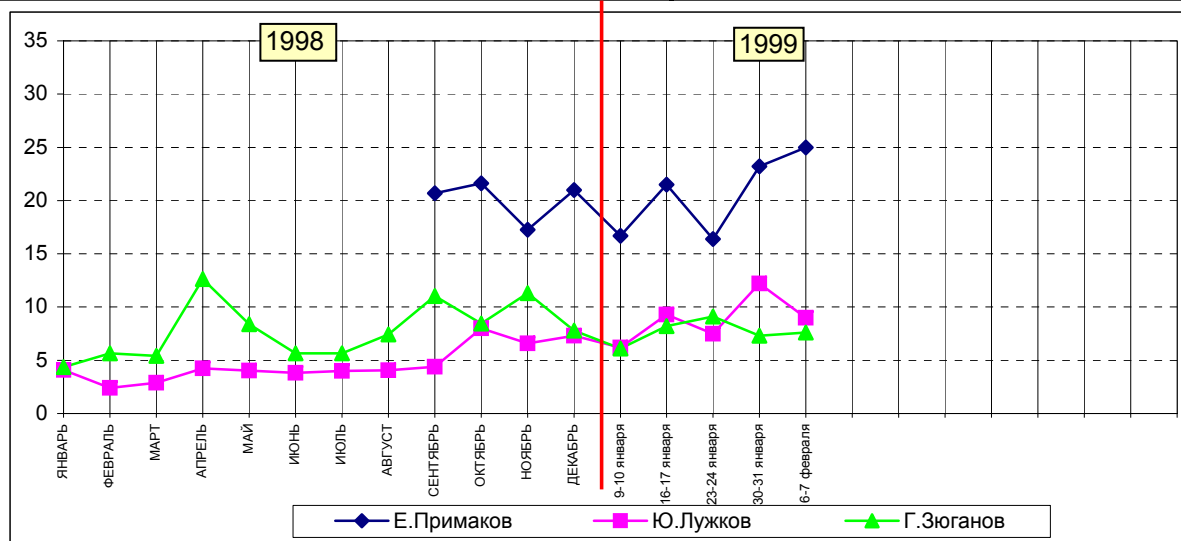
	Население	Голосовали бы в 1-м туре за...					Адаптация				Пол		Возраст			Образование				Доход на чл. семьи			Тип места жительства				
		Зюганова	Лебеда	Лужкова	Явлинского	Примакова	оптимисты	адаптированные пессимисты	неадаптирован. пессимисты	мужчины	женщины	18-35 лет	36-50 лет	старше 50 лет	неполное среднее	среднее	среднее спец.	высшее	до 250 руб.	250-400 руб.	более 400 руб.	Москва+СПб	мегаполисы	большие города	малые города	село	
Доли групп в населении (%)	100	17	8	15	10	19	17	24	57	47	53	32	33	35	21	35	32	13	37	24	37	9	9	20	34	28	

**А ЗА КОГО БЫ ВЫ НЕ СТАЛИ ГОЛОСОВАТЬ НИ ПРИ КАКИХ ОБСТОЯТЕЛЬСТВАХ?**

В.Жириновский	58	70	56	69	71	70	53	62	59	56	60	51	60	63	58	52	59	74	53	64	61	72	59	61	53	59
В.Черномырдин	38	55	34	37	34	44	33	31	43	42	35	27	43	45	40	33	42	42	38	40	39	42	30	38	36	43
Г.Зюганов	31	0	37	46	44	35	45	32	26	34	28	40	31	23	19	32	33	43	24	26	41	56	53	28	30	19
А.Лебедь	24	27	0	32	25	24	25	23	24	26	22	24	25	22	21	20	24	36	21	20	29	44	24	24	21	20
Г.Явлинский	17	20	10	18	0	20	18	14	17	21	13	15	17	18	16	15	17	21	17	15	19	23	19	15	14	19
Ю.Лужков	13	19	15	0	10	10	9	11	15	16	11	12	13	14	16	12	12	14	13	15	12	9	18	12	12	15
Е.Примаков	7	5	6	3	4	0	6	5	8	9	5	7	10	5	7	8	6	7	7	6	8	8	14	4	8	6
затрудняюсь ответить	17	6	14	3	4	7	14	17	18	16	18	17	17	17	23	19	14	11	21	15	14	7	12	13	22	19

## Лидеры как ньюсмейкеры

	ЯНВАРЬ	ФЕВРАЛЬ	МАРТ	АПРЕЛЬ	МАЙ	ИЮНЬ	ИЮЛЬ	АВГУСТ	СЕНТЯБРЬ	ОКТАБРЬ	НОЯБРЬ	ДЕКАБРЬ	9-10 января	16-17 января	23-24 января	30-31 января	6-7 февраля																							
<b>СКАЖИТЕ, ПОЖАЛУЙСТА, ДЕЙСТВИЯ И ВЫСКАЗЫВАНИЯ КАКИХ ПОЛИТИКОВ ЗА ПОСЛЕДнюю НЕДЕЛЮ ПРИВЛЕКЛИ ВАШЕ ВНИМАНИЕ, ЗАПОМНИЛИСЬ ВАМ? (респонденты сами называют фамилии)</b>																																								
Е.Примаков									21	22	17	21	17	22	16	23	25																							
Ю.Лужков	4	2	3	4	4	4	4	4	4	8	7	7	6	9	8	12	9																							
Г.Зюганов	4	6	5	13	8	6	6	7	11	8	11	8	6	8	9	7	8																							
А.Лебедь	2	3	2	3	8	7	5	5	7	5	4	3	2	4	10	8	6																							
Г.Явлинский	3	4	6	11	5	3	4	4	11	7	9	8	4	4	6	10	5																							
В.Жириновский	5	13	19	13	8	5	4	5	11	4	5	6	4	5	5	4	5																							
Г.Селезнев	1	1	2	2	1	1	1	1	1	3	3	3	2	3	2	3	3																							
Б.Ельцин	11	12	11	10	8	7	7	7	4	3	2	4	5	3	2	1	3																							
другой	23	22	26	17	14	11	11	16	22	9	12	12	7	11	8	7	8																							
никто, затрудняюсь ответить	59	55	48	44	53	62	63	57	46	53	54	53	64	57	56	49	54																							



В категорию "другой" входят политики, набравшие 1% и менее.

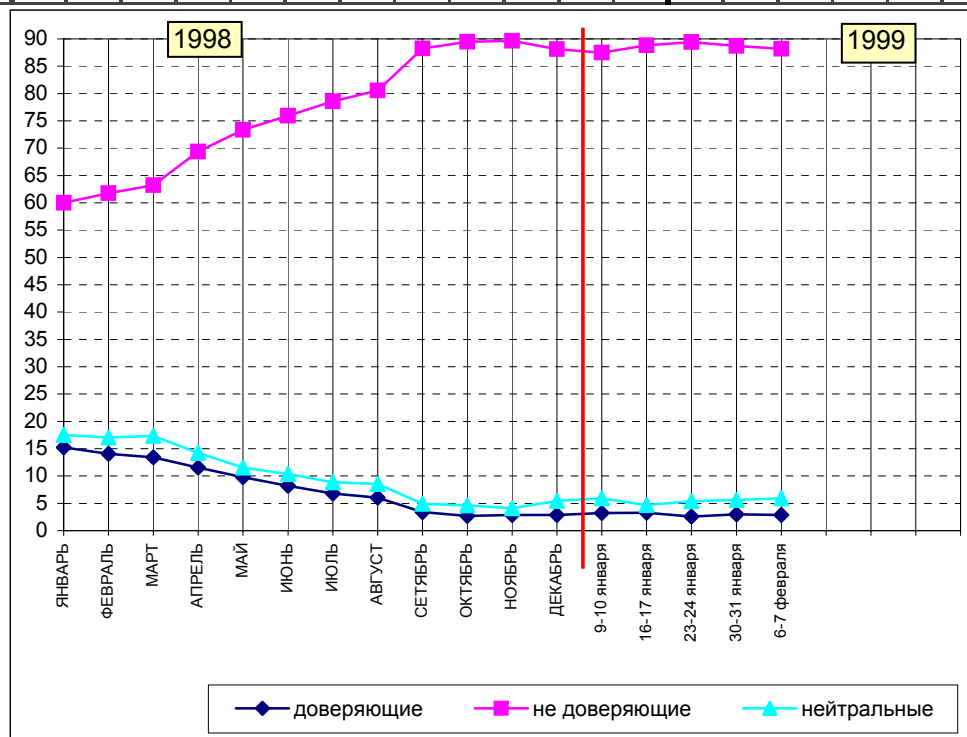
	Население	Голосовали бы в 1-м туре за...					Адаптация				Пол		Возраст			Образование				Доход на чл. семьи			Тип места жительства				
		Зюганова	Лебеда	Лужкова	Явлинского	Примакова	оптимисты	адаптированные пессимисты	неадаптирован. пессимисты	мужчины	женщины	18-35 лет	36-50 лет	старше 50 лет	неполное среднее	среднее	среднее спец.	высшее	до 250 руб.	250-400 руб.	более 400 руб.	Москва+СПб	мегаполисы	большие города	малые города	село	
Доли групп в населении (%)	100	17	8	15	10	19	17	24	57	47	53	32	33	35	21	35	32	13	37	24	37	9	9	20	34	28	

**СКАЖИТЕ, ПОЖАЛУЙСТА, ДЕЙСТВИЯ И ВЫСКАЗЫВАНИЯ КАКИХ ПОЛИТИКОВ ЗА ПОСЛЕДнюю НЕДЕЛЮ ПРИВЛЕКЛИ ВАШЕ ВНИМАНИЕ, ЗАПОМНИЛИСЬ ВАМ?**

Е.Примаков	25	34	21	27	18	42	19	25	27	28	22	19	23	33	25	24	27	25	24	31	23	25	24	15	26	31
Ю.Лужков	9	12	11	20	12	6	9	11	8	10	8	7	9	10	7	8	9	14	7	9	11	16	6	4	10	11
Г.Зюганов	8	30	7	2	2	4	4	7	9	9	6	3	6	13	12	6	7	7	9	8	6	5	6	5	6	13
А.Лебедь	6	8	15	6	4	4	6	5	6	8	4	5	8	4	5	6	5	7	5	5	5	8	4	4	4	8
Г.Явлинский	5	4	7	4	28	2	5	8	5	5	6	4	5	8	6	5	5	7	5	5	6	8	6	6	5	4
В.Жириновский	5	5	6	6	4	4	6	4	4	5	4	6	5	3	4	6	4	4	5	5	4	7	4	2	6	4
Г.Селезнев	3	8	1	2	2	2	1	5	3	3	3	1	2	6	5	2	3	2	2	4	3	1	1	3	3	4
Б.Ельцин	3	1	7	3	3	1	3	2	3	3	3	3	2	3	1	3	2	5	0	5	4	1	4	0	6	1
А.Лукашенко	1	4	1	0	0	1	1	1	1	1	2	1	1	2	3	1	1	0	1	1	1	0	1	0	1	2
Б.Березовский	1	0	0	1	3	0	1	1	0	1	1	1	1	1	0	1	1	1	0	1	1	0	2	1	0	1
В.Черномырдин	1	0	2	1	0	0	0	1	1	1	0	1	1	1	1	1	1	0	1	1	1	0	0	0	0	1
А.Чубайс	1	1	0	0	1	0	0	0	1	0	1	1	1	1	0	1	0	1	0	1	1	0	1	0	1	0
Е.Гайдар	1	1	0	0	1	1	1	0	0	1	0	0	1	0	0	0	1	1	1	0	0	1	0	0	1	0
Б.Немцов	1	0	0	0	1	1	0	1	1	0	1	1	0	1	0	0	1	1	0	1	1	0	0	1	1	0
В.Рыжков	1	1	0	1	1	0	1	1	1	1	0	1	1	1	0	1	0	1	1	1	0	0	2	0	0	1
другой	4	4	5	4	6	3	5	5	3	3	4	4	3	4	3	5	3	4	4	4	4	4	3	1	5	4
никто, затрудняюсь ответить	54	36	49	51	41	46	57	52	52	50	57	62	56	44	52	59	51	49	56	48	53	52	52	65	52	49

## Б. Ельцин

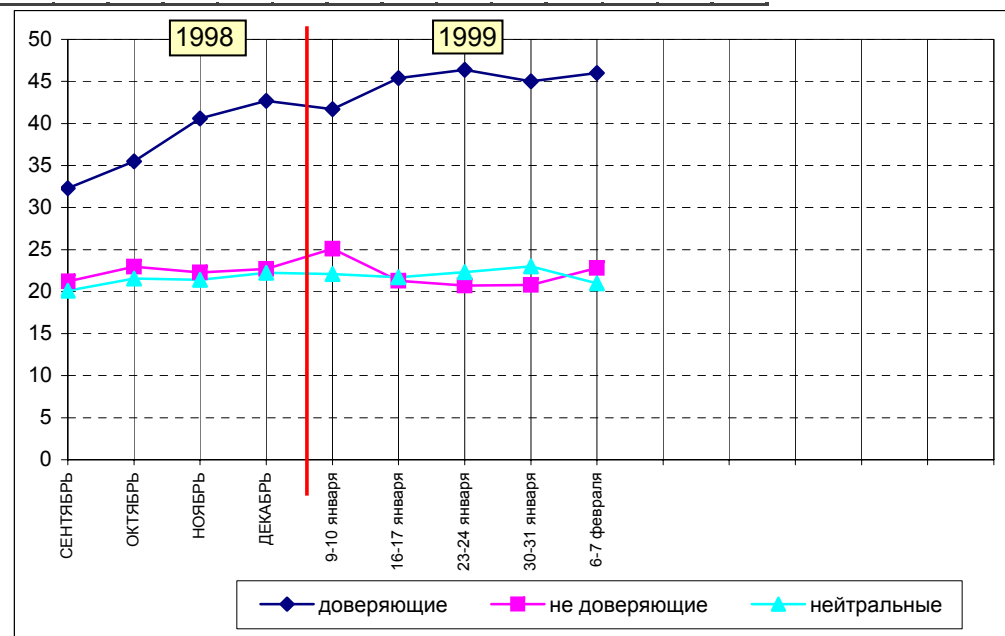
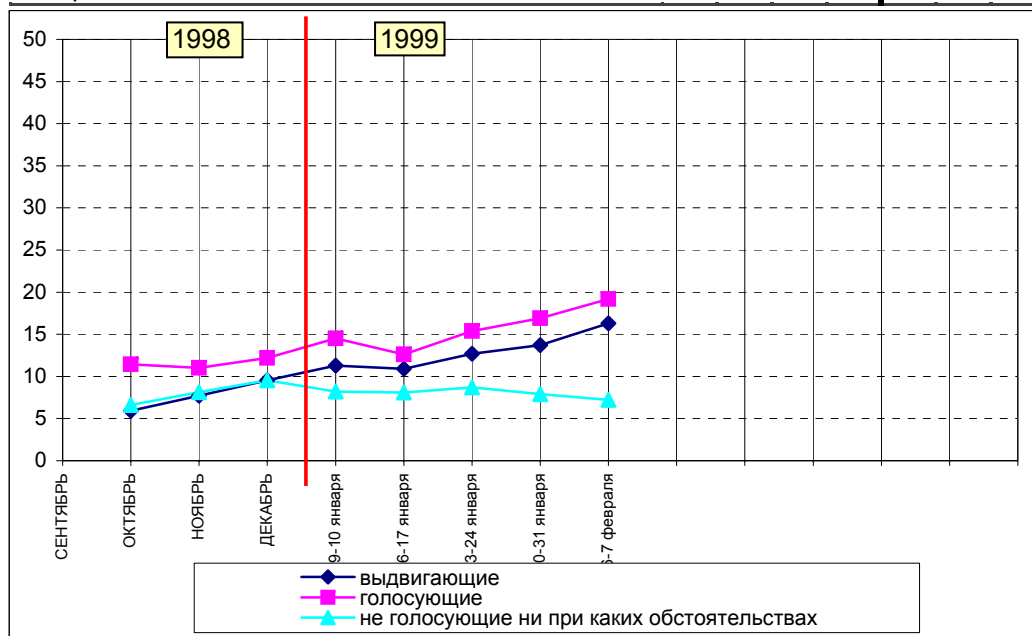
	ЯНВАРЬ	ФЕВРАЛЬ	МАРТ	АПРЕЛЬ	МАЙ	ИЮНЬ	ИЮЛЬ	АВГУСТ	СЕТЯБРЬ	ОКТАБРЬ	НОЯБРЬ	ДЕКАБРЬ	9-10 января	16-17 января	23-24 января	30-31 января	6-7 февраля
доверяющие	15	14	13	12	10	8	7	6	3	3	3	3	3	3	3	3	3
не доверяющие	60	62	63	69	73	76	79	81	88	89	90	88	88	89	89	89	88
нейтральные	17	17	17	14	12	10	9	9	5	5	4	5	6	5	5	6	6



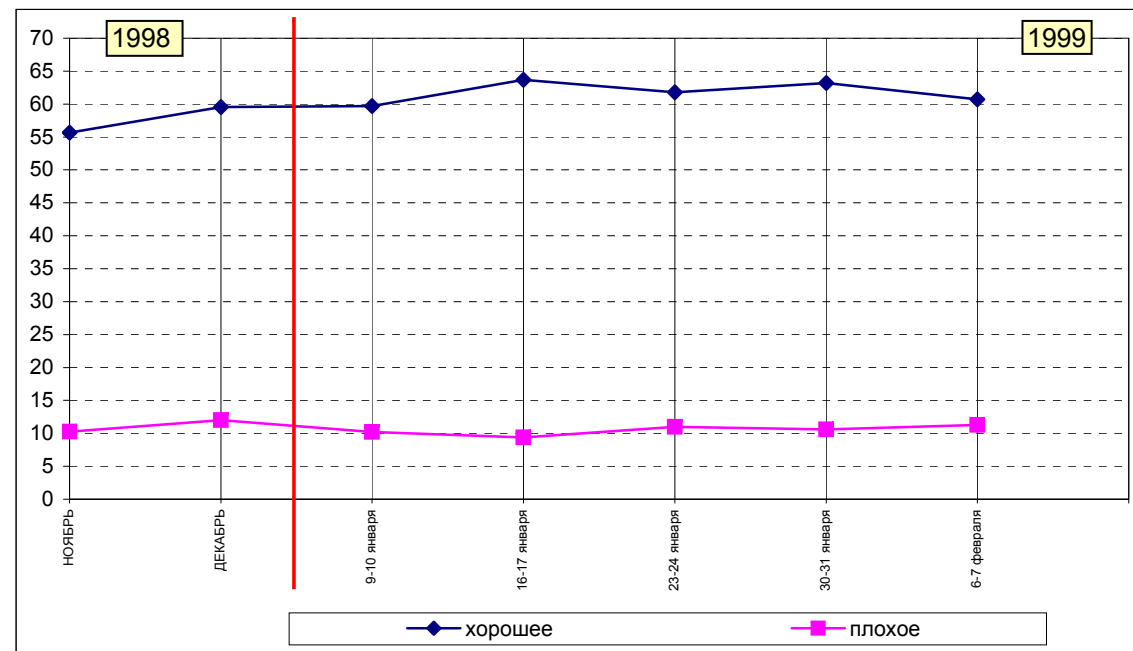
## Е. Примаков



	СЕНТЯБРЬ	ОКТЯБРЬ	НОЯБРЬ	ДЕКАБРЬ	9-10 января	16-17 января	23-24 января	30-31 января	6-7 февраля
выдвигающие		6	8	10	11	11	13	14	16
голосующие		11	11	12	15	13	15	17	19
не голосующие ни при каких обстоятельствах		7	8	10	8	8	9	8	7
доверяющие	32	35	41	43	42	45	46	45	46
не доверяющие	21	23	22	23	25	21	21	21	23
нейтральные	20	22	21	22	22	22	22	23	21



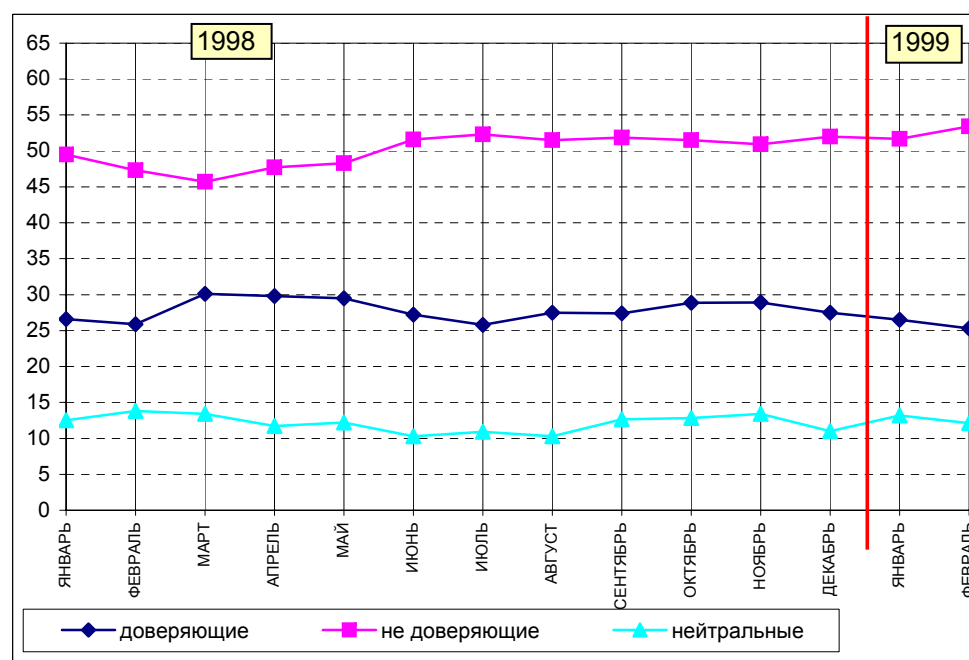
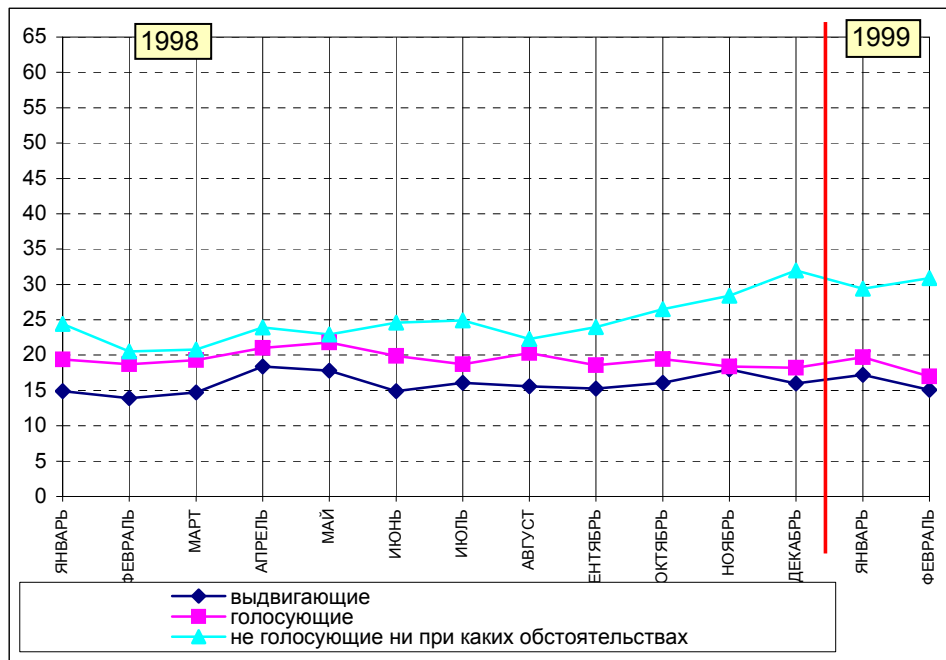
	НОЯБРЬ	ДЕКАБРЬ	9-10 января	16-17 января	23-24 января	30-31 января	6-7 февраля															
<b>ПРАКТИЧЕСКИ КАЖДЫЙ ДЕНЬ ТЕЛЕВИДЕНИЕ, РАДИО, ПРЕССА СООБЩАЮТ НАМ О ДЕЙСТВИЯХ ПРЕДСЕДАТЕЛЯ ПРАВИТЕЛЬСТВА Е.ПРИМАКОВА. ЕСЛИ ВЗЯТЬ ПОСЛЕДНИЕ ДВЕ-ТРИ НЕДЕЛИ, ТО В ЦЕЛОМ КАКОЕ У ВАС СЛОЖИЛОСЬ ВПЕЧАТЛЕНИЕ О Е.ПРИМАКОВЕ - ХОРОШЕЕ ИЛИ ПЛОХОЕ?</b>																						
хорошее	56	60	60	64	62	63	61															
плохое	10	12	10	9	11	11	11															
меня это не интересует	14	12	13	12	12	11	11															
затрудняюсь ответить	20	16	17	15	15	15	16															



# Итоги месяца

Г. Зюганов

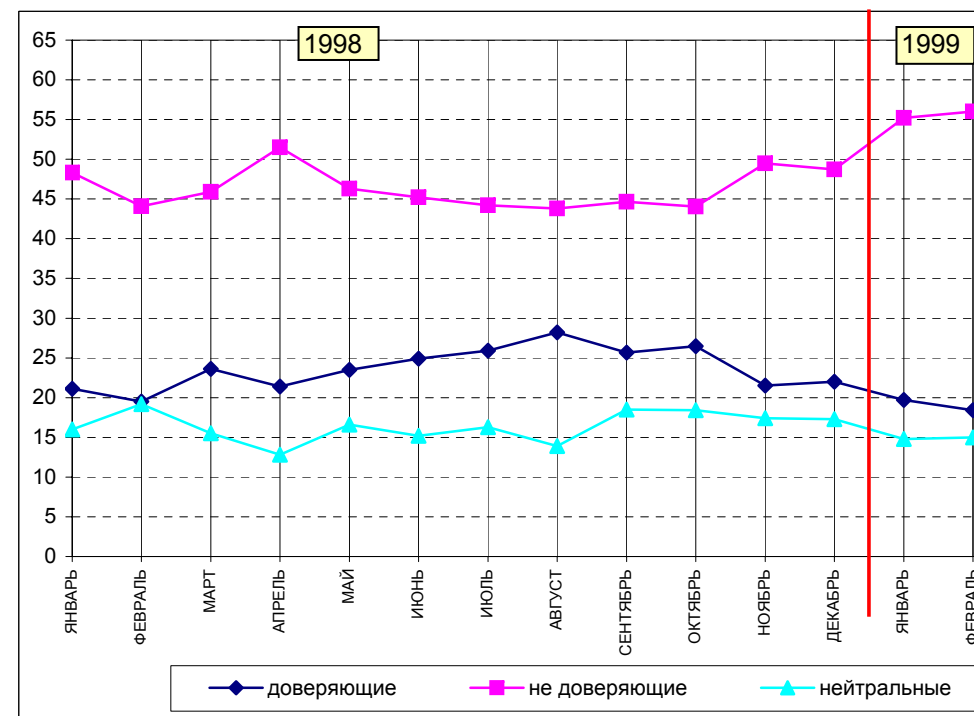
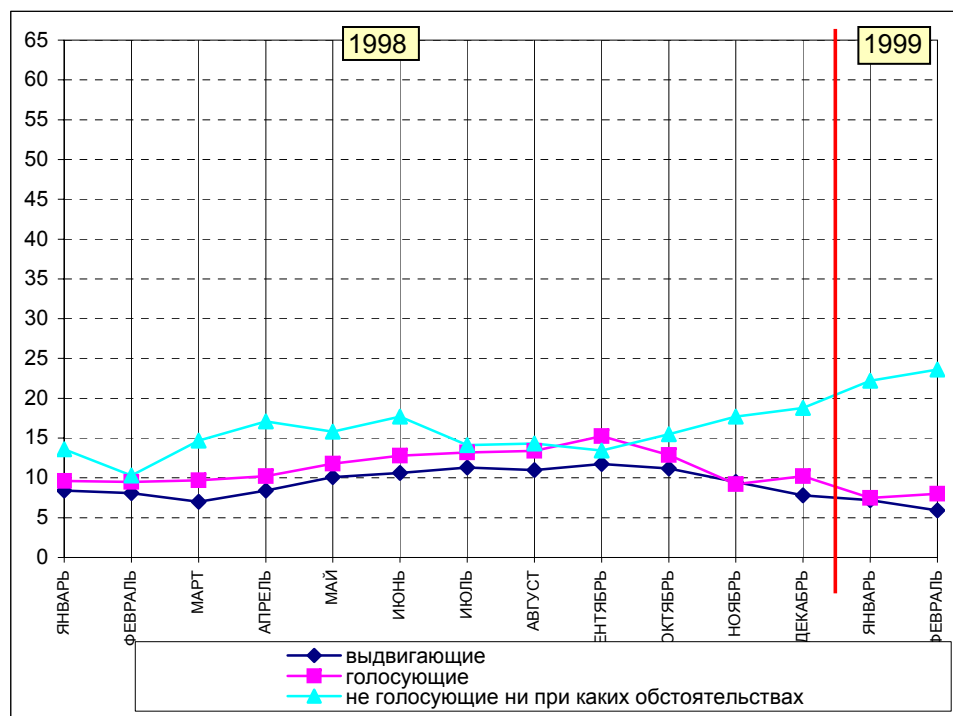
	ЯНВАРЬ	ФЕВРАЛЬ	МАРТ	АПРЕЛЬ	МАЙ	ИЮНЬ	ИЮЛЬ	АВГУСТ	СЕНТЯБРЬ	ОКТАБРЬ	НОЯБРЬ	ДЕКАБРЬ	ЯНВАРЬ	ФЕВРАЛЬ				
выдвигающие	15	14	15	18	18	15	16	16	15	16	18	16	17	15				
голосующие	19	19	19	21	22	20	19	20	19	19	18	18	20	17				
не голосующие ни при каких обстоятельствах	24	21	21	24	23	25	25	22	24	27	28	32	29	31				
доверяющие	27	26	30	30	30	27	26	28	27	29	29	28	27	25				
не доверяющие	50	47	46	48	48	52	52	52	52	51	51	52	52	53				
нейтральные	13	14	13	12	12	10	11	10	13	13	13	11	13	12				





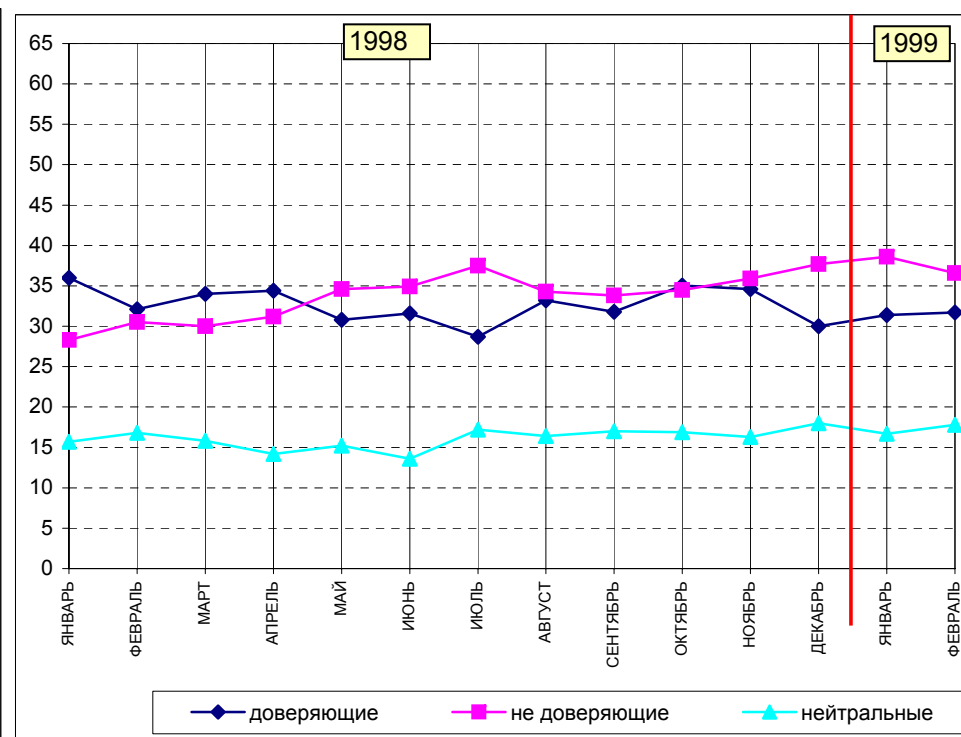
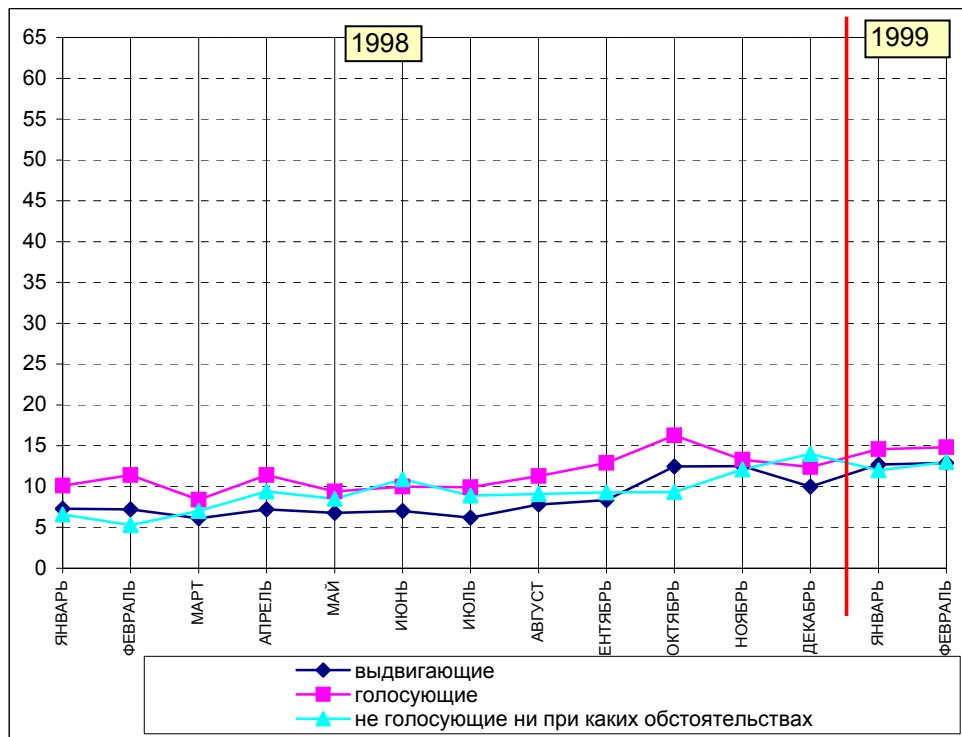
## А. Лебедь

	ЯНВАРЬ	ФЕВРАЛЬ	МАРТ	АПРЕЛЬ	МАЙ	ИЮНЬ	ИЮЛЬ	АВГУСТ	СЕНТЯБРЬ	ОКТАБРЬ	НОЯБРЬ	ДЕКАБРЬ	ЯНВАРЬ	ФЕВРАЛЬ				
выдвигающие	8	8	7	8	10	11	11	11	12	11	10	8	7	6				
голосующие	10	10	10	10	12	13	13	13	15	13	9	10	8	8				
не голосующие ни при каких обстоятельствах	14	10	15	17	16	18	14	14	13	16	18	19	22	24				
доверяющие	21	20	24	21	24	25	26	26	26	26	22	22	20	18				
не доверяющие	48	44	46	52	46	45	44	44	45	44	50	49	55	56				
нейтральные	16	19	16	13	17	15	16	14	19	18	17	17	15	15				



## Ю. Лужков

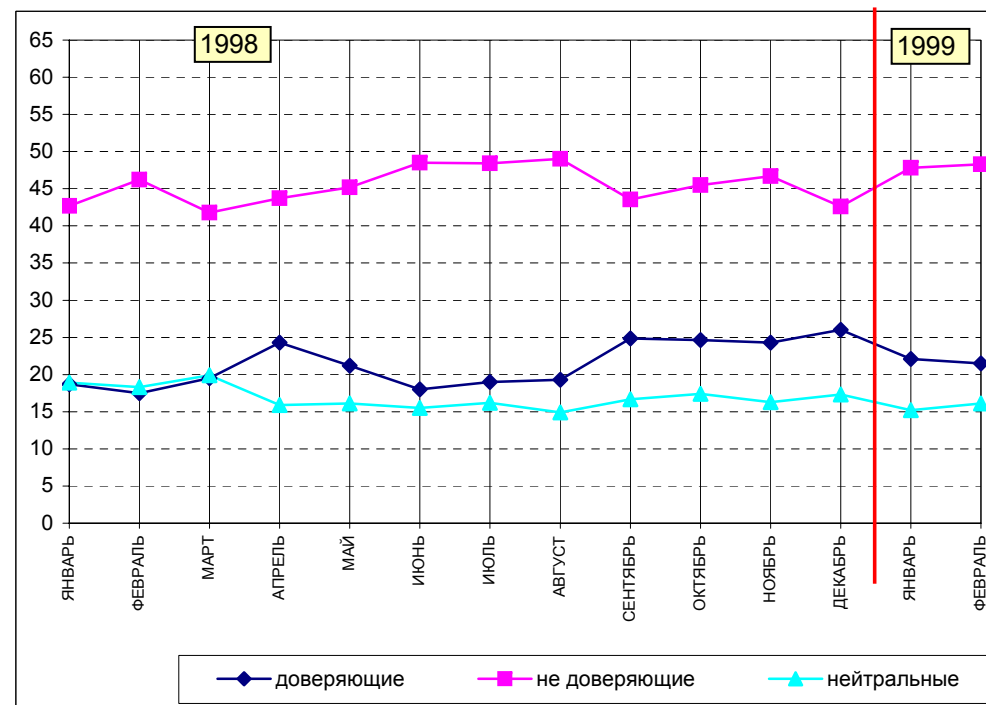
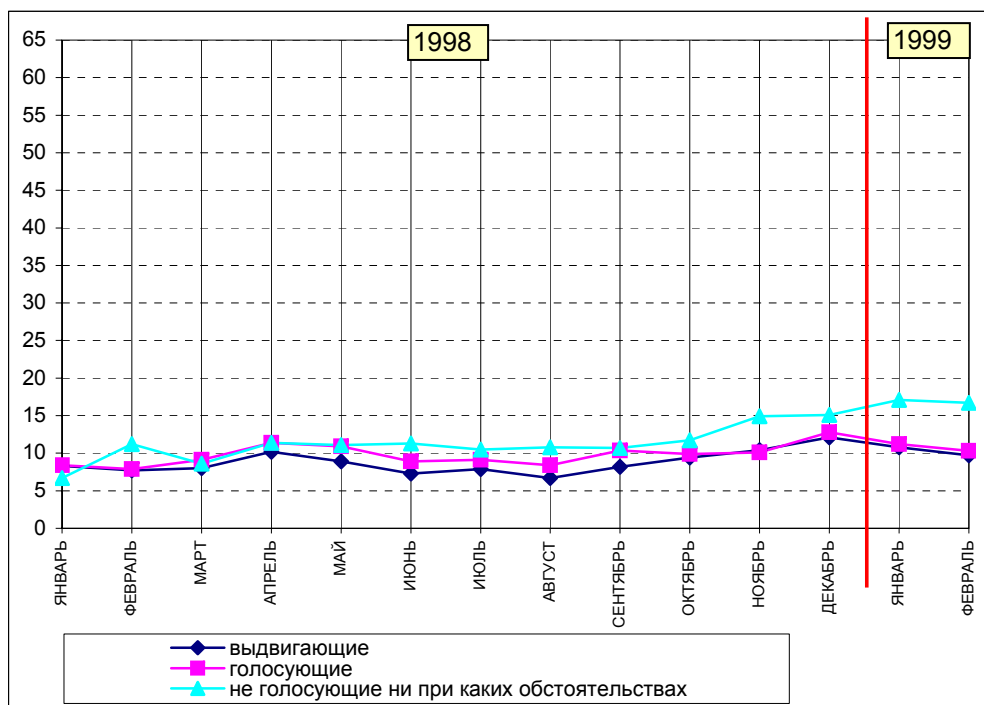
	ЯНВАРЬ	ФЕВРАЛЬ	МАРТ	АПРЕЛЬ	МАЙ	ИЮНЬ	ИЮЛЬ	АВГУСТ	СЕНТЯБРЬ	ОКТАБРЬ	НОЯБРЬ	ДЕКАБРЬ	ЯНВАРЬ	ФЕВРАЛЬ				
выдвигающие	7	7	6	7	7	7	6	8	8	12	13	10	13	13				
голосующие	10	11	8	11	9	10	10	11	13	16	13	12	15	15				
не голосующие ни при каких обстоятельствах	7	5	7	9	9	11	9	9	9	9	12	14	12	13				
доверяющие	36	32	34	34	31	32	29	33	32	35	35	30	31	32				
не доверяющие	28	31	30	31	35	35	38	34	34	35	36	38	39	37				
нейтральные	16	17	16	14	15	14	17	16	17	17	16	18	17	18				



**Г. Явлинский**



	ЯНВАРЬ	ФЕВРАЛЬ	МАРТ	АПРЕЛЬ	МАЙ	ИЮНЬ	ИЮЛЬ	АВГУСТ	СЕНТЯБРЬ	ОКТАБРЬ	НОЯБРЬ	ДЕКАБРЬ	ЯНВАРЬ	ФЕВРАЛЬ				
выдвигающие	8	8	8	10	9	7	8	7	8	9	10	12	11	10				
голосующие	8	8	9	11	11	9	9	8	10	10	10	13	11	10				
не голосующие ни при каких обстоятельствах	7	11	9	11	11	11	11	11	11	12	15	15	17	17				
доверяющие	19	18	20	24	21	18	19	19	25	25	24	26	22	22				
не доверяющие	43	46	42	44	45	49	48	49	44	45	47	43	48	48				
нейтральные	19	18	20	16	16	16	16	15	17	17	16	17	15	16				



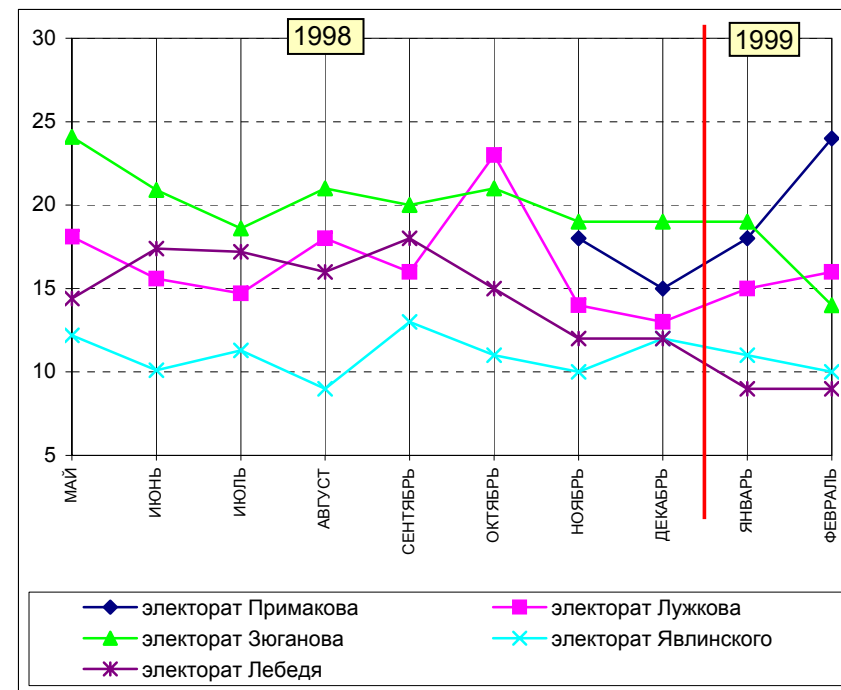
## Электораты по вопросам о парных голосованиях

Электораты лидеров выделяются по вопросам о "парных голосованиях" следующим образом: электорат каждого лидера составляют те респонденты, которые *четырежды* указали его фамилию в ответах на вопросы о гипотетическом голосовании в парах. Например, электорат Г.Зюганова составляют те респонденты, кто "проголосовал" за него в парах с Ю.Лужковым, А.Лебедем, Г. Явлинским, Е. Примаковым. Очевидно, что ни один из этих респондентов не может входить в электораты других лидеров. Таким образом, "электораты" образуют непересекающиеся группы.

Часть респондентов во всех десяти вопросах о голосованиях в парах выбрали ответы "затрудняюсь ответить", "против всех", "не буду участвовать в выборах". Их можно назвать "безразличными".

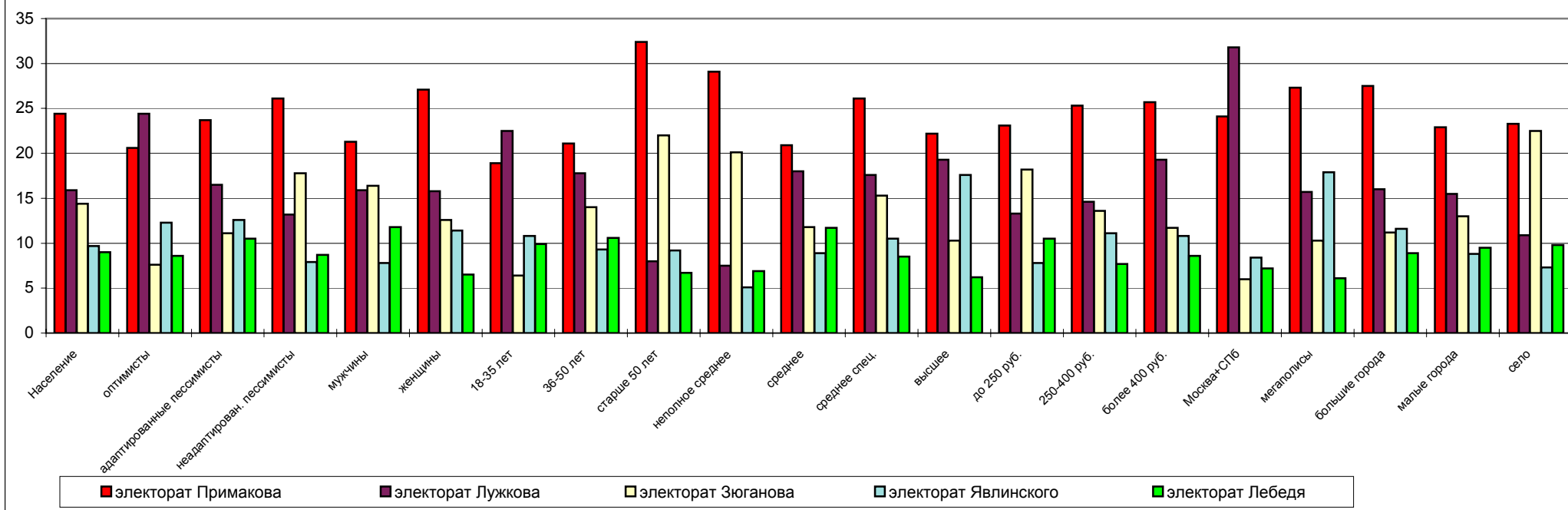
Оставшиеся респонденты давали противоречивые ответы о своих гипотетических голосованиях, поэтому их можно назвать "резервом".

	МАЙ	ИЮНЬ	ИЮЛЬ	АВГУСТ	СЕНТЯБРЬ	ОКТЯБРЬ	НОЯБРЬ	ДЕКАБРЬ	ЯНВАРЬ	ФЕВРАЛЬ
электорат Примакова							18	15	18	24
электорат Лужкова	18	16	15	18	16	23	14	13	15	16
электорат Зюганова	24	21	19	21	20	21	19	19	19	14
электорат Явлинского	12	10	11	9	13	11	10	12	11	10
электорат Лебедея	14	17	17	16	18	15	12	12	9	9
безразличные	16	19	20	21	16	16	14	17	16	15
резерв	11	11	13	11	13	11	13	13	12	12



## Доли электоратов в группах населения

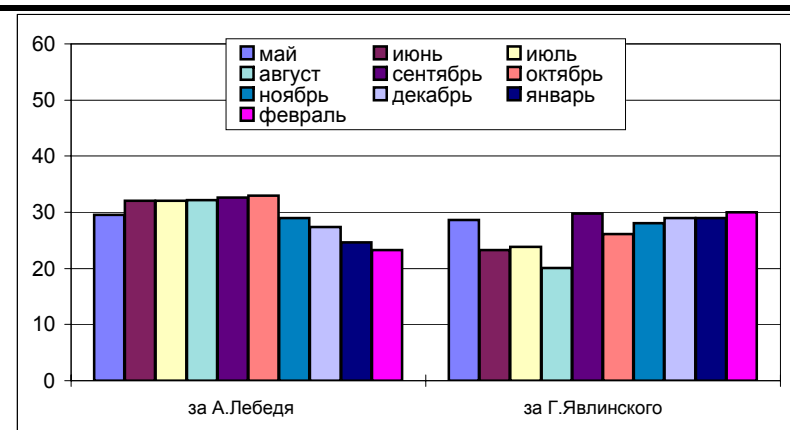
	Население	Голосовали бы в 1-м туре за...					Адаптация				Пол		Возраст			Образование				Доход на чл. семьи			Тип места жительства				
		Зюганова	Лебеда	Лужкова	Явлинского	Примакова	оптимисты	адаптированные пессимисты	неадаптирован. пессимисты	мужчины	женщины	18-35 лет	36-50 лет	старше 50 лет	неполное среднее	среднее	среднее спец.	высшее	до 250 руб.	250-400 руб.	более 400 руб.	Москва+СПб	мегаполисы	большие города	малые города	село	
Доли групп в населении (%)		100	17	8	15	10	19	17	24	57	47	53	32	33	35	21	35	32	13	37	24	37	9	9	20	34	28
электорат Примакова		24	9	7	9	8	80	21	24	26	21	27	19	21	32	29	21	26	22	23	25	26	24	27	28	23	23
электорат Лужкова		16	6	6	76	3	3	24	17	13	16	16	23	18	8	8	18	18	19	13	15	19	32	16	16	16	11
электорат Зюганова		14	71	5	1	0	3	8	11	18	16	13	6	14	22	20	12	15	10	18	14	12	6	10	11	13	23
электорат Явлинского		10	2	0	3	75	2	12	13	8	8	11	11	9	9	5	9	11	18	8	11	11	8	18	12	9	7
электорат Лебеда		9	2	76	1	1	1	9	11	9	12	7	10	11	7	7	12	9	6	11	8	9	7	6	9	10	10
безразличные		15	1	1	1	0	2	13	14	15	15	15	16	16	12	20	17	10	11	16	14	13	10	13	8	21	14
резерв		12	10	7	10	13	11	13	11	11	12	12	15	11	10	12	12	12	13	11	13	11	12	9	16	10	12



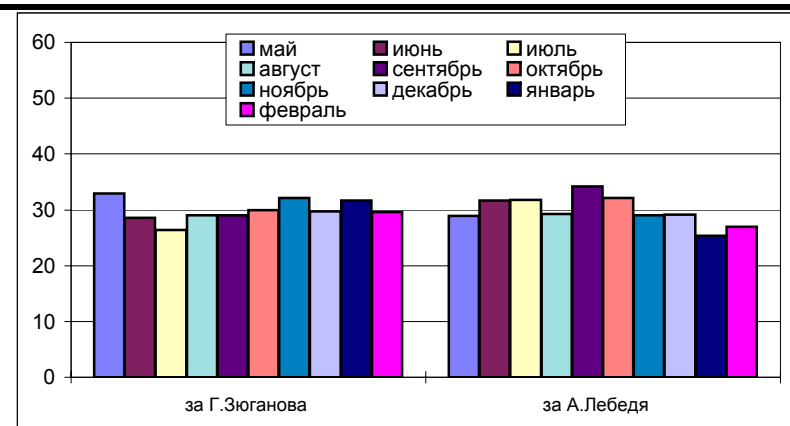
## Пары в динамике

ЕСЛИ БЫ ВАМ СЕГОДНЯ ПРИШЛОСЬ ВЫБИРАТЬ ПРЕЗИДЕНТА ИЗ СЛЕДУЮЩИХ ДВУХ ПОЛИТИКОВ, ЗА КОГО БЫ ВЫ ПРОГОЛОСОВАЛИ?

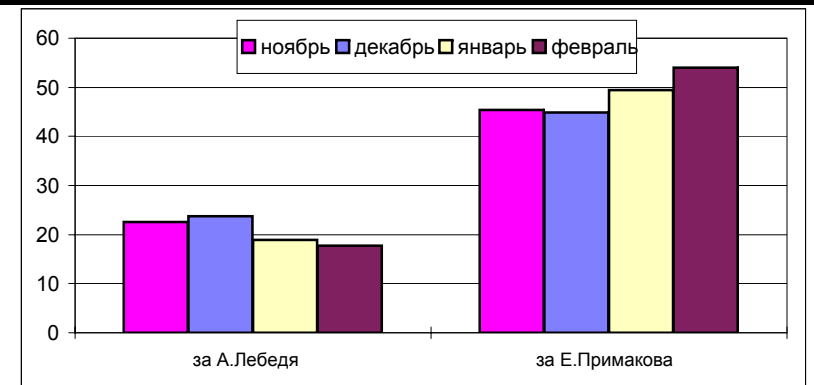
	май	июнь	июль	август	сентябрь	октябрь	ноябрь	декабрь	январь	февраль
<b>ЗА А.ЛЕБЕДЯ ИЛИ ЗА Г.ЯВЛИНСКОГО?</b>										
за А.Лебеда	30	32	32	32	33	33	29	27	25	23
за Г.Явлинского	29	23	24	20	30	26	28	29	29	30
против обоих	21	23	22	21	18	22	25	22	25	26
не стал/а/ бы участвовать в выборах	10	11	9	14	9	8	8	10	11	11
затрудняюсь ответить	11	11	13	14	10	11	10	12	11	10



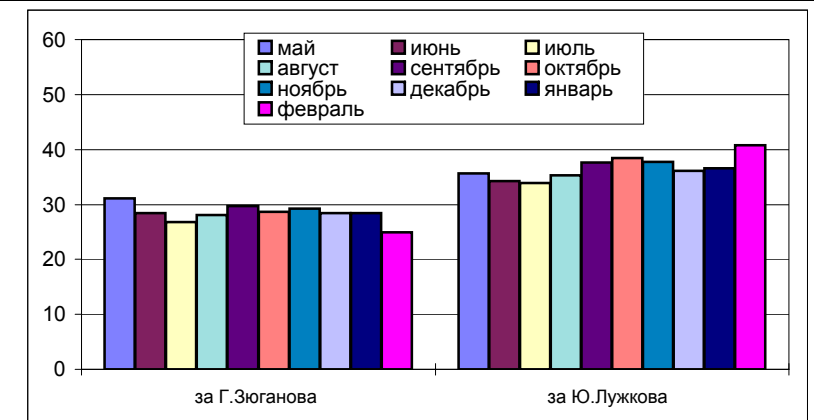
	май	июнь	июль	август	сентябрь	октябрь	ноябрь	декабрь	январь	февраль
<b>ЗА Г.ЗЮГАНОВА ИЛИ ЗА А.ЛЕБЕДЯ?</b>										
за Г.Зюганова	33	29	26	29	29	30	32	30	32	30
за А.Лебеда	29	32	32	29	34	32	29	29	25	27
против обоих	21	21	21	19	20	21	23	23	25	26
не стал/а/ бы участвовать в выборах	9	10	8	12	9	8	7	10	9	10
затрудняюсь ответить	8	9	12	10	8	9	9	9	9	8



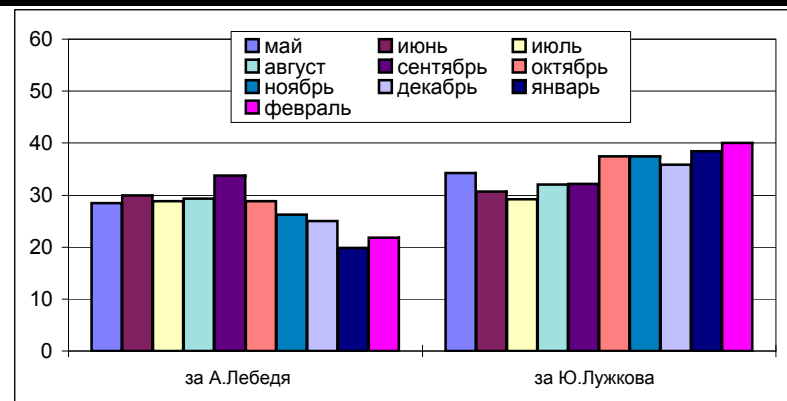
	ноябрь	декабрь	январь	февраль
<b>ЗА А.ЛЕБЕДЯ ИЛИ ЗА Е.ПРИМАКОВА?</b>				
за А.Лебедея	23	24	19	18
за Е.Примакова	45	45	50	54
против обоих	15	13	14	12
не стал/а/ бы участвовать в выборах затрудняюсь ответить	7 11	8 11	8 10	8 8



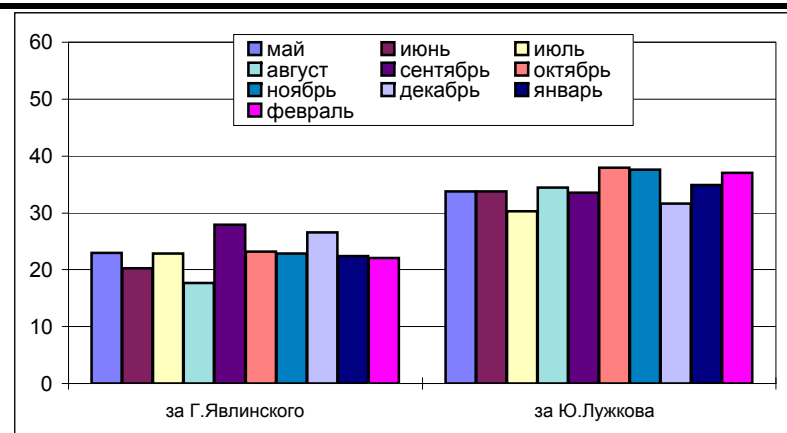
	май	июнь	июль	август	сентябрь	октябрь	ноябрь	декабрь	январь	февраль
<b>ЗА Г.ЗЮГАНОВА ИЛИ ЗА Ю.ЛУЖКОВА?</b>										
за Г.Зюганова	31	28	27	28	30	29	29	28	28	25
за Ю.Лужкова	36	34	34	35	38	38	38	36	37	41
против обоих	16	18	19	16	15	17	17	17	17	18
не стал/а/ бы участвовать в выборах затрудняюсь ответить	8 9	10 9	9 11	11 9	9 9	7 9	7 9	8 10	9 10	9 8



	май	июнь	июль	август	сентябрь	октябрь	ноябрь	декабрь	январь	февраль
<b>ЗА А.ЛЕБЕДЯ ИЛИ ЗА Ю.ЛУЖКОВА?</b>										
за А.Лебеда	29	30	29	29	34	29	26	25	20	22
за Ю.Лужкова	34	31	29	32	32	37	38	36	39	40
против обоих	17	19	20	17	16	17	19	18	20	20
не стал/а/ бы участвовать в выборах	9	9	9	12	8	7	8	9	10	10
затрудняюсь ответить	11	12	13	11	10	10	10	12	11	9

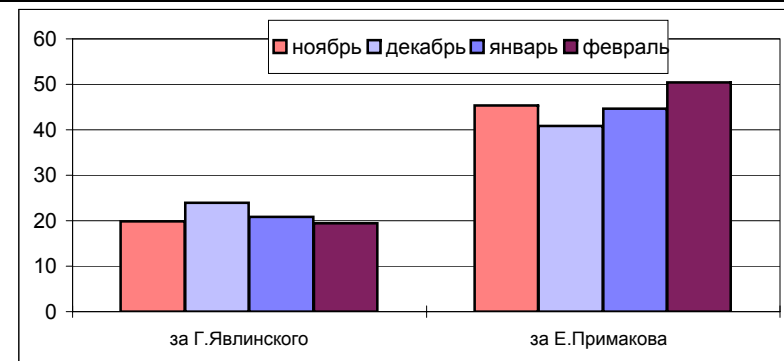


	май	июнь	июль	август	сентябрь	октябрь	ноябрь	декабрь	январь	февраль
<b>ЗА Г.ЯВЛИНСКОГО ИЛИ ЗА Ю.ЛУЖКОВА?</b>										
за Г.Явлинского	23	20	23	18	28	23	23	27	22	22
за Ю.Лужкова	34	34	30	34	34	38	38	32	35	37
против обоих	21	22	23	23	18	20	21	20	21	21
не стал/а/ бы участвовать в выборах	10	11	9	12	9	7	7	9	10	10
затрудняюсь ответить	12	13	15	13	12	11	11	13	12	10

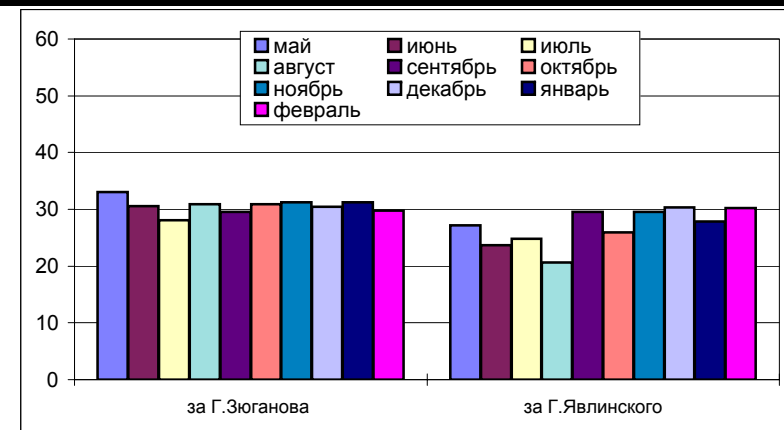




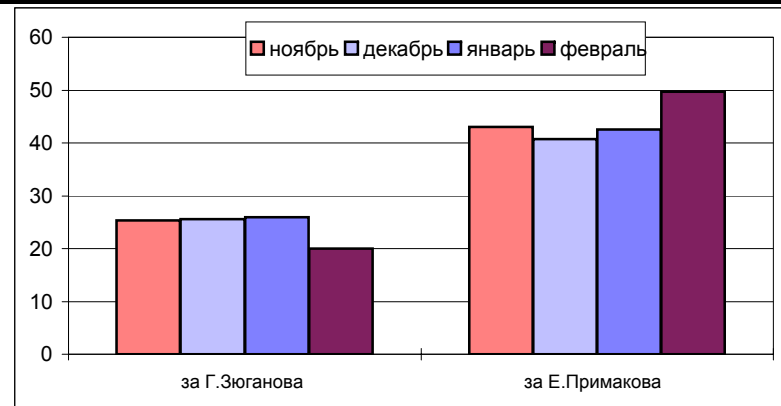
	ноябрь	декабрь	январь	февраль
<b>ЗА Г.ЯВЛИНСКОГО ИЛИ ЗА Е.ПРИМАКОВА?</b>				
за Г.Явлинского	20	24	21	19
за Е.Примакова	45	41	45	50
против обоих	16	15	14	13
не стал/а/ бы участвовать в выборах	7	8	9	8
затрудняюсь ответить	12	12	12	9



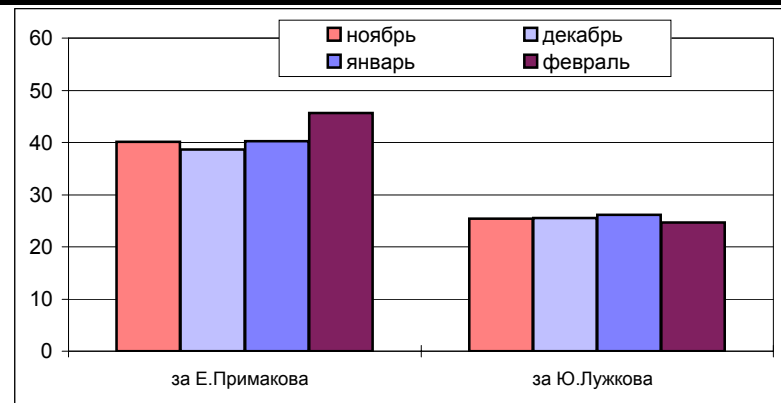
	май	июнь	июль	август	сентябрь	октябрь	ноябрь	декабрь	январь	февраль
<b>ЗА Г.ЗЮГАНОВА ИЛИ ЗА Г.ЯВЛИНСКОГО?</b>										
за Г.Зюганова	33	31	28	31	30	31	31	30	31	30
за Г.Явлинского	27	24	25	21	30	26	30	30	28	30
против обоих	20	25	25	24	21	26	21	19	22	22
не стал/а/ бы участвовать в выборах	9	10	9	13	9	8	7	9	9	9
затрудняюсь ответить	10	10	13	12	11	9	11	11	11	9



	ноябрь	декабрь	январь	февраль
<b>ЗА Г.ЗЮГАНОВА ИЛИ ЗА Е.ПРИМАКОВА?</b>				
за Г.Зюганова	25	26	26	20
за Е.Примакова	43	41	43	50
против обоих	14	15	14	14
не стал/а/ бы участвовать в выборах	7	8	8	8
затрудняюсь ответить	11	11	10	9



	ноябрь	декабрь	январь	февраль
<b>ЗА Е.ПРИМАКОВА ИЛИ Ю.ЛУЖКОВА?</b>				
за Е.Примакова	40	39	40	46
за Ю.Лужкова	25	26	26	25
против обоих	15	14	13	12
не стал/а/ бы участвовать в выборах	7	8	8	8
затрудняюсь ответить	12	14	13	10



## Тематические вопросы

	Население	Голосовали бы в 1-м туре за...					Адаптация				Пол		Возраст			Образование				Доход на чл. семьи			Тип места жительства				
		Зюганова	Лебеда	Лужкова	Явлинского	Примакова	оптимисты	адаптированные пессимисты	неадаптирован. пессимисты	мужчины	женщины	18-35 лет	36-50 лет	старше 50 лет	неполное среднее	среднее	среднее спец.	высшее	до 250 руб.	250-400 руб.	более 400 руб.	Москва+СПб	мегаполисы	большие города	малые города	село	
Доли групп в населении (%)	100	17	8	15	10	19	17	24	57	47	53	32	33	35	21	35	32	13	37	24	37	9	9	20	34	28	

### К вопросу об РНЕ

**СКАЖИТЕ, ПОЖАЛУЙСТА, ЗНАЕТЕ ЛИ ВЫ ИЛИ СЛЫШАЛИ ЧТО-ТО О ПАРТИИ РНЕ ("РУССКОЕ НАЦИОНАЛЬНОЕ ЕДИНСТВО") ВО ГЛАВЕ С А.БАРКАШОВЫМ? ЕСЛИ ДА, ТО ПРИХОДИЛОСЬ ЛИ ВАМ ЗА ПОСЛЕДНИЙ ГОД ЛИЧНО СТАЛКИВАТЬСЯ С КАКИМИ-ЛИБО РЕАЛЬНЫМИ ФАКТАМИ ДЕЯТЕЛЬНОСТИ РНЕ ИЛИ ВЫ ЗНАЕТЕ ОБ ЭТОЙ ПАРТИИ ТОЛЬКО ИЗ МАТЕРИАЛОВ ТЕЛЕВИДЕНИЯ, РАДИО, ПРЕССЫ?**

ничего не знаю об РНЕ	35	34	44	20	23	32	29	38	36	25	45	37	32	38	53	38	29	16	42	37	28	17	32	33	32	48
приходилось лично сталкиваться	2	1	1	3	5	2	4	2	2	3	1	4	2	1	1	1	2	5	2	2	2	6	1	4	2	1
знаю только из сообщений СМИ	59	62	48	71	68	65	61	57	58	67	51	54	64	57	43	56	65	73	52	58	65	70	63	57	63	49
лично сталкивался/-лась/ и знаю из СМИ	2	1	5	4	2	1	4	1	2	2	2	3	1	2	1	2	2	3	1	1	3	6	1	3	1	1
затрудняюсь ответить	2	2	3	2	3	1	3	2	2	3	2	2	2	2	3	3	1	3	2	2	2	1	3	4	2	2

**ЕСЛИ ГОВОРИТЬ В ЦЕЛОМ, ТО КАК ВЫ ОТНОСИТЕСЬ К РНЕ - ПОЛОЖИТЕЛЬНО, НЕЙТРАЛЬНО ИЛИ ОТРИЦАТЕЛЬНО?**

ничего не знаю об РНЕ	34	32	41	18	21	31	26	37	35	24	43	34	31	36	51	37	26	18	41	34	26	17	28	30	32	47
положительно	3	5	4	5	2	2	7	3	3	6	1	4	4	2	1	5	4	3	4	2	5	5	7	3	3	3
нейтрально	12	12	20	13	9	13	17	11	11	15	10	18	11	8	5	13	16	12	12	10	14	13	17	14	12	10
отрицательно	42	41	31	55	61	47	42	42	42	47	38	35	46	44	33	35	48	58	36	42	47	56	40	45	44	33
затрудняюсь ответить	9	10	5	9	6	7	8	9	9	9	9	8	8	10	10	10	7	9	7	12	8	10	9	8	10	8

**ОДНИ ГОВОРЯТ, ЧТО РНЕ НАДО ЗАПРЕТИТЬ. ПО МНЕНИЮ ДРУГИХ, ЭТОГО ДЕЛАТЬ НЕ СЛЕДУЕТ. С КАКОЙ ИЗ ДВУХ ТОЧЕК ЗРЕНИЯ - С ПЕРВОЙ ИЛИ ВТОРОЙ - ВЫ СОГЛАСНЫ?**

ничего не знаю об РНЕ	32	31	34	17	25	30	25	34	33	23	40	32	31	34	46	34	25	19	38	35	24	16	23	29	32	43
с первой	36	38	28	48	49	41	38	35	36	40	32	31	37	39	29	32	40	45	31	35	41	50	41	42	34	27
со второй	13	14	16	17	15	14	17	12	12	18	9	16	14	10	5	14	15	19	11	10	18	19	16	12	14	10
затрудняюсь ответить	19	17	22	17	11	16	20	18	19	19	20	22	19	17	20	20	19	16	20	21	18	16	20	18	20	20

	Население	Голосовали бы в 1-м туре за...					Адаптация				Пол		Возраст			Образование				Доход на чл. семьи			Тип места жительства				
		Зюганова	Лебеда	Лужкова	Явлинского	Примакова	оптимисты	адаптированные пессимисты	неадаптирован. пессимисты	мужчины	женщины	18-35 лет	36-50 лет	старше 50 лет	неполное среднее	среднее	среднее спец.	высшее	до 250 руб.	250-400 руб.	более 400 руб.	Москва+СПб	мегаполисы	большие города	малые города	село	
Доли групп в населении (%)	100	17	8	15	10	19	17	24	57	47	53	32	33	35	21	35	32	13	37	24	37	9	9	20	34	28	

### О конфликтах губернатора А. Лебеда

**ЗНАЕТЕ ЛИ ВЫ, ЧТО-ТО СЛЫШАЛИ ИЛИ СЛЫШИТЕ СЕЙЧАС ВПЕРВЫЕ О КОНФЛИКТАХ ГУБЕРНАТОРА КРАСНОЯРСКОГО КРАЯ А.ЛЕБЕДЯ С МЕСТНЫМИ БИЗНЕСМЕНАМИ, ЧИНОВНИКАМИ, ЖУРНАЛИСТАМИ?**

знаю	31	30	32	32	41	34	36	36	29	36	27	26	35	33	24	27	36	45	31	29	33	24	29	40	33	26
что-то слышал/-а/	39	40	34	42	44	42	36	39	39	39	38	39	40	38	33	40	41	41	36	40	41	56	45	33	36	38
слышу впервые	30	31	34	26	15	24	28	26	32	25	34	35	26	29	44	33	23	14	33	31	26	21	25	26	31	36

**ОДНИ СЧИТАЮТ, ЧТО ЭТИ КОНФЛИКТЫ СВЯЗАНЫ С ТЕМ, ЧТО А.ЛЕБЕДЬ ОТСТАИВАЕТ ИНТЕРЕСЫ КРАЯ. ДРУГИЕ ГОВОРЯТ, ЧТО ЕГО ДЕЙСТВИЯ НАПРАВЛЕННЫ НА ИНЫЕ ЦЕЛИ. С КАКОЙ ИЗ ДВУХ ТОЧЕК ЗРЕНИЯ - С ПЕРВОЙ ИЛИ ВТОРОЙ - ВЫ СОГЛАСНЫ?**

ничего не знаю о конфликтах	23	25	28	16	9	20	24	18	24	19	25	26	22	20	29	27	18	11	26	22	19	13	16	19	26	27
с первой	28	34	55	27	27	27	31	27	28	34	24	25	31	30	23	28	30	33	28	32	27	21	24	28	29	31
со второй	22	22	5	28	32	24	25	27	19	24	20	22	23	20	13	21	26	28	20	18	26	29	23	27	19	18
затрудняюсь ответить	27	19	13	29	32	30	20	28	29	23	31	27	25	30	36	24	26	28	26	28	29	37	37	26	26	24

	Население	Голосовали бы в 1-м туре за...					Адаптация				Пол		Возраст			Образование				Доход на чл. семьи			Тип места жительства				
		Зюганова	Лебеда	Лужкова	Явлинского	Примакова	оптимисты	адаптированные пессимисты	неадаптирован. пессимисты	мужчины	женщины	18-35 лет	36-50 лет	старше 50 лет	неполное среднее	среднее	среднее спец.	высшее	до 250 руб.	250-400 руб.	более 400 руб.	Москва+СПб	мегаполисы	большие города	малые города	село	
Доли групп в населении (%)	100	17	8	15	10	19	17	24	57	47	53	32	33	35	21	35	32	13	37	24	37	9	9	20	34	28	

## О партии губернаторов

**ЗНАЕТЕ ЛИ ВЫ, ЧТО-ТО СЛЫШАЛИ ИЛИ СЛЫШИТЕ СЕЙЧАС ВПЕРВЫЕ, ЧТО ГУБЕРНАТОРЫ РОССИИ СОБИРАЮТСЯ СОЗДАТЬ СВОЮ ПАРТИЮ?**

знаю	11	15	8	7	16	11	12	12	11	14	8	6	14	13	11	9	11	18	11	8	13	7	15	13	10	11
что-то слышал/-а/	26	30	22	25	28	29	22	28	25	28	23	20	25	31	23	25	27	30	21	31	28	29	32	18	28	25
слышу впервые	63	55	70	68	56	60	66	60	64	57	69	73	61	56	67	66	62	53	69	61	59	65	52	68	62	65

**ОДНИ ГОВОРЯТ, ЧТО СОЗДАНИЕ ПАРТИИ ГУБЕРНАТОРОВ - ЭТО ХОРОШАЯ ИДЕЯ. ДРУГИЕ НЕ СЧИТАЮТ ЭТУ ИДЕЮ ХОРОШЕЙ. С КАКОЙ ИЗ ДВУХ ТОЧЕК ЗРЕНИЯ - С ПЕРВОЙ ИЛИ ВТОРОЙ - ВЫ СОГЛАСНЫ?**

с первой	21	22	17	26	24	21	34	21	18	24	18	25	20	18	16	20	24	24	20	21	23	23	28	15	25	18
со второй	26	30	33	27	28	27	23	28	27	30	23	22	28	28	20	26	28	36	23	29	28	29	31	27	23	27
затрудняюсь ответить	53	48	50	47	48	52	43	52	55	46	59	53	51	53	64	54	48	40	57	50	49	48	40	58	52	55

	Население	Голосовали бы в 1-м туре за...					Адаптация				Пол		Возраст			Образование				Доход на чл. семьи			Тип места жительства				
		Зюганова	Лебеда	Лужкова	Явлинского	Примакова	оптимисты	адаптированные пессимисты	неадаптирован. пессимисты	мужчины	женщины	18-35 лет	36-50 лет	старше 50 лет	неполное среднее	среднее	среднее спец.	высшее	до 250 руб.	250-400 руб.	более 400 руб.	Москва+СПб	мегаполисы	большие города	малые города	село	
Доли групп в населении (%)	100	17	8	15	10	19	17	24	57	47	53	32	33	35	21	35	32	13	37	24	37	9	9	20	34	28	

## Культура и государство

**ЕСТЬ МНЕНИЕ, ЧТО ДЛЯ ГОСУДАРСТВА ЗАБОТА О КУЛЬТУРЕ - ОДНА ИЗ ГЛАВНЫХ ЗАДАЧ. ЕСТЬ ДРУГАЯ ТОЧКА ЗРЕНИЯ - ЧТО ЗАБОТА О КУЛЬТУРЕ К ЧИСЛУ ПЕРВООЧЕРЕДНЫХ ЗАДАЧ ГОСУДАРСТВА НЕ ОТНОСИТСЯ. КАКАЯ ИЗ ДВУХ ТОЧЕК ЗРЕНИЯ - ПЕРВАЯ ИЛИ ВТОРАЯ - ВАМ БЛИЖЕ?**

первая	58	63	55	62	56	67	57	60	58	57	59	56	57	61	57	57	57	65	59	57	58	64	56	61	53	61
вторая	32	32	38	32	39	26	37	33	31	36	30	35	36	27	24	34	37	31	32	32	33	32	41	28	36	29
затрудняюсь ответить	10	6	7	7	5	7	6	7	11	8	11	9	8	12	19	10	6	4	9	12	8	4	4	12	11	11

**КАК ИЗВЕСТНО, ПОДДЕРЖАНИЕ И РАЗВИТИЕ КУЛЬТУРЫ ТРЕБУЕТ КРУПНЫХ ДЕНЕЖНЫХ СРЕДСТВ. КАК ВЫ СЧИТАЕТЕ, ПРИ НЫНЕШНЕМ ФИНАНСОВОМ ПОЛОЖЕНИИ В СТРАНЕ НУЖНО ИЛИ НЕ НУЖНО ВКЛАДЫВАТЬ БОЛЬШИЕ СРЕДСТВА В КУЛЬТУРУ?**

нужно	68	66	73	77	74	73	74	70	66	67	68	69	69	65	58	67	72	76	70	64	68	78	76	64	65	68
не нужно	22	23	24	19	19	20	21	23	22	25	20	21	24	22	23	23	23	17	21	24	22	18	21	24	23	21
затрудняюсь ответить	10	11	3	4	7	7	5	7	12	8	12	10	7	13	19	10	6	7	9	13	10	4	3	11	13	11

**ОДНИ СЧИТАЮТ, ЧТО ПОСЛЕДНИЕ ГОДЫ КУЛЬТУРА В НАШЕЙ СТРАНЕ НАХОДИТСЯ В УПАДКЕ. ПО МНЕНИЮ ДРУГИХ, НАША КУЛЬТУРА УПАДКА НЕ ПЕРЕЖИВАЕТ. ЕСЛИ ГОВОРИТЬ В ЦЕЛОМ, ТО С КАКОЙ ИЗ ДВУХ ТОЧЕК ЗРЕНИЯ - С ПЕРВОЙ ИЛИ ВТОРОЙ - ВЫ СКОРЕЕ СОГЛАСНЫ?**

с первой	72	77	76	74	76	74	68	73	73	73	71	73	74	69	63	72	76	75	75	73	68	65	66	68	77	72
со второй	17	16	14	19	19	18	25	21	13	19	16	17	17	17	14	18	18	20	15	15	21	28	27	19	13	15
затрудняюсь ответить	11	8	10	7	5	8	7	5	14	9	13	10	9	14	23	11	6	5	10	12	11	7	7	13	10	13

	Население		Голосовали бы в 1-м туре за...					Адаптация			Пол		Возраст			Образование				Доход на чл. семьи			Тип места жительства				
	11-12 октября 1997 г.	6-7 февраля 1999 г.	Зюганова	Лебеда	Лужкова	Явлинского	Примакова	оптимисты	адаптированные пессимисты	неадаптирован. пессимисты	мужчины	женщины	18-35 лет	36-50 лет	старше 50 лет	неполное среднее	среднее	среднее спец.	высшее	до 250 руб.	250-400 руб.	более 400 руб.	Москва+СПб	мегаполисы	большие города	малые города	село
Доли групп в населении (%)	100		17	8	15	10	19	17	24	57	47	53	32	33	35	21	35	32	13	37	24	37	9	9	20	34	28

### Повседневность: занятия и интересы

#### КАК ОБЫЧНО ВЫ ПРОВОДИТЕ СВОБОДНОЕ ОТ РАБОТЫ ВРЕМЯ? (любое число ответов)

смотрю телевизор	65	74	73	82	73	71	80	62	73	78	75	72	67	77	76	75	77	73	65	74	77	72	74	55	70	79	76
занимаюсь по дому, по хозяйству	57	59	60	62	61	59	64	54	63	59	50	67	50	60	66	63	54	63	57	61	59	58	66	48	57	55	67
общаюсь с близкими, друзьями	45	46	43	49	56	56	43	54	47	44	48	45	57	44	40	39	51	46	47	45	48	46	55	42	46	45	47
читаю газеты, журналы	30	36	34	41	41	38	40	39	39	33	38	34	37	40	37	27	34	40	43	33	40	37	51	30	35	37	31
читаю книги	21	28	23	27	37	37	29	33	30	26	28	29	31	31	24	15	26	37	35	28	24	30	45	26	35	23	26
гуляю по улицам, бываю на природе	16	21	16	17	26	20	26	25	19	20	21	20	22	18	23	21	20	24	17	20	20	22	33	23	26	18	16
слушаю музыку	14	21	14	23	29	25	20	35	21	17	23	19	37	15	11	13	23	23	21	20	18	23	36	16	23	18	20
занимаюсь домашними животными	12	15	13	23	17	14	14	13	18	14	14	16	13	16	16	16	13	17	13	18	11	15	19	16	9	9	25
занимаюсь своим увлечением, хобби	10	12	9	11	15	17	10	16	13	11	14	11	15	13	9	7	12	14	16	12	11	12	16	11	16	12	9
смотрю видео	12	10	4	11	15	12	8	20	10	7	14	7	19	10	2	3	13	11	11	8	7	15	14	16	11	7	9
занимаюсь физкультурой, спортом	4	8	10	4	12	9	7	15	7	6	12	5	13	8	4	2	9	9	14	8	5	10	11	10	10	9	5
хожу в клубы, дискотеки, рестораны, бары	4	5	4	5	8	6	5	12	4	3	6	4	13	2	1	3	8	3	6	5	3	6	7	5	4	4	6
готовлюсь к учебным занятиям	4	4	4	3	6	8	4	8	5	3	4	5	9	3	1	0	4	4	12	5	2	5	10	1	6	4	3
хожу в театры, кино, музеи, концертные залы	3	3	1	3	4	5	3	6	3	3	2	4	6	3	1	0	2	4	10	2	2	5	12	6	4	2	1
занимаюсь с компьютером	2	3	0	1	5	4	3	7	1	2	4	1	6	2	0	1	2	2	9	2	1	5	10	5	4	1	0
другое	3	2	3	0	1	1	2	0	1	3	2	2	1	2	4	3	1	1	6	1	2	3	7	0	3	2	0
свободного времени нет	5	2	2	1	3	2	1	2	3	2	2	2	1	4	1	1	2	3	3	3	1	2	1	4	2	2	3
затрудняюсь ответить	1	1	2	0	1	0	1	0	1	1	1	1	1	1	1	1	0	1	1	1	1	0	0	1	0	1	1

	Население	Голосовали бы в 1-м туре за...					Адаптация				Пол		Возраст			Образование				Доход на чл. семьи			Тип места жительства				
		Зюганова	Лебеда	Лужкова	Явлинского	Примакова	оптимисты	адаптированные пессимисты	неадаптирован. пессимисты	мужчины	женщины	18-35 лет	36-50 лет	старше 50 лет	неполное среднее	среднее	среднее спец.	высшее	до 250 руб.	250-400 руб.	более 400 руб.	Москва+СПб	мегаполисы	большие города	малые города	село	
Доли групп в населении (%)	100	17	8	15	10	19	17	24	57	47	53	32	33	35	21	35	32	13	37	24	37	9	9	20	34	28	

**РАЗНЫЕ ЛЮДИ ИНТЕРЕСУЮТСЯ РАЗНЫМИ ВИДАМИ КУЛЬТУРЫ И ИСКУССТВА. ЕСЛИ ЕСТЬ ТАКИЕ ВИДЫ, КОТОРЫЕ ПРИВЛЕКАЮТ ВАС, ТО НАЗОВИТЕ ИХ, ПОЖАЛУЙСТА. (любое число ответов)**

я не интересуюсь культурой и искусством	9	11	7	6	4	7	6	9	9	9	8	6	7	12	19	7	4	7	7	9	9	2	9	7	9	11
кино	63	65	69	63	63	64	62	60	65	64	62	68	63	58	57	68	66	52	67	65	59	56	48	59	65	71
литература	42	44	47	44	45	46	40	46	41	41	43	40	49	36	18	42	51	57	42	41	43	51	34	42	41	41
современная музыка /музыкальная эстрада, рок и др./	32	17	34	45	34	30	49	29	28	36	28	54	31	12	16	41	34	25	38	24	30	38	29	31	29	33
традиционная музыка /классическая, народная /	27	32	27	30	29	33	25	29	27	25	29	19	27	35	29	24	28	31	25	32	27	36	18	28	23	32
театр, опера, балет	21	18	20	28	30	23	28	22	19	17	25	24	20	20	8	16	27	43	16	21	27	50	25	22	22	10
эстрада, оперетта	20	18	27	21	23	25	27	20	18	17	23	21	19	20	14	18	27	20	20	22	20	35	13	21	19	19
изобразительное искусство	14	10	17	19	20	14	18	17	12	14	14	17	14	12	7	12	16	25	11	11	19	33	14	17	12	9
другое	1	0	0	1	1	0	2	0	0	1	1	1	0	1	0	1	1	2	0	0	1	1	1	1	0	0
затрудняюсь ответить	3	1	3	2	5	2	2	2	4	3	3	2	3	4	5	3	2	2	4	2	2	1	4	3	3	3



	Население	Голосовали бы в 1-м туре за...					Адаптация				Пол		Возраст			Образование				Доход на чл. семьи			Тип места жительства				
		Зюганова	Лебеда	Лужкова	Явлинского	Примакова	оптимисты	адаптированные пессимисты	неадаптирован. пессимисты	мужчины	женщины	18-35 лет	36-50 лет	старше 50 лет	неполное среднее	среднее	среднее спец.	высшее	до 250 руб.	250-400 руб.	более 400 руб.	Москва+СПб	мегаполисы	большие города	малые города	село	
Доли групп в населении (%)	100	17	8	15	10	19	17	24	57	47	53	32	33	35	21	35	32	13	37	24	37	9	9	20	34	28	

### О книгах и чтении

**ВСЕХ ЛЮДЕЙ МОЖНО УСЛОВНО РАЗДЕЛИТЬ НА ТЕХ, КТО ЧИТАЕТ КНИГИ, И ТЕХ, КТО ИХ НЕ ЧИТАЕТ. А К КОМУ ВЫ ОТНОСИТЕ СЕБЯ - К ПЕРВЫМ ИЛИ КО ВТОРЫМ?**

с первым	62	62	66	67	70	62	67	65	60	62	63	65	68	55	40	61	71	81	63	61	63	64	70	65	62	57
со вторым	36	37	32	32	29	36	33	34	37	36	35	32	30	44	58	37	27	17	36	36	35	32	28	32	35	41
затрудняюсь ответить	2	1	2	1	1	2	0	2	2	3	2	3	2	2	2	1	3	3	2	3	2	4	1	3	2	1

**ЕСЛИ ВЫ ПЕРЕСТАЛИ ЧИТАТЬ КНИГИ КАКОЕ-ТО ВРЕМЯ НАЗАД, ТО КОГДА ПРИМЕРНО ЭТО ПРОИЗОШЛО?**

я не переставал/-а/ читать книги	56	48	55	64	65	58	60	60	54	57	56	61	64	45	32	56	67	73	59	51	58	65	62	59	55	51
я никогда не относил/-а/ себя к числу читателей	15	21	13	10	10	17	14	13	17	16	14	16	11	18	26	16	11	5	17	17	12	8	9	14	13	22
последний год	5	8	11	3	7	4	5	6	5	5	5	6	5	5	6	6	4	7	3	8	6	5	0	3	8	6
1-2 года назад	4	2	8	5	3	3	6	4	3	4	4	5	3	3	2	5	4	2	3	3	4	4	6	4	3	2
3-5 лет назад	7	5	6	10	3	8	6	7	6	6	7	7	6	8	8	6	7	6	7	6	7	7	7	7	8	5
6-10 лет назад	4	5	2	3	4	5	4	3	5	4	4	1	4	7	9	3	2	3	3	4	6	4	5	4	4	3
более 10 лет назад	6	9	2	5	5	5	5	4	7	5	6	2	4	10	14	4	3	2	5	8	5	5	5	5	4	8
затрудняюсь ответить	3	2	4	1	4	2	1	4	4	3	3	3	3	4	4	4	2	3	3	4	3	1	6	3	4	2

**ЕСЛИ ВЫ ОТНОСИТЕ СЕБЯ К ЧИСЛУ ЧИТАТЕЛЕЙ, ТО КАКИЕ КНИГИ ВЫ ЧИТАЕТЕ ЧАЩЕ - СОБСТВЕННЫЕ, ВЗЯТЫЕ У ЗНАКОМЫХ, ВЗЯТЫЕ В БИБЛИОТЕКЕ?**

	11-12 октября 1997 г.																										
я не отношу себя к числу читателей	32	32	33	27	26	20	32	30	30	33	32	31	29	23	41	55	33	22	15	33	34	29	23	17	30	33	39
собственные	37	31	26	32	36	40	31	32	36	29	30	32	28	33	31	18	28	34	51	26	26	39	50	48	41	23	21
взятые у знакомых	21	24	21	21	29	29	22	27	22	24	25	23	30	28	14	15	26	29	18	25	25	22	17	25	20	29	22

	Население	Голосовали бы в 1-м туре за...					Адаптация				Пол		Возраст			Образование				Доход на чл. семьи			Тип места жительства				
		Зюганова	Лебеда	Лужкова	Явлинского	Примакова	оптимисты	адаптированные пессимисты	неадаптирован. пессимисты	мужчины	женщины	18-35 лет	36-50 лет	старше 50 лет	неполное среднее	среднее	среднее спец.	высшее	до 250 руб.	250-400 руб.	более 400 руб.	Москва+СПб	мегаполисы	большие города	малые города	село	
Доли групп в населении (%)	100	17	8	15	10	19	17	24	57	47	53	32	33	35	21	35	32	13	37	24	37	9	9	20	34	28	
взяты в библиотеке	7	10	16	13	6	7	11	8	11	10	10	11	10	8	10	11	14	12	11	8	6	5	7	11	15		
затрудняюсь ответить	3	4	2	7	3	4	3	3	4	4	3	3	4	3	4	3	3	4	4	2	4	4	2	4	3		

	Население	Голосовали бы в 1-м туре за...					Адаптация				Пол		Возраст			Образование				Доход на чл. семьи			Тип места жительства				
		Зюганова	Лебеда	Лужкова	Явлинского	Примакова	оптимисты	адаптированные пессимисты	неадаптирован. пессимисты	мужчины	женщины	18-35 лет	36-50 лет	старше 50 лет	неполное среднее	среднее	среднее спец.	высшее	до 250 руб.	250-400 руб.	более 400 руб.	Москва+СПб	мегаполисы	большие города	малые города	село	
Доли групп в населении (%)	100	17	8	15	10	19	17	24	57	47	53	32	33	35	21	35	32	13	37	24	37	9	9	20	34	28	

### Об А. Пушкине

**МНОГИМ СО ШКОЛЬНЫХ ЛЕТ НЕ ПРИХОДИЛОСЬ ПЕРЕЧИТЫВАТЬ ПРОИЗВЕДЕНИЙ А. ПУШКИНА. ПОСТАРАЙТЕСЬ, ПОЖАЛУЙСТА, ВСПОМНИТЬ: ЛИЧНО ВАМ ПОСЛЕ ОКОНЧАНИЯ ШКОЛЫ ПРИХОДИЛОСЬ ИЛИ НЕТ ЧИТАТЬ ПУШКИНА, И ЕСЛИ ДА, ТО КАК ДАВНО ЭТО БЫЛО ПОСЛЕДНИЙ РАЗ?**

нет, не приходилось	42	48	52	38	31	40	42	44	42	46	39	49	39	40	55	49	38	17	47	41	39	25	26	33	45	58
последний год	21	18	19	28	22	25	25	25	17	17	24	23	22	18	7	16	27	40	20	20	22	37	24	23	20	14
1-2 года назад	7	3	8	12	17	6	12	7	6	6	7	10	8	3	4	7	7	11	7	7	7	10	6	10	6	5
3-5 лет назад	6	6	5	4	6	7	5	5	6	6	6	7	7	4	3	6	6	8	7	4	5	6	2	7	6	6
6-10 лет назад	5	4	4	5	5	6	4	4	5	4	5	3	6	4	4	5	5	6	4	5	5	5	9	5	4	4
более 10 лет назад	12	13	8	11	16	11	9	11	13	12	11	4	12	19	15	11	12	10	9	14	13	13	23	15	9	9
затрудняюсь ответить	8	8	5	4	4	7	3	4	10	8	8	5	7	12	13	8	5	7	6	8	9	4	9	8	11	5

**ПРИПОМНИТЕ, ПОЖАЛУЙСТА, ВСТРЕЧАЛИСЬ ЛИ ВАМ ЗА ПОСЛЕДНИЙ ГОД В ПРЕССЕ, ПО ТЕЛЕВИДИЕНИЮ, ПО РАДИО КАКИЕ-НИБУДЬ ПРОИЗВЕДЕНИЯ А.С.ПУШКИНА ИЛИ МАТЕРИАЛЫ О НЕМ?**

встречались	68	62	66	77	79	67	70	72	65	65	70	71	69	64	50	67	72	87	67	69	67	77	71	64	68	65
не встречались	21	23	24	15	12	24	21	19	22	23	18	21	20	21	27	23	19	9	22	20	20	16	20	24	19	22
затрудняюсь ответить	12	15	10	9	9	9	9	10	13	12	12	8	12	15	23	11	8	4	11	11	13	7	9	12	13	13