



Фонд "Общественное мнение"

13 января
1999

№ 5 (460)

Серия "Социологические
Сообщения"

Результаты опроса населения России 9-10 января 1999 г.

Итоги недели

Электоральные показатели	3
Лидеры как ньюсмейкеры	11
Б. Ельцин	13
Е. Примаков	14

Итоги месяца

Г.Зюганов	16
А. Лебедь.....	17
Ю. Лужков.....	18
Г. Явлинский	19

Электораты по вопросам о парных голосованиях.....	20
Доли электоратов в группах населения	21
Пары в динамике.....	22

Тематические вопросы

Кто раздражает россиян	27
Суждения россиян о будущем	32
<i>о работе и досуге</i>	32
<i>о религии</i>	32
<i>о технике и природе</i>	33
<i>о чувствах и интеллекте</i>	33
<i>о женщине и семье</i>	34
<i>о национальных различиях</i>	34
Россияне в новогоднюю ночь	35

Источник данных

Еженедельные общероссийские опросы населения по репрезентативной выборке в **56** населенных пунктах **29** областей, краев и республик всех экономико-географических зон России.

Интервью по месту жительства. Объем выборки **1500** респондентов.

Пояснения к "шапкам" таблиц (базовые группы)

- **Голосовали бы в 1-м туре за...** – группы, определяемые по ответам на вопрос: *“Если бы очередные президентские выборы проводились в ближайшее воскресенье, за кого из перечисленных кандидатов Вы бы скорее всего проголосовали?”*
- **Адаптация** – группы, определяемые по ответам на вопросы: *“Сможете ли Вы в ближайшие год-два повысить свой жизненный уровень, жить лучше, чем сегодня?”* и *“Удалось ли Вам найти свое место в сегодняшней жизни?”*
 - ✓ *оптимисты* – ответившие “да” на 1-й вопрос
 - ✓ *адаптированные пессимисты* – ответившие “да” только на 2-й вопрос и “нет” или “затрудняюсь ответить” на 1-й вопрос
 - ✓ *неадаптированные пессимисты* – остальные, кроме затруднившихся с ответом на оба вопроса
- **Тип места жительства:**
 - ✓ *мегаполисы* – центры субъектов РФ, более 1 млн. жителей
 - ✓ *большие города* – центры субъектов РФ, до 1 млн. жителей
 - ✓ *малые города* – районные центры, города областного подчинения, поселки городского типа

Объемы базовых групп указаны в "шапках" таблиц (строка "Доли (%) групп в населении").

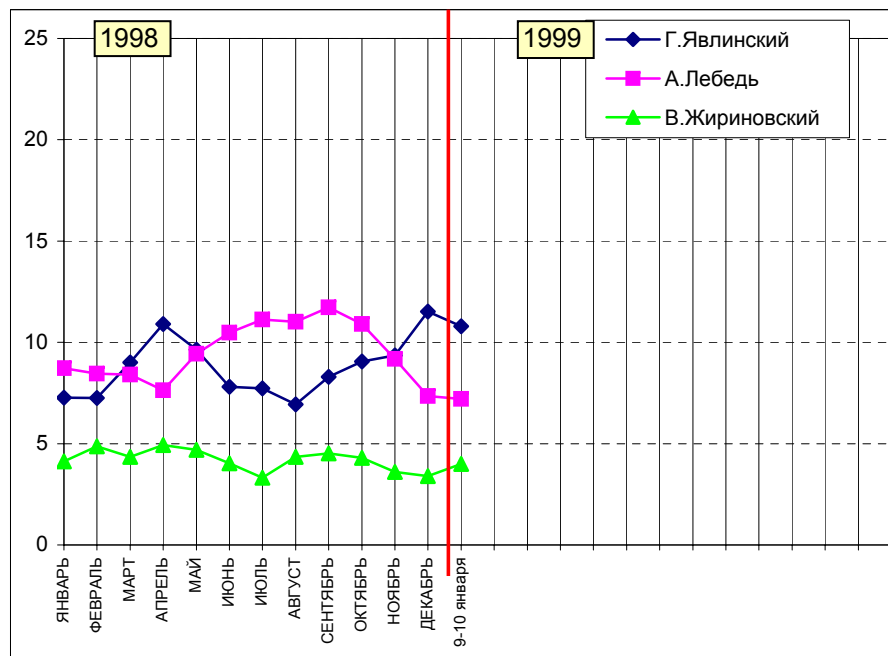
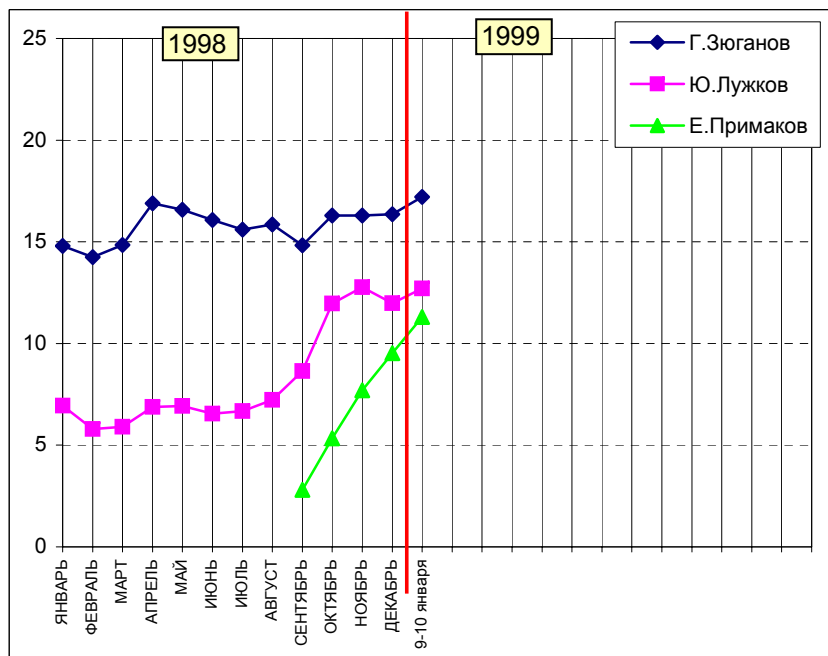
Пояснения к таблицам - "портретам" политиков

- **Выдвигающие** – те, кто назвал данного политика, отвечая на вопрос *“Кого бы Вы выдвинули сегодня кандидатами на пост Президента?”*
- **Голосующие** – те, кто назвал данного политика, отвечая на вопрос *“За кого бы Вы голосовали сегодня?”*
- **Не голосующие ни при каких обстоятельствах** – те, кто назвал данного политика, отвечая на вопрос *“А за кого бы Вы не стали голосовать ни при каких обстоятельствах?”*
- **Доверяющие** – те, кто при ответе на вопрос *“В какой мере лично Вы доверяете сегодня этому политику?”* выбрал позиции *“Полностью доверяю”* или *“Скорее доверяю, чем не доверяю”*
- **Не доверяющие** – те, кто при ответе на вопрос *“В какой мере лично Вы доверяете сегодня этому политику?”* выбрал позиции *“Скорее не доверяю, чем доверяю”* или *“Абсолютно не доверяю”*
- **Нейтральные** – те, кто при ответе на вопрос *“В какой мере лично Вы доверяете сегодня этому политику?”* выбрал позицию *“В равной степени доверяю и не доверяю”*

Жирным шрифтом и *курсивом* выделены данные по группам опрошенных с отклонениями от данных по населению свыше 5% в большую или меньшую сторону, соответственно.

Итоги недели Электоральные показатели

	ЯНВАРЬ	ФЕВРАЛЬ	МАРТ	АПРЕЛЬ	МАЙ	ИЮНЬ	ИЮЛЬ	АВГУСТ	СЕНТЯБРЬ	ОКТЯБРЬ	НОЯБРЬ	ДЕКАБРЬ	9-10 января																											
СКАЖИТЕ, ПОЖАЛУЙСТА, КАКИХ ПОЛИТИКОВ ВЫ ЛИЧНО ВЫДВИНУЛИ БЫ СЕГОДНЯ КАНДИДАТАМИ НА ПОСТ ПРЕЗИДЕНТА? (респонденты сами называют фамилии)																																								
Г.Зюганов	15	14	15	17	17	16	16	16	15	16	16	16	17																											
Ю.Лужков	7	6	6	7	7	7	7	7	9	12	13	12	13																											
Е.Примаков									3	5	8	10	11																											
Г.Явлинский	7	7	9	11	10	8	8	7	8	9	9	12	11																											
А.Лебедь	9	8	8	8	9	10	11	11	12	11	9	7	7																											
В.Жириновский	4	5	4	5	5	4	3	4	5	4	4	3	4																											
другой	24	24	25	21	17	14	12	13	10	9	9	8	9																											
никого, не знаю, затрудняюсь ответить	45	46	44	43	44	47	49	47	49	45	47	46	44																											



В категорию "другой" входят политики, набравшие 1% и менее:

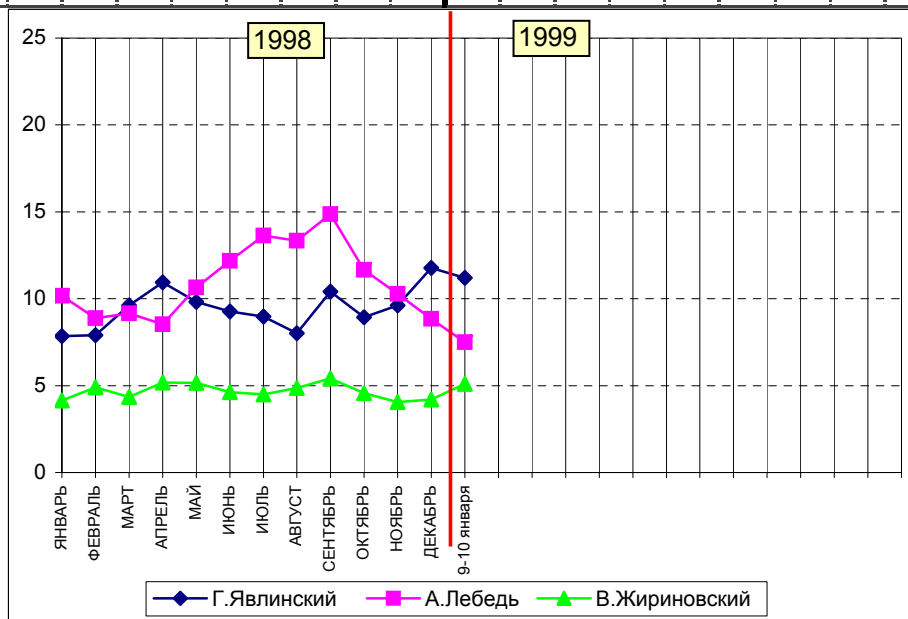
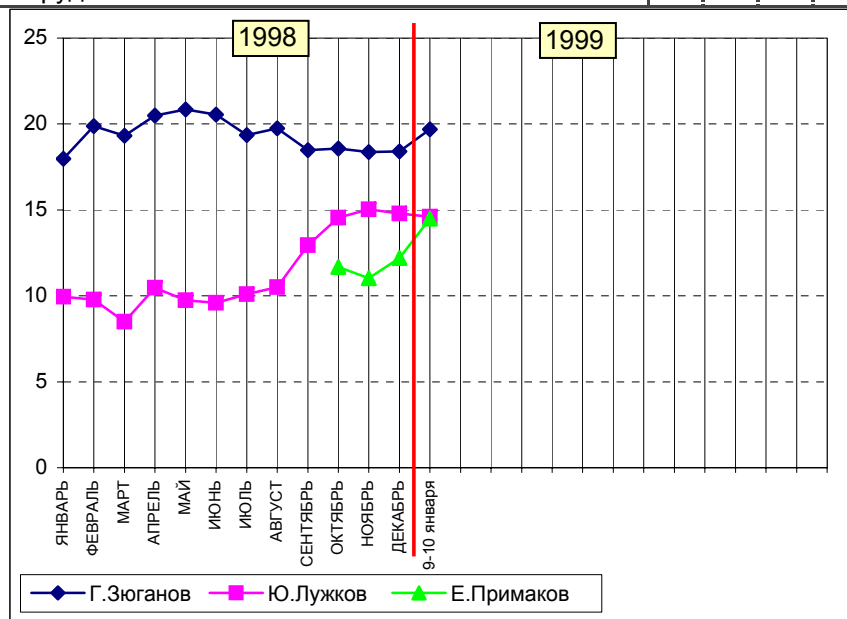
- В. Анпилов*
- С.Бабурин*
- Б.Березовский*
- Е.Гайдар*
- В.Герашенко*
- М.Горбачёв*
- Б. Ельцин*
- А.Лукашенко*
- Ю.Маслюков*
- Б.Немцов*
- А.Николаев*
- Э.Россель*
- А.Руцкой*
- Н.Рыжков*
- Г.Селезнев*
- Е.Строев*
- В.Черномырдин*
- А.Чубайс*
- А.Шохин*

	Население	Голосовали бы в 1-м туре за...					Адаптация				Пол		Возраст			Образование				Доход на чл. семьи			Тип места жительства				
		Зюганова	Лебеда	Лужкова	Явлинского	Примакова	оптимисты	адаптированные пессимисты	неадаптирован. пессимисты	мужчины	женщины	18-35 лет	36-50 лет	старше 50 лет	неполное среднее	среднее	среднее спец.	высшее	до 250 руб.	250-400 руб.	более 400 руб.	Москва+СПб	мегаполисы	большие города	малые города	село	
Доли групп в населении (%)	100	20	7	15	11	15	16	29	53	46	54	32	33	35	21	36	29	13	35	25	37	9	9	20	34	28	

СКАЖИТЕ, ПОЖАЛУЙСТА, КАКИХ ПОЛИТИКОВ ВЫ ЛИЧНО ВЫДВИНУЛИ БЫ СЕГОДНЯ КАНДИДАТАМИ НА ПОСТ ПРЕЗИДЕНТА?

Г.Зюганов	17	78	1	3	2	4	6	18	20	20	15	10	14	27	28	14	15	15	18	20	15	12	14	16	14	25
Ю.Лужков	13	3	6	65	6	6	18	13	11	12	14	15	14	10	9	10	15	20	11	11	16	24	11	10	14	10
Е.Примаков	11	6	6	10	2	52	16	10	11	11	12	9	10	15	13	9	11	16	10	14	11	13	12	12	12	9
Г.Явлинский	11	4	4	8	65	4	16	11	10	11	11	7	14	11	6	8	12	25	8	9	15	25	20	10	10	5
А.Лебедь	7	3	63	5	2	4	10	8	6	10	5	9	7	6	7	7	8	5	8	7	7	7	4	8	7	8
В.Жириновский	4	1	2	1	0	1	7	3	4	7	2	6	5	1	3	6	4	1	4	3	4	1	0	6	4	5
А.Лукашенко	1	1	2	2	1	1	2	2	1	2	1	1	1	2	1	1	1	3	2	1	1	0	1	1	2	2
Г.Селезнев	1	3	0	2	1	3	0	1	2	1	1	0	1	2	3	1	1	2	0	3	1	0	0	2	1	2
В.Черномырдин	1	1	0	1	1	0	3	1	1	1	1	1	1	1	1	1	1	1	1	0	1	1	2	1	1	1
Б.Немцов	1	0	0	1	0	1	2	0	1	0	1	1	0	0	0	1	1	1	0	0	1	2	0	1	0	1
В.Рыжков	1	1	1	1	1	1	0	1	1	0	1	0	1	1	0	1	0	1	1	1	1	0	1	0	1	1
Б.Ельцин	1	1	0	0	1	1	1	1	0	0	1	1	0	0	1	0	1	1	0	0	1	0	1	0	1	0
другой	4	4	5	3	8	3	3	4	4	4	4	3	4	4	2	3	5	8	2	3	6	8	4	3	4	2
никого не знаю, затрудняюсь ответить	44	20	31	27	28	38	40	43	45	39	49	51	44	39	44	51	42	32	49	45	40	37	45	45	44	47

	ЯНВАРЬ	ФЕВРАЛЬ	МАРТ	АПРЕЛЬ	МАЙ	ИЮНЬ	ИЮЛЬ	АВГУСТ	СЕНТЯБРЬ	ОКТАБРЬ	НОЯБРЬ	ДЕКАБРЬ	9-10 января																														
ЕСЛИ БЫ ОЧЕРЕДНЫЕ ПРЕЗИДЕНТСКИЕ ВЫБОРЫ ПРОВОДИЛИСЬ В БЛИЖАЙШЕЕ ВОСКРЕСЕНЬЕ, ЗА КОГО ИЗ ПЕРЕЧИСЛЕННЫХ КАНДИДАТОВ ВЫ БЫ СКОРЕЕ ВСЕГО ПРОГОЛОСОВАЛИ?																																											
Г.Зюганов	18	20	19	21	21	21	19	20	18	19	18	18	20																														
Ю.Лужков	10	10	9	10	10	10	10	11	13	15	15	15	15																														
Е.Примаков											12	11	12	15																													
Г.Явлинский	8	8	10	11	10	9	9	8	10	9	10	12	14																														
А.Лебедь	10	9	9	9	11	12	14	13	15	12	10	9	8																														
В.Жириновский	4	5	4	5	5	5	4	5	5	5	4	4	5																														
В.Черномырдин	3	4	5	6	5	4	3	3	3	2	2	1	1																														
Б.Ельцин	6	6	6	5	4	4	3	3	1	1																																	
Б.Немцов	11	9	9	6	5	4	4	4	2	1																																	
Г.Селезнёв										1	1	1																															
против всех	6	5	6	7	8	8	9	9	8	6	6	6	6																														
я бы не участвовал в выборах	10	10	9	9	8	9	9	11	9	9	9	9	8																														
затрудняюсь ответить	13	14	13	11	13	14	14	13	13	13	13	13	12																														

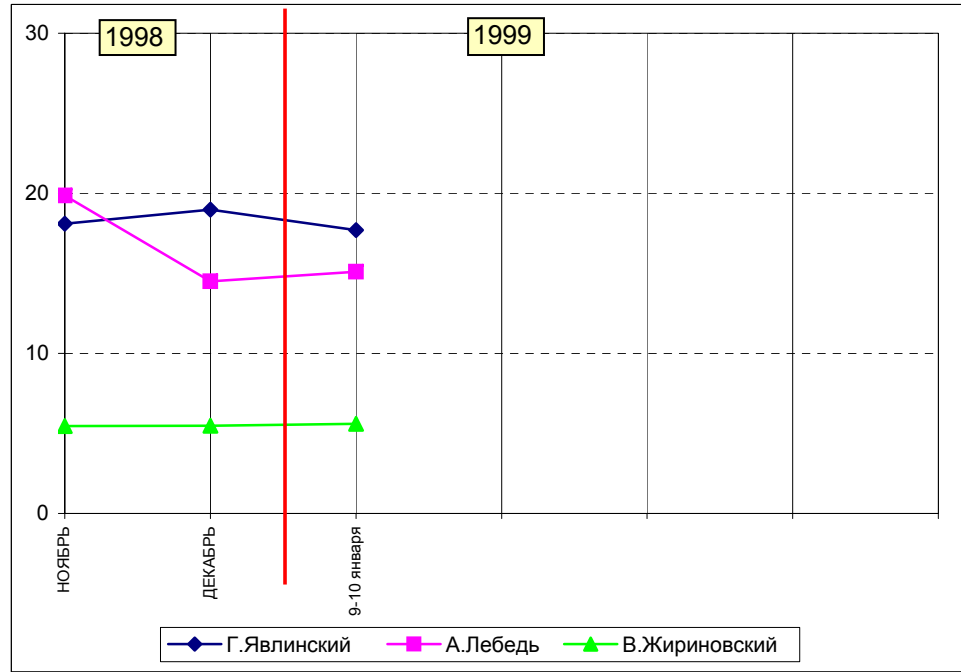
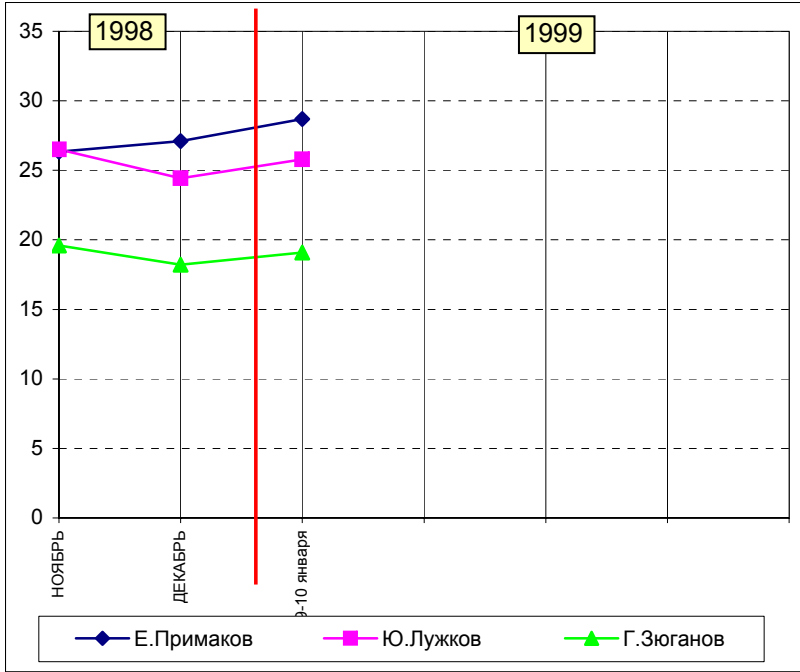


	Население	Голосовали бы в 1-м туре за...					Адаптация				Пол		Возраст			Образование				Доход на чл. семьи			Тип места жительства				
		Зюганова	Лебеда	Лужкова	Явлинского	Примакова	оптимисты	адаптированные пессимисты	неадаптирован. пессимисты	мужчины	женщины	18-35 лет	36-50 лет	старше 50 лет	неполное среднее	среднее	среднее спец.	высшее	до 250 руб.	250-400 руб.	более 400 руб.	Москва+СПб	мегаполисы	большие города	малые города	село	
Доли групп в населении (%)	100	20	7	15	11	15	16	29	53	46	54	32	33	35	21	36	29	13	35	25	37	9	9	20	34	28	
ЕСЛИ БЫ ОЧЕРЕДНЫЕ ПРЕЗИДЕНТСКИЕ ВЫБОРЫ ПРОВОДИЛИСЬ В БЛИЖАЙШЕЕ ВОСКРЕСЕНЬЕ, ЗА КОГО ИЗ ПЕРЕЧИСЛЕННЫХ КАНДИДАТОВ ВЫ БЫ СКОРЕЕ ВСЕГО ПРОГОЛОСОВАЛИ?																											
Г.Зюганов	20	100	0	0	0	0	7	19	25	22	18	12	16	31	34	16	16	14	20	22	18	12	19	18	16	29	
Ю.Лужков	15	0	0	100	0	0	23	16	12	12	17	20	15	9	9	14	17	19	12	15	18	26	10	13	18	10	
Е.Примаков	15	0	0	0	0	100	13	14	16	13	16	12	13	18	19	12	16	12	15	18	12	14	14	17	15	13	
Г.Явлинский	11	0	0	0	100	0	12	12	11	11	12	9	14	10	5	9	12	25	9	9	15	20	21	10	11	7	
А.Лебедь	8	0	100	0	0	0	10	9	6	11	5	9	8	6	7	8	9	4	9	6	7	5	6	8	8	8	
В.Жириновский	5	0	0	0	0	0	8	3	5	7	3	8	6	1	3	7	5	2	6	4	5	3	1	7	5	6	
В.Черномырдин	1	0	0	0	0	0	3	1	1	1	1	1	2	1	1	1	2	2	1	1	2	0	1	2	1	1	
против всех	6	0	0	0	0	0	5	8	6	6	6	6	7	6	4	8	6	4	7	5	6	6	13	6	5	5	
я бы не участвовал/-а/ в выборах	8	0	0	0	0	0	7	7	8	7	8	9	8	6	8	10	6	7	9	7	7	5	6	9	11	5	
затрудняюсь ответить	12	0	0	0	0	0	12	11	12	9	14	14	11	11	10	15	11	11	12	13	10	10	10	10	11	16	

	НОЯБРЬ	ДЕКАБРЬ	9-10 января																	
--	--------	---------	-------------	--	--	--	--	--	--	--	--	--	--	--	--	--	--	--	--	--

НАЗОВИТЕ, ПОЖАЛУЙСТА, ТЕХ ПОЛИТИКОВ, ЧЬЕ ИЗБРАНИЕ НА ПОСТ ПРЕЗИДЕНТА РОССИИ У ВАС ЛИЧНО НЕ ВЫЗВАЛО БЫ СЕРЬЕЗНЫХ ВОЗРАЖЕНИЙ. (любое число ответов)

Е.Примаков	26	27	29																	
Ю.Лужков	27	24	26																	
Г.Зюганов	20	18	19																	
Г.Явлинский	18	19	18																	
А.Лебедь	20	14	15																	
В.Жириновский	5	5	6																	
В.Черномырдин	4	4	4																	
Г.Селезнев	7	6																		
возражаю против всех	9	9	7																	
затрудняюсь ответить	15	15	14																	



	Население	Голосовали бы в 1-м туре за...					Адаптация				Пол		Возраст			Образование				Доход на чл. семьи			Тип места жительства				
		Зюганова	Лебеда	Лужкова	Явлинского	Примакова	оптимисты	адаптированные пессимисты	неадаптирован. пессимисты	мужчины	женщины	18-35 лет	36-50 лет	старше 50 лет	неполное среднее	среднее	среднее спец.	высшее	до 250 руб.	250-400 руб.	более 400 руб.	Москва+СПб	мегаполисы	большие города	малые города	село	
Доли групп в населении (%)	100	20	7	15	11	15	16	29	53	46	54	32	33	35	21	36	29	13	35	25	37	9	9	20	34	28	

НАЗОВИТЕ, ПОЖАЛУЙСТА, ТЕХ ПОЛИТИКОВ, ЧЬЕ ИЗБРАНИЕ НА ПОСТ ПРЕЗИДЕНТА РОССИИ У ВАС ЛИЧНО НЕ ВЫЗВАЛО БЫ СЕРЬЕЗНЫХ ВОЗРАЖЕНИЙ.

Е.Примаков	29	31	14	38	33	61	27	28	30	28	29	23	27	36	36	23	27	37	28	27	31	42	28	26	28	27
Ю.Лужков	26	15	27	65	32	31	37	27	23	26	26	29	26	23	21	25	24	38	22	23	32	54	22	25	25	20
Г.Зюганов	19	62	8	8	7	20	12	19	22	20	19	12	17	28	30	16	15	20	18	24	18	16	14	18	18	24
Г.Явлинский	18	10	11	23	66	17	21	20	16	15	20	16	19	17	11	13	22	31	14	17	23	36	20	17	18	11
А.Лебедь	15	14	70	14	11	11	18	17	13	18	13	16	16	14	15	16	17	11	16	15	15	16	17	12	15	16
В.Жириновский	6	2	4	3	2	2	11	4	5	9	3	9	6	2	4	8	5	3	6	5	6	5	3	8	5	5
В.Черномырдин	4	1	2	5	3	5	9	3	3	4	4	4	4	3	3	4	4	4	3	4	4	5	8	3	3	3
против всех	7	1	2	1	1	4	5	8	6	6	7	7	7	6	4	9	7	4	8	5	6	5	7	8	7	6
я бы не участвовал/-а/ в выборах	7	1	3	1	0	0	6	6	7	6	8	8	7	6	8	7	6	5	8	6	6	1	4	7	10	6
затрудняюсь ответить	14	9	3	5	6	7	11	11	15	11	16	14	13	13	12	16	13	11	13	16	11	9	14	10	12	20

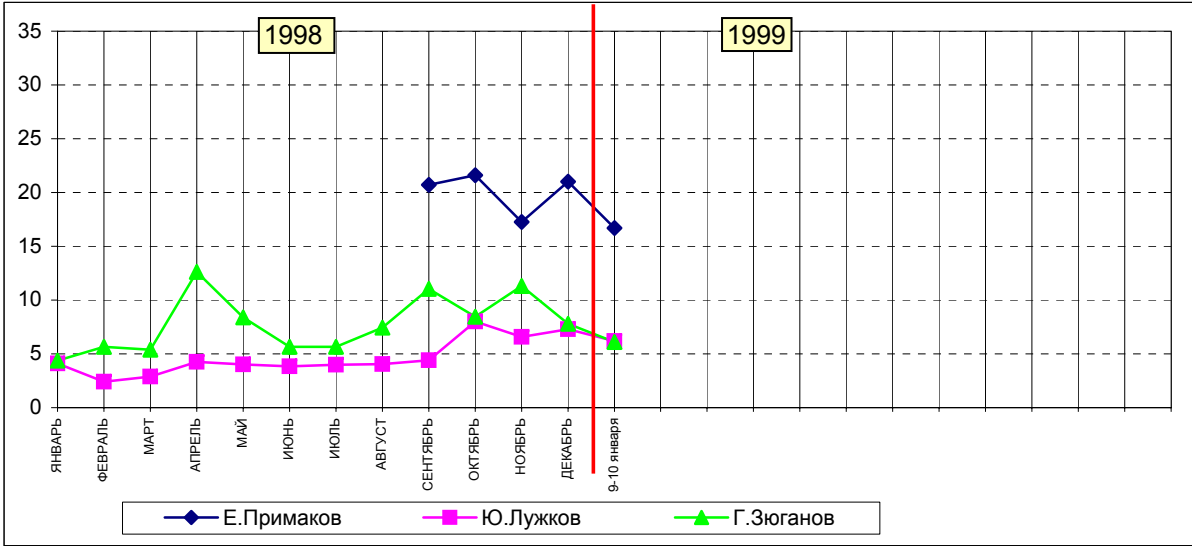
	Население	Голосовали бы в 1-м туре за...					Адаптация				Пол		Возраст			Образование				Доход на чл. семьи			Тип места жительства				
		Зюганова	Лебеда	Лужкова	Явлинского	Примакова	оптимисты	адаптированные пессимисты	неадаптирован. пессимисты	мужчины	женщины	18-35 лет	36-50 лет	старше 50 лет	неполное среднее	среднее	среднее спец.	высшее	до 250 руб.	250-400 руб.	более 400 руб.	Москва+СПб	мегаполисы	большие города	малые города	село	
Доли групп в населении (%)	100	20	7	15	11	15	16	29	53	46	54	32	33	35	21	36	29	13	35	25	37	9	9	20	34	28	

А ЗА КОГО БЫ ВЫ НЕ СТАЛИ ГОЛОСОВАТЬ НИ ПРИ КАКИХ ОБСТОЯТЕЛЬСТВАХ?

В.Жириновский	57	66	63	70	74	70	55	61	56	54	60	52	59	60	54	50	62	72	53	54	63	78	69	56	53	52
В.Черномырдин	38	54	46	37	39	38	26	40	41	44	33	31	36	46	42	35	39	39	37	36	41	52	28	38	36	39
Г.Зюганов	29	0	33	44	51	34	37	34	25	32	27	34	32	23	18	30	33	38	23	26	38	55	43	30	27	19
А.Лебедь	22	25	2	21	28	27	21	23	23	24	21	19	23	25	20	22	22	27	20	20	27	38	22	26	20	18
Г.Явлинский	17	26	12	15	0	18	11	18	19	20	15	17	16	18	16	17	18	18	16	14	20	24	21	17	15	17
Ю.Лужков	12	17	10	0	9	9	6	14	13	15	10	11	12	13	13	12	13	10	12	10	14	13	14	16	11	10
Е.Примаков	8	7	10	5	7	2	6	11	7	11	6	9	9	7	6	9	9	6	8	5	10	12	11	9	8	5
затрудняюсь ответить	20	11	10	3	6	11	19	17	20	18	21	20	19	20	26	22	16	11	21	21	16	5	9	16	24	25

Лидеры как ньюсмейкеры

	ЯНВАРЬ	ФЕВРАЛЬ	МАРТ	АПРЕЛЬ	МАЙ	ИЮНЬ	ИЮЛЬ	АВГУСТ	СЕНТЯБРЬ	ОКТЯБРЬ	НОЯБРЬ	ДЕКАБРЬ	9-10 января																
СКАЖИТЕ, ПОЖАЛУЙСТА, ДЕЙСТВИЯ И ВЫСКАЗЫВАНИЯ КАКИХ ПОЛИТИКОВ ЗА ПОСЛЕДнюю НЕДЕЛЮ ПРИВЛЕКЛИ ВАШЕ ВНИМАНИЕ, ЗАПОМНИЛИСЬ ВАМ? (респонденты сами называют фамилии)																													
Е.Примаков									21	22	17	21	17																
Ю.Лужков	4	2	3	4	4	4	4	4	4	8	7	7	6																
Г.Зюганов	4	6	5	13	8	6	6	7	11	8	11	8	6																
Б.Ельцин	11	12	11	10	8	7	7	7	4	3	2	4	5																
Г.Явлинский	3	4	6	11	5	3	4	4	11	7	9	8	4																
В.Жириновский	5	13	19	13	8	5	4	5	11	4	5	6	4																
А.Лебедь	2	3	2	3	8	7	5	5	7	5	4	3	2																
А.Лукашенко	2	1	1	0	1	1	0	1	0	1	1	2	2																
Г.Селезнев	1	1	2	2	1	1	1	1	1	3	3	3	2																
другой	22	21	25	17	14	10	11	15	22	9	11	10	5																
никто, затрудняюсь ответить	59	55	48	44	53	62	63	57	46	53	54	53	64																



В категорию "другой" входят политики, набравшие 1% и менее.

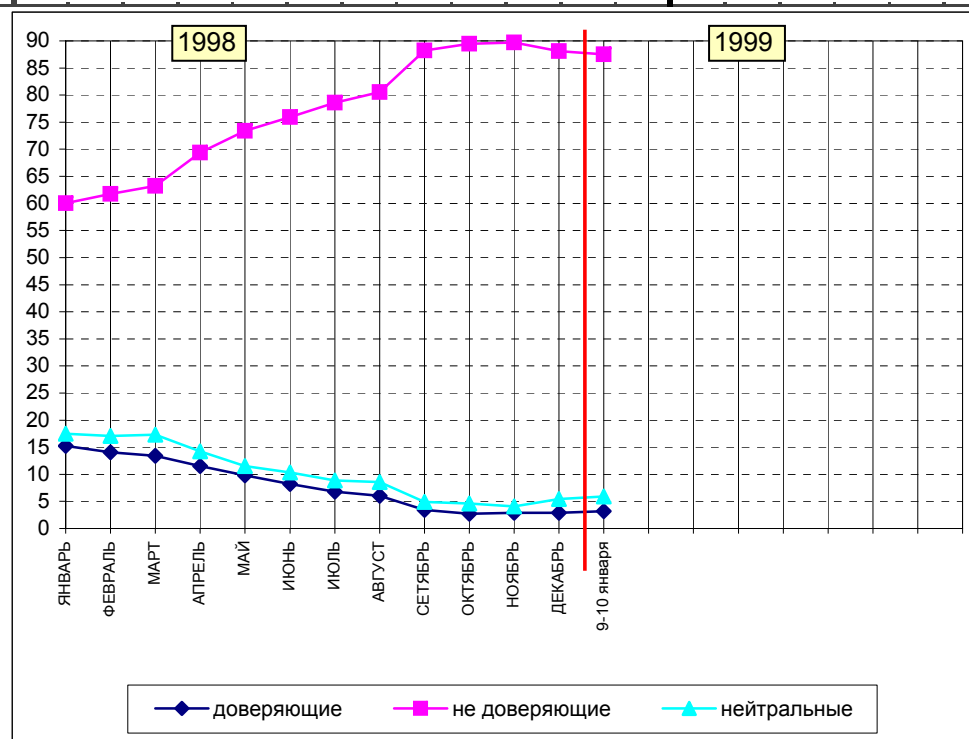
	Население	Голосовали бы в 1-м туре за...					Адаптация				Пол		Возраст			Образование				Доход на чл. семьи			Тип места жительства				
		Зюганова	Лебеда	Лужкова	Явлинского	Примакова	оптимисты	адаптированные пессимисты	неадаптирован. пессимисты	мужчины	женщины	18-35 лет	36-50 лет	старше 50 лет	неполное среднее	среднее	среднее спец.	высшее	до 250 руб.	250-400 руб.	более 400 руб.	Москва+СПб	мегаполисы	большие города	малые города	село	
Доли групп в населении (%)	100	20	7	15	11	15	16	29	53	46	54	32	33	35	21	36	29	13	35	25	37	9	9	20	34	28	

СКАЖИТЕ, ПОЖАЛУЙСТА, ДЕЙСТВИЯ И ВЫСКАЗЫВАНИЯ КАКИХ ПОЛИТИКОВ ЗА ПОСЛЕДнюю НЕДЕЛЮ ПРИВЛЕКЛИ ВАШЕ ВНИМАНИЕ, ЗАПОМНИЛИСЬ ВАМ?

Е.Примаков	17	23	14	15	17	30	14	18	17	18	16	12	17	21	20	14	16	19	18	18	16	14	20	15	13	22
Ю.Лужков	6	8	5	16	6	5	5	6	7	6	6	5	6	7	6	5	6	11	6	8	6	8	1	4	7	8
Г.Зюганов	6	23	4	2	7	4	1	7	8	8	5	2	6	10	11	5	5	3	7	6	6	5	4	5	6	9
Б.Ельцин	5	5	6	3	5	3	4	3	5	6	3	5	6	3	5	5	4	5	3	7	5	3	4	1	7	5
Г.Явлинский	4	3	1	5	15	2	4	4	4	4	4	2	4	6	4	3	4	8	3	4	5	7	4	3	4	4
В.Жириновский	4	4	5	4	3	5	4	5	4	4	4	4	6	3	5	4	4	4	5	4	3	6	1	3	4	5
А.Лебедь	2	1	14	2	2	2	4	2	2	4	1	3	2	2	2	2	3	2	3	2	2	4	2	2	2	2
А.Лукашенко	2	4	3	1	0	2	1	2	1	2	1	1	2	2	2	2	1	1	1	3	1	1	3	0	2	2
Г.Селезнев	2	4	0	1	3	1	1	2	1	1	2	1	2	2	2	1	1	2	2	2	1	0	0	1	2	2
С.Бабурин	1	1	1	1	1	0	0	1	1	0	1	0	0	1	1	0	0	0	0	1	0	0	0	0	1	1
В.Черномырдин	1	1	0	0	0	1	2	1	0	1	0	1	1	0	0	0	1	0	1	0	0	0	0	1	0	1
другой	4	4	5	1	4	7	3	3	4	5	3	4	4	4	3	3	4	7	3	3	5	3	5	3	3	5
никто, затрудняюсь ответить	64	51	63	65	62	51	70	61	64	60	68	72	64	58	60	68	65	60	65	60	65	61	68	70	67	57

Б. Ельцин

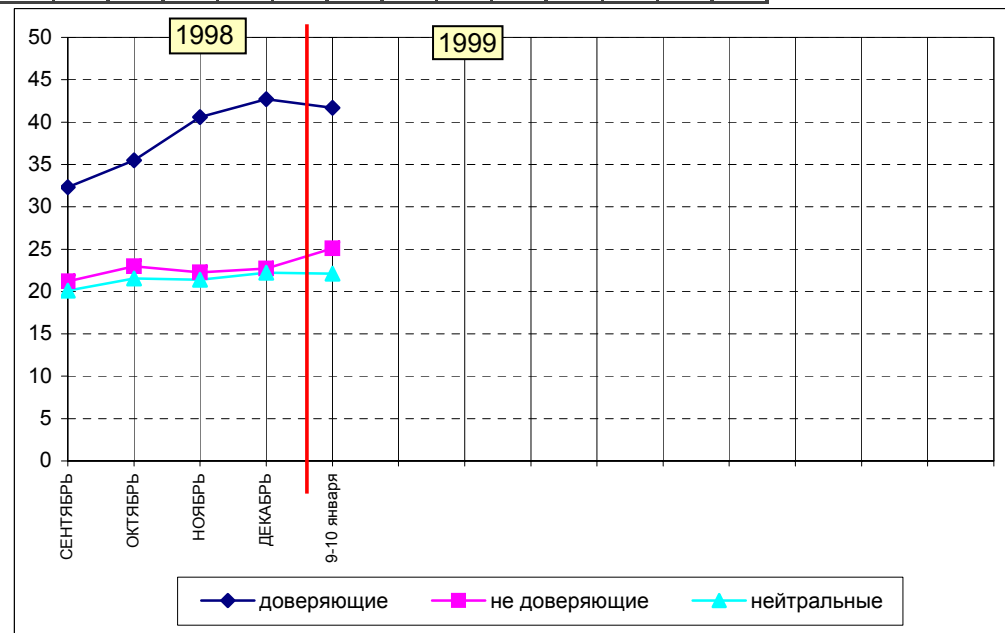
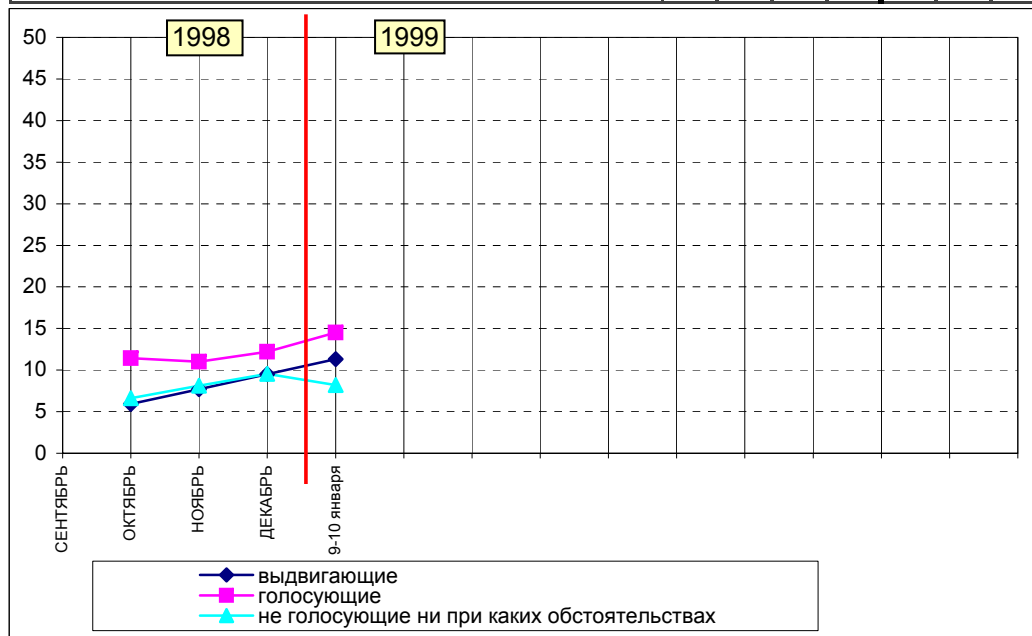
	ЯНВАРЬ	ФЕВРАЛЬ	МАРТ	АПРЕЛЬ	МАЙ	ИЮНЬ	ИЮЛЬ	АВГУСТ	СЕТЯБРЬ	ОКТЯБРЬ	НОЯБРЬ	ДЕКАБРЬ	9-10 января							
доверяющие	15	14	13	12	10	8	7	6	3	3	3	3	3							
не доверяющие	60	62	63	69	73	76	79	81	88	89	90	88	88							
нейтральные	17	17	17	14	12	10	9	9	5	5	4	5	6							



Е. Примаков



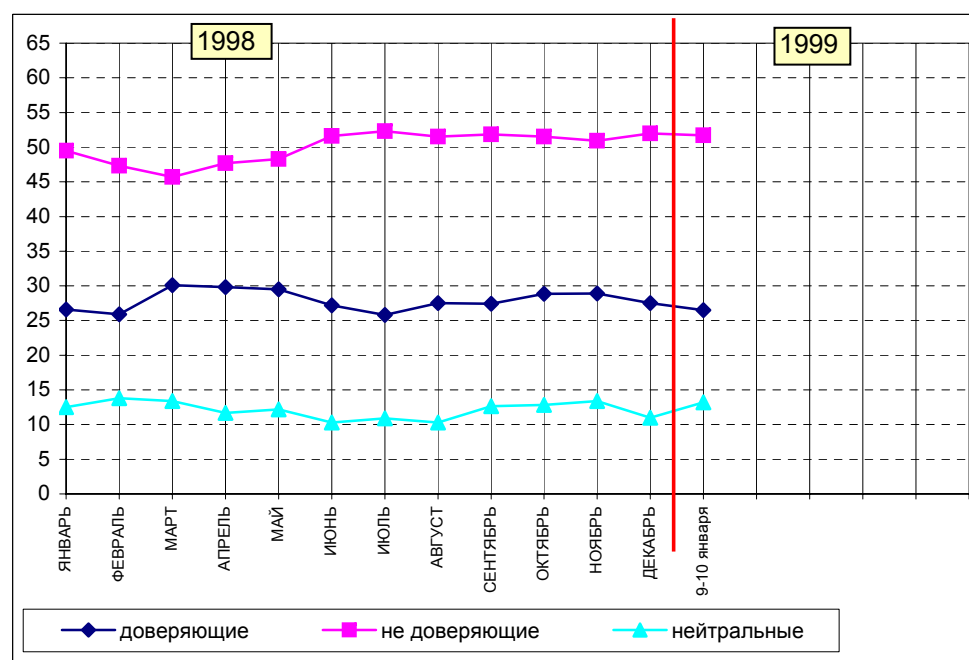
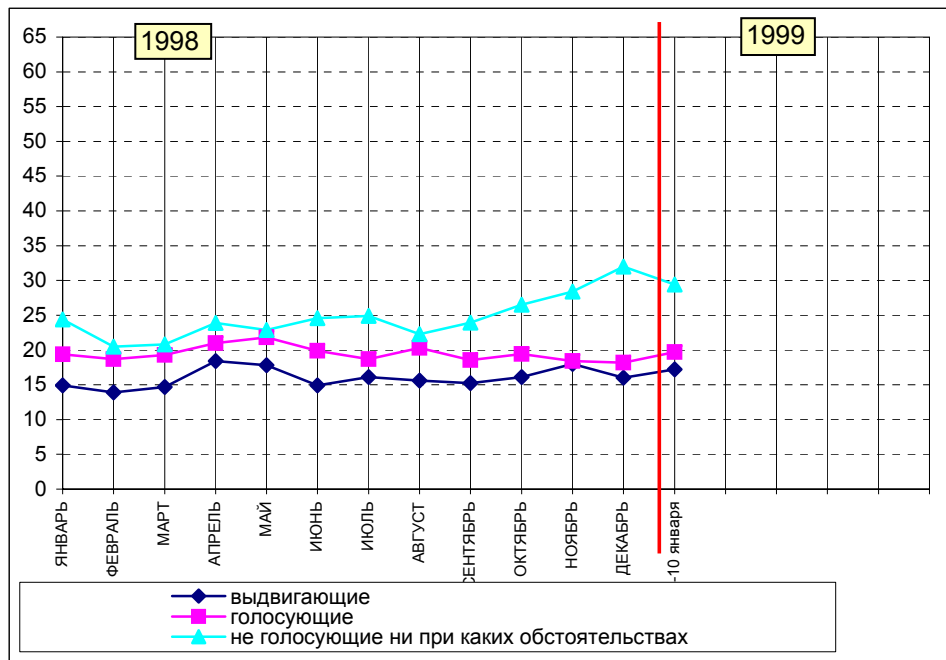
	СЕНТЯБРЬ	ОКТАБРЬ	НОЯБРЬ	ДЕКАБРЬ	9-10 января
выдвигающие		6	8	10	11
голосующие		11	11	12	15
не голосующие ни при каких обстоятельствах		7	8	10	8
доверяющие	32	35	41	43	42
не доверяющие	21	23	22	23	25
нейтральные	20	22	21	22	22



Итоги месяца

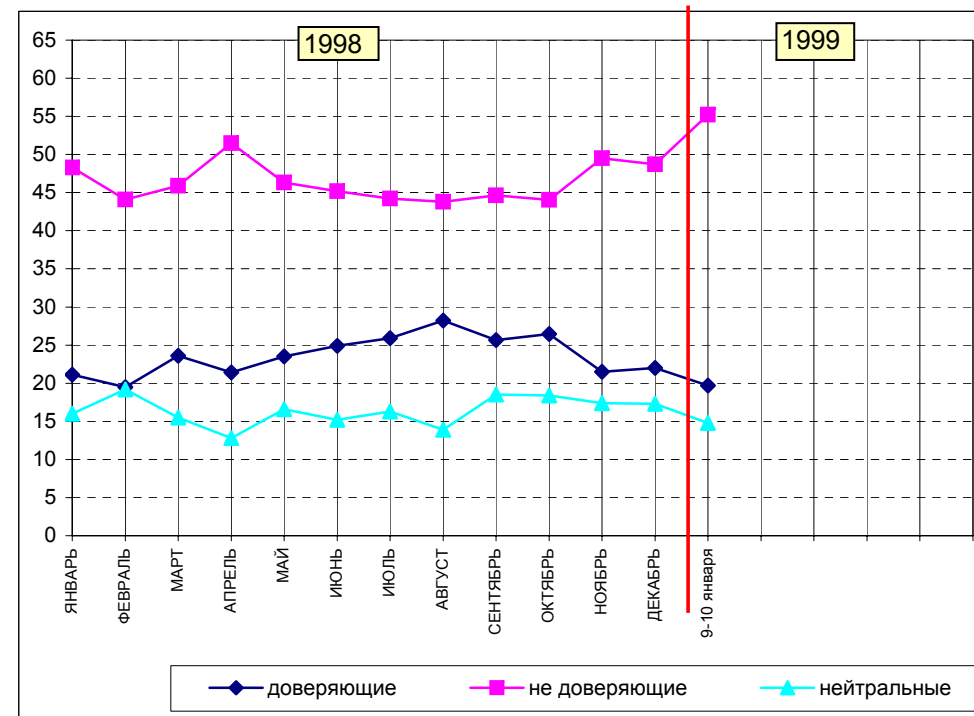
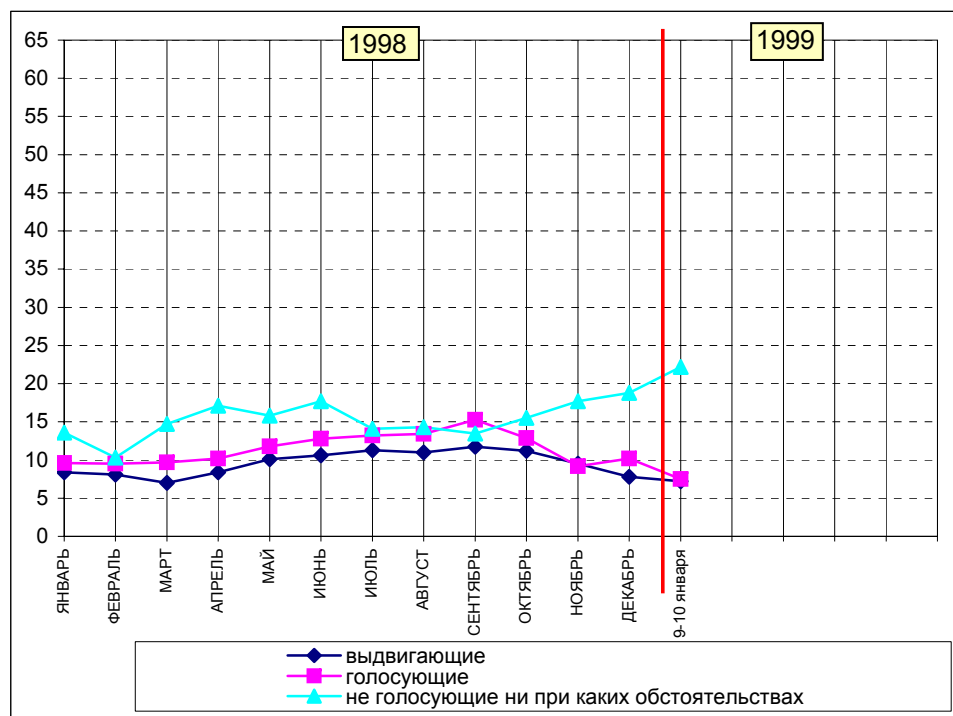
Г. Зюганов

	ЯНВАРЬ	ФЕВРАЛЬ	МАРТ	АПРЕЛЬ	МАЙ	ИЮНЬ	ИЮЛЬ	АВГУСТ	СЕНТЯБРЬ	ОКТАБРЬ	НОЯБРЬ	ДЕКАБРЬ	9-10 января				
выдвигающие	15	14	15	18	18	15	16	16	15	16	18	16	17				
голосующие	19	19	19	21	22	20	19	20	19	19	18	18	20				
не голосующие ни при каких обстоятельствах	24	21	21	24	23	25	25	22	24	27	28	32	29				
доверяющие	27	26	30	30	30	27	26	28	27	29	29	28	27				
не доверяющие	50	47	46	48	48	52	52	52	52	51	51	52	52				
нейтральные	13	14	13	12	12	10	11	10	13	13	13	11	13				



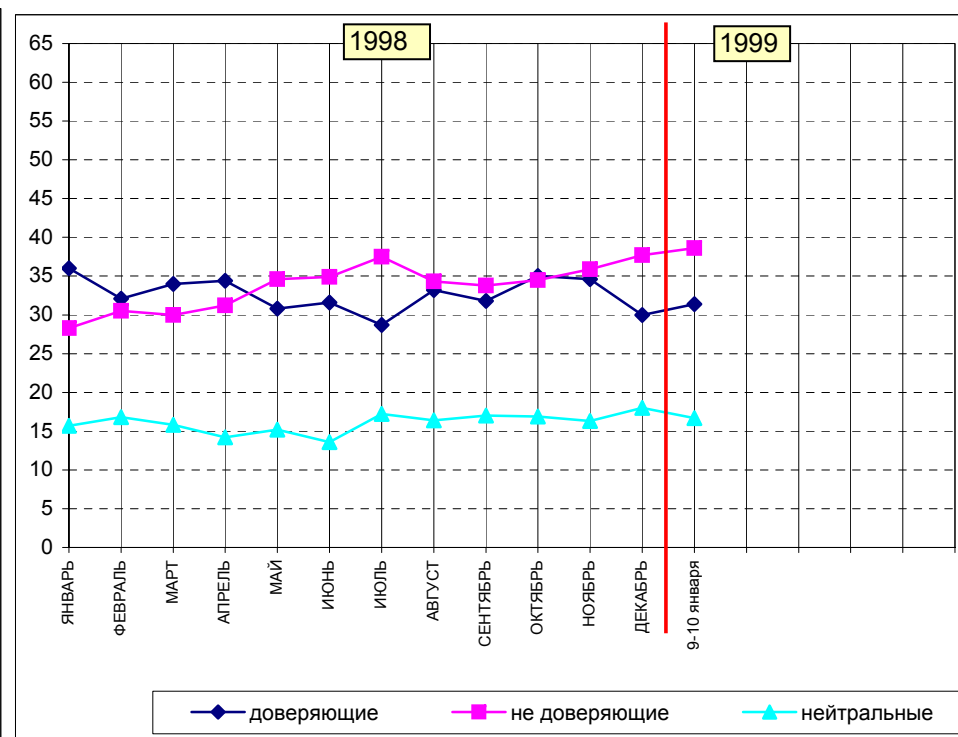
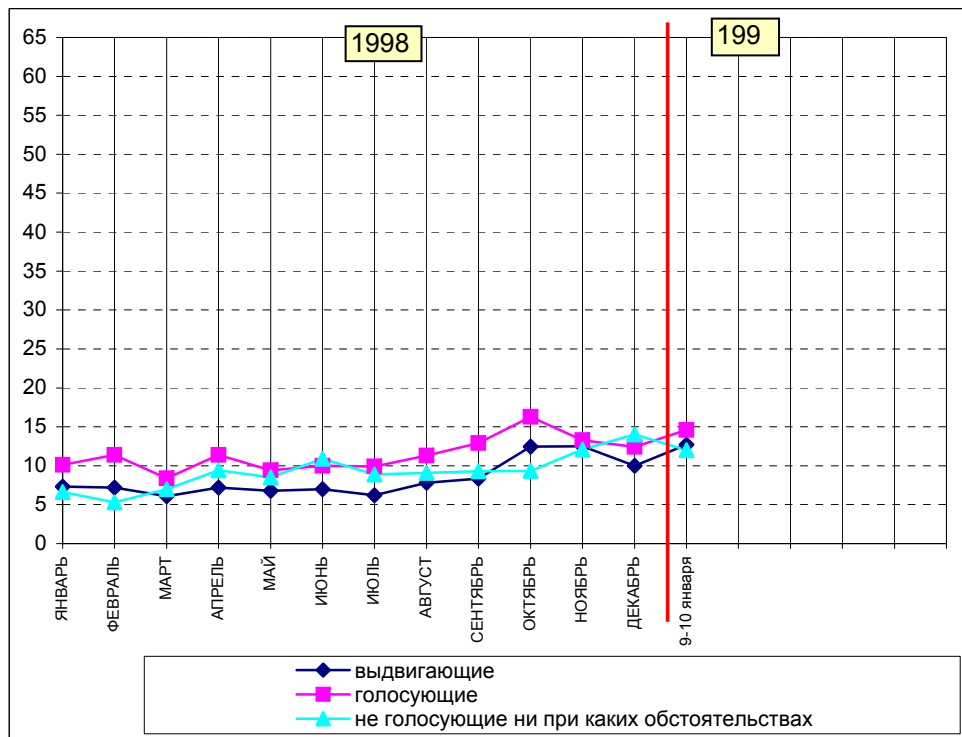
А. Лебедь

	ЯНВАРЬ	ФЕВРАЛЬ	МАРТ	АПРЕЛЬ	МАЙ	ИЮНЬ	ИЮЛЬ	АВГУСТ	СЕНТЯБРЬ	ОКТАБРЬ	НОЯБРЬ	ДЕКАБРЬ	9-10 января					
выдвигающие	8	8	7	8	10	11	11	11	12	11	10	8	7					
голосующие	10	10	10	10	12	13	13	13	15	13	9	10	8					
не голосующие ни при каких обстоятельствах	14	10	15	17	16	18	14	14	13	16	18	19	22					
доверяющие	21	20	24	21	24	25	26	26	26	26	22	22	20					
не доверяющие	48	44	46	52	46	45	44	44	45	44	50	49	55					
нейтральные	16	19	16	13	17	15	16	14	19	18	17	17	15					



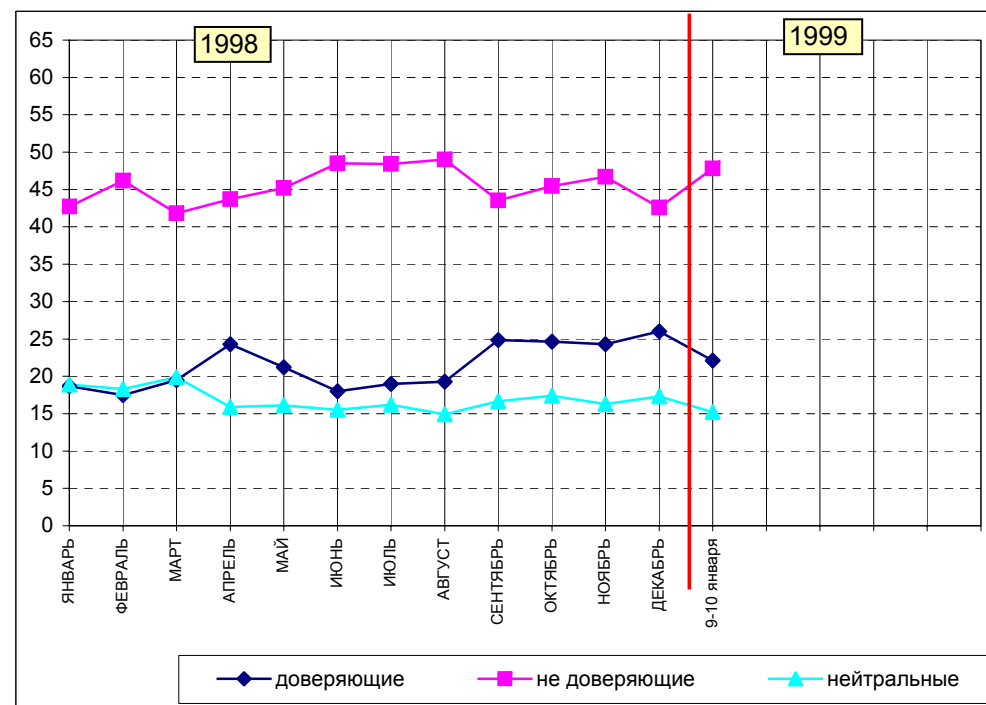
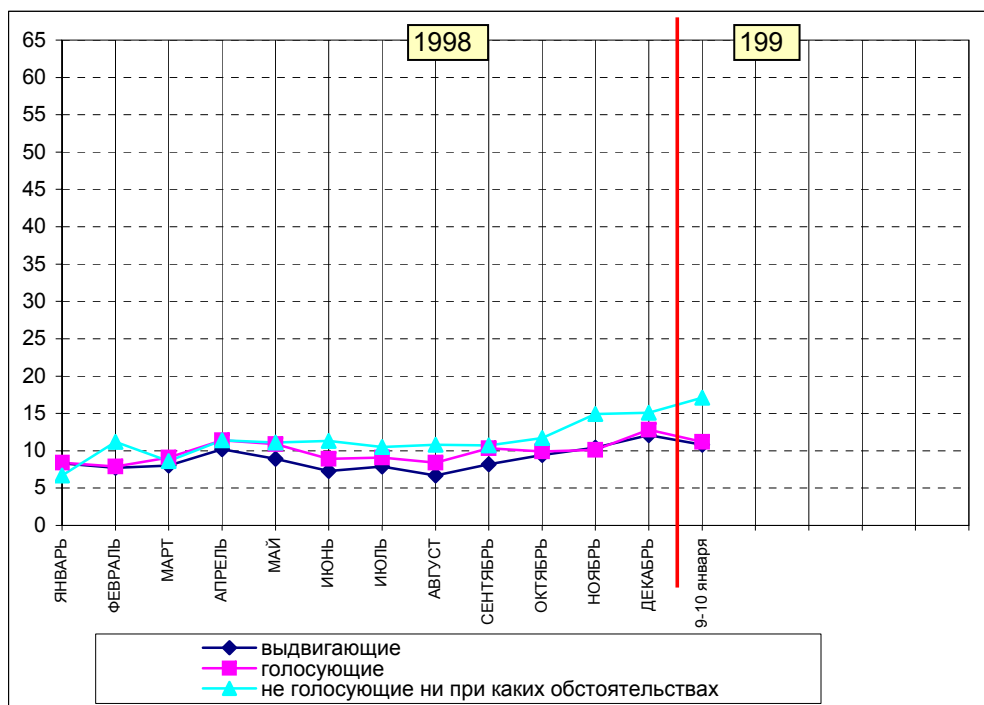
Ю. Лужков

	ЯНВАРЬ	ФЕВРАЛЬ	МАРТ	АПРЕЛЬ	МАЙ	ИЮНЬ	ИЮЛЬ	АВГУСТ	СЕНТЯБРЬ	ОКТАБРЬ	НОЯБРЬ	ДЕКАБРЬ	9-10 января
выдвигающие	7	7	6	7	7	7	6	8	8	12	13	10	13
голосующие	10	11	8	11	9	10	10	11	13	16	13	12	15
не голосующие ни при каких обстоятельствах	7	5	7	9	9	11	9	9	9	9	12	14	12
доверяющие	36	32	34	34	31	32	29	33	32	35	35	30	31
не доверяющие	28	31	30	31	35	35	38	34	34	35	36	38	39
нейтральные	16	17	16	14	15	14	17	16	17	17	16	18	17



Г. Явлинский

	ЯНВАРЬ	ФЕВРАЛЬ	МАРТ	АПРЕЛЬ	МАЙ	ИЮНЬ	ИЮЛЬ	АВГУСТ	СЕНТЯБРЬ	ОКТАБРЬ	НОЯБРЬ	ДЕКАБРЬ	9-10 января					
выдвигающие	8	8	8	10	9	7	8	7	8	9	10	12	11					
голосующие	8	8	9	11	11	9	9	8	10	10	10	13	11					
не голосующие ни при каких обстоятельствах	7	11	9	11	11	11	11	11	11	12	15	15	17					
доверяющие	19	18	20	24	21	18	19	19	25	25	24	26	22					
не доверяющие	43	46	42	44	45	49	48	49	44	45	47	43	48					
нейтральные	19	18	20	16	16	16	16	15	17	17	16	17	15					



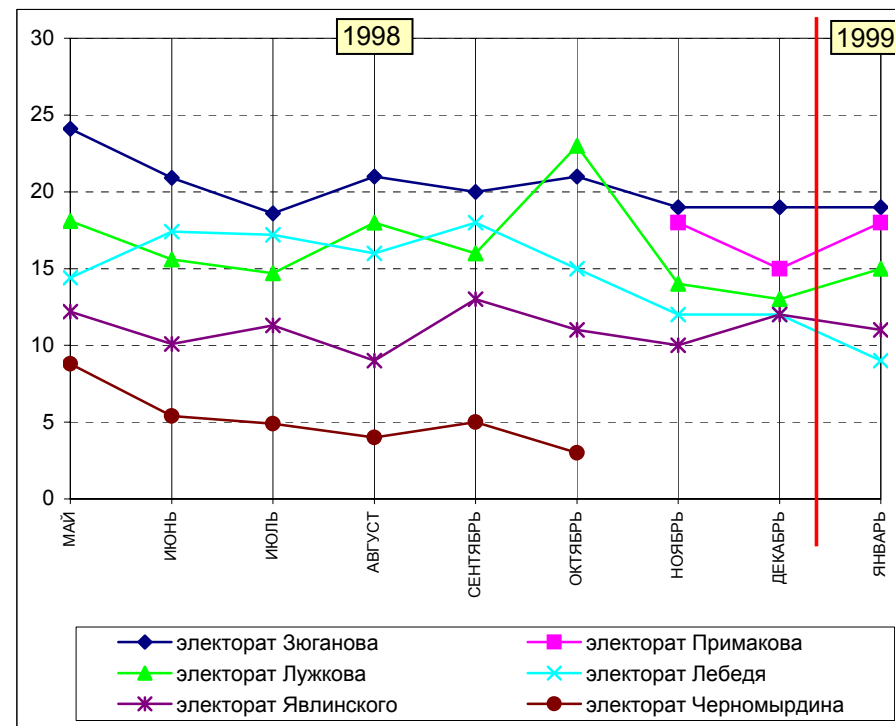
Электораты по вопросам о парных голосованиях

Электораты лидеров выделяются по вопросам о "парных голосованиях" следующим образом: электорат каждого лидера составляют те респонденты, которые *четырежды* указали его фамилию в ответах на вопросы о гипотетическом голосовании в парах. Например, электорат Г.Зюганова составляют те респонденты, кто "проголосовал" за него в парах с Ю.Лужковым, А.Лебедем, Г. Явлинским, Е. Примаковым. Очевидно, что ни один из этих респондентов не может входить в электораты других лидеров. Таким образом, "электораты" образуют непересекающиеся группы.

Часть респондентов во всех десяти вопросах о голосованиях в парах выбрали ответы "затрудняюсь ответить", "против всех", "не буду участвовать в выборах". Их можно назвать "безразличными".

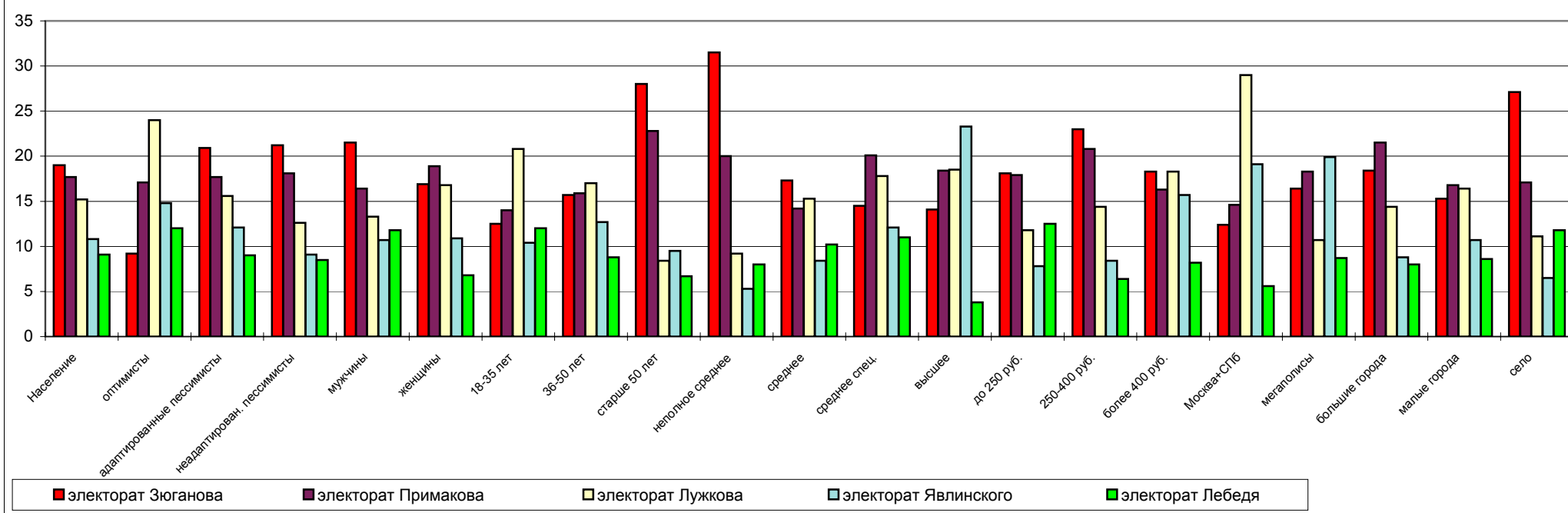
Оставшиеся респонденты давали противоречивые ответы о своих гипотетических голосованиях, поэтому их можно назвать "резервом".

	МАЙ	ИЮНЬ	ИЮЛЬ	АВГУСТ	СЕНТЯБРЬ	ОКТЯБРЬ	НОЯБРЬ	ДЕКАБРЬ	ЯНВАРЬ
электорат Зюганова	24	21	19	21	20	21	19	19	19
электорат Примакова							18	15	18
электорат Лужкова	18	16	15	18	16	23	14	13	15
электорат Лебеда	14	17	17	16	18	15	12	12	9
электорат Явлинского	12	10	11	9	13	11	10	12	11
электорат Черномырдина	9	5	5	4	5	3			
безразличные	16	19	20	21	16	16	14	17	16
резерв	11	11	13	11	13	11	13	13	12



Доли электоратов в группах населения

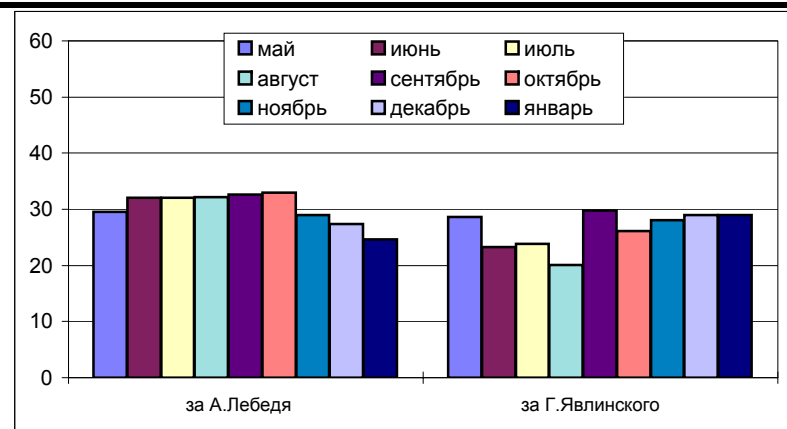
	Население	Голосовали бы в 1-м туре за...					Адаптация				Пол		Возраст			Образование				Доход на чл. семьи			Тип места жительства				
		Зюганова	Лебеда	Лужкова	Явлинского	Примакова	оптимисты	адаптированные пессимисты	неадаптирован. пессимисты	мужчины	женщины	18-35 лет	36-50 лет	старше 50 лет	неполное среднее	среднее	среднее спец.	высшее	до 250 руб.	250-400 руб.	более 400 руб.	Москва+СПб	мегаполисы	большие города	малые города	село	
Доли групп в населении (%)		100	20	7	15	11	15	16	29	53	46	54	32	33	35	21	36	29	13	35	25	37	9	9	20	34	28
электорат Зюганова		19	81	3	0	2	3	9	21	21	22	17	13	16	28	32	17	15	14	18	23	18	12	16	18	15	27
электорат Примакова		18	5	3	7	2	78	17	18	18	16	19	14	16	23	20	14	20	18	18	21	16	15	18	22	17	17
электорат Лужкова		15	2	3	77	2	4	24	16	13	13	17	21	17	8	9	15	18	19	12	14	18	29	11	14	16	11
электорат Явлинского		11	0	0	4	76	1	15	12	9	11	11	10	13	10	5	8	12	23	8	8	16	19	20	9	11	7
электорат Лебеда		9	2	79	2	1	0	12	9	9	12	7	12	9	7	8	10	11	4	13	6	8	6	9	8	9	12
безразличные		16	0	3	2	2	2	13	15	17	16	16	18	17	13	14	21	14	10	19	13	14	7	10	15	23	13
резерв		12	10	11	9	15	12	10	10	14	11	13	12	13	12	12	13	11	12	13	14	10	12	16	14	9	13



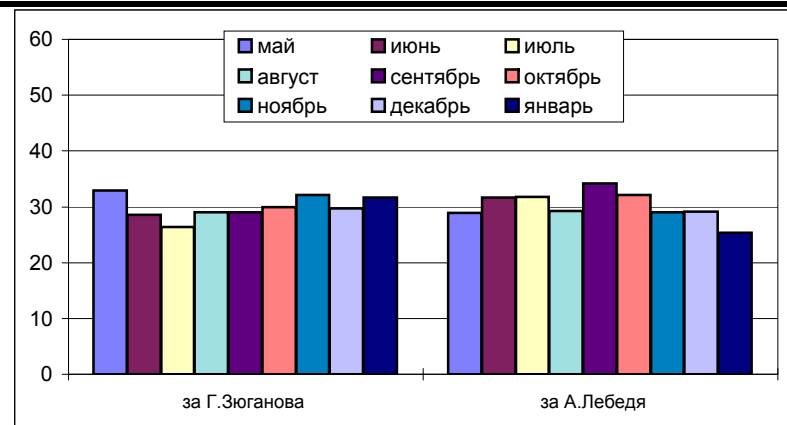
Пары в динамике

ЕСЛИ БЫ ВАМ СЕГОДНЯ ПРИШЛОСЬ ВЫБИРАТЬ ПРЕЗИДЕНТА ИЗ СЛЕДУЮЩИХ ДВУХ ПОЛИТИКОВ, ЗА КОГО БЫ ВЫ ПРОГОЛОСОВАЛИ?

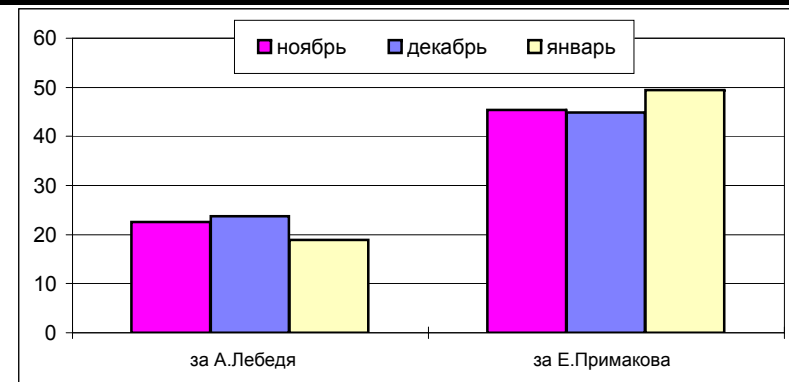
	май	июнь	июль	август	сентябрь	октябрь	ноябрь	декабрь	январь
ЗА А.ЛЕБЕДЯ ИЛИ ЗА Г.ЯВЛИНСКОГО?									
за А.Лебеда	30	32	32	32	33	33	29	27	25
за Г.Явлинского	29	23	24	20	30	26	28	29	29
против обоих	21	23	22	21	18	22	25	22	25
не стал/а/ бы участвовать в выборах затрудняюсь ответить	10	11	9	14	9	8	8	10	11
	11	11	13	14	10	11	10	12	11



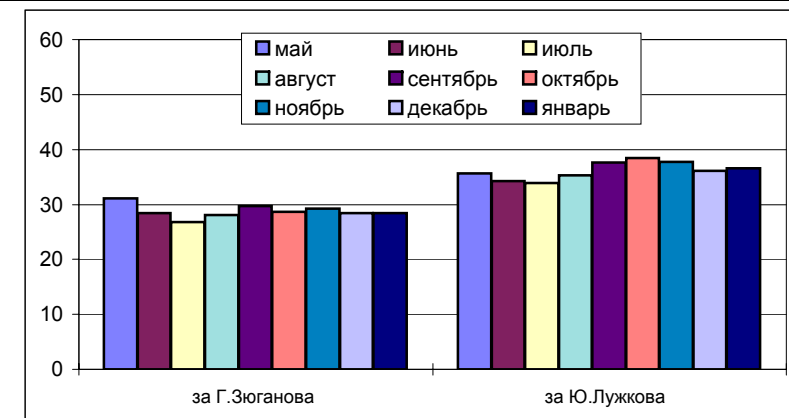
	май	июнь	июль	август	сентябрь	октябрь	ноябрь	декабрь	январь
ЗА Г.ЗЮГАНОВА ИЛИ ЗА А.ЛЕБЕДЯ?									
за Г.Зюганова	33	29	26	29	29	30	32	30	32
за А.Лебеда	29	32	32	29	34	32	29	29	25
против обоих	21	21	21	19	20	21	23	23	25
не стал/а/ бы участвовать в выборах затрудняюсь ответить	9	10	8	12	9	8	7	10	9
	8	9	12	10	8	9	9	9	9



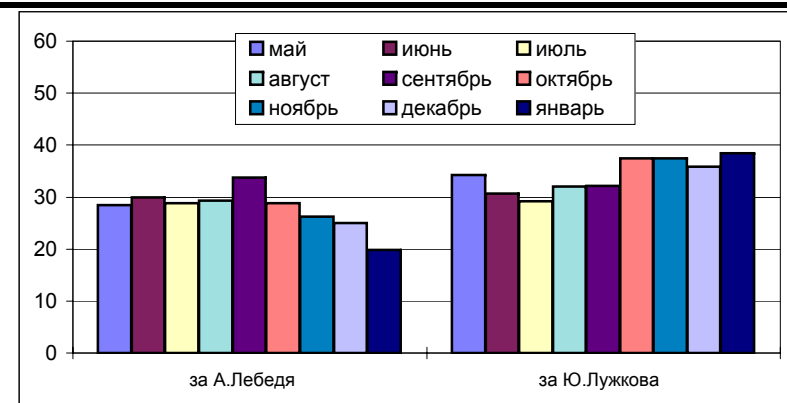
								ноябрь	декабрь	январь
ЗА А.ЛЕБЕДЯ ИЛИ ЗА Е.ПРИМАКОВА?										
за А.Лебеда								23	24	19
за Е.Примакова								45	45	50
против обоих								15	13	14
не стал/а/ бы участвовать в выборах затрудняюсь ответить								7 11	8 11	8 10



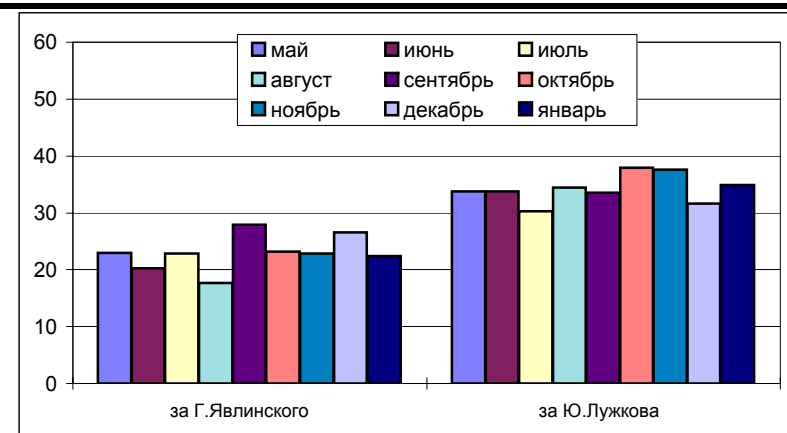
	май	июнь	июль	август	сентябрь	октябрь	ноябрь	декабрь	январь
ЗА Г.ЗЮГАНОВА ИЛИ ЗА Ю.ЛУЖКОВА?									
за Г.Зюганова	31	28	27	28	30	29	29	28	28
за Ю.Лужкова	36	34	34	35	38	38	38	36	37
против обоих	16	18	19	16	15	17	17	17	17
не стал/а/ бы участвовать в выборах затрудняюсь ответить	8 9	10 9	9 11	11 9	9 9	7 9	7 9	8 10	9 10



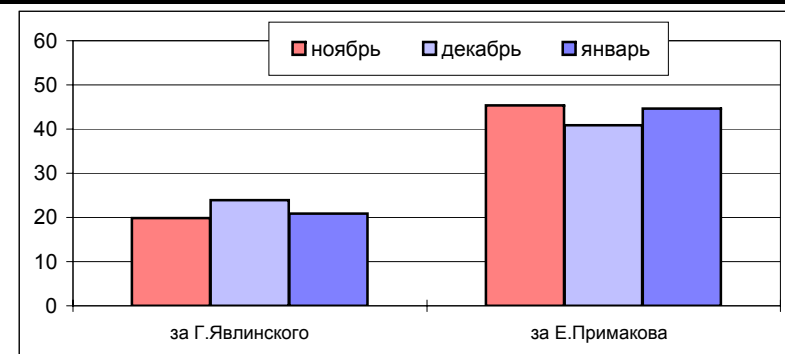
	май	июнь	июль	август	сентябрь	октябрь	ноябрь	декабрь	январь		
ЗА А.ЛЕБЕДЯ ИЛИ ЗА Ю.ЛУЖКОВА?											
за А.Лебеда	29	30	29	29	34	29	26	25	20		
за Ю.Лужкова	34	31	29	32	32	37	38	36	39		
против обоих	17	19	20	17	16	17	19	18	20		
не стал/а/ бы участвовать в выборах	9	9	9	12	8	7	8	9	10		
затрудняюсь ответить	11	12	13	11	10	10	10	12	11		



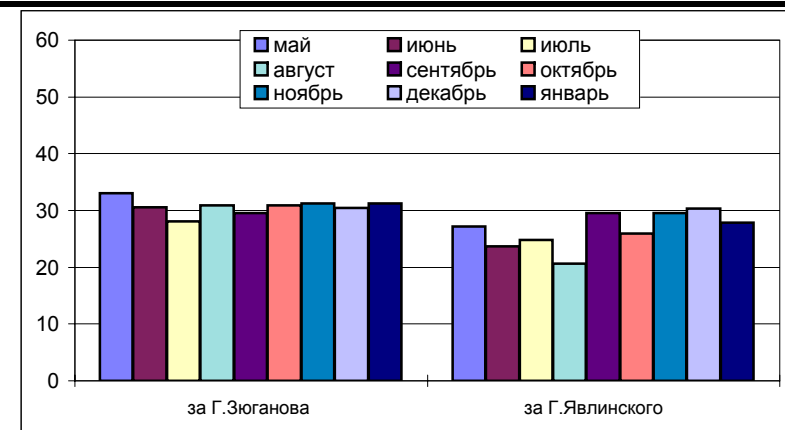
	май	июнь	июль	август	сентябрь	октябрь	ноябрь	декабрь	январь		
ЗА Г.ЯВЛИНСКОГО ИЛИ ЗА Ю.ЛУЖКОВА?											
за Г.Явлинского	23	20	23	18	28	23	23	27	22		
за Ю.Лужкова	34	34	30	34	34	38	38	32	35		
против обоих	21	22	23	23	18	20	21	20	21		
не стал/а/ бы участвовать в выборах	10	11	9	12	9	7	7	9	10		
затрудняюсь ответить	12	13	15	13	12	11	11	13	12		



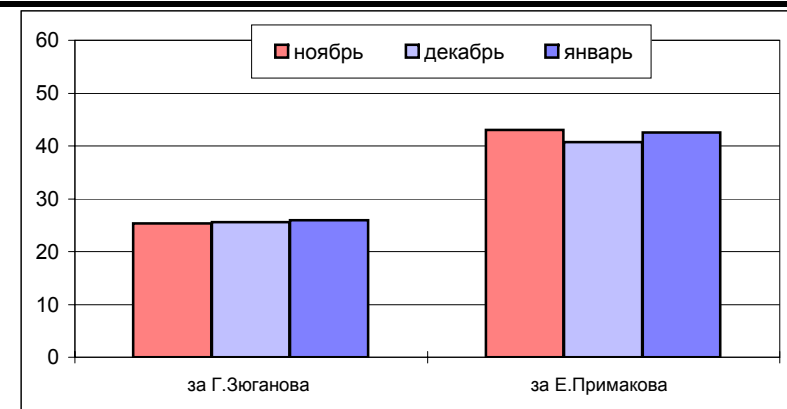
	ноябрь	декабрь	январь
ЗА Г.ЯВЛИНСКОГО ИЛИ ЗА Е.ПРИМАКОВА?			
за Г.Явлинского	20	24	21
за Е.Примакова	45	41	45
против обоих	16	15	14
не стал/а/ бы участвовать в выборах	7	8	9
затрудняюсь ответить	12	12	12



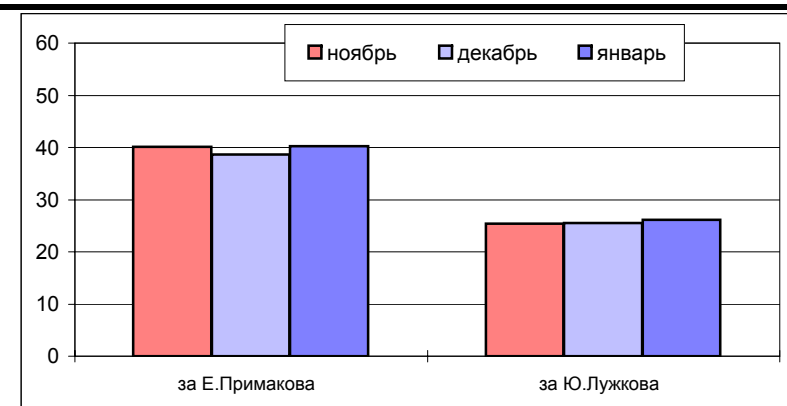
	май	июнь	июль	август	сентябрь	октябрь	ноябрь	декабрь	январь
ЗА Г.ЗЮГАНОВА ИЛИ ЗА Г.ЯВЛИНСКОГО?									
за Г.Зюганова	33	31	28	31	30	31	31	30	31
за Г.Явлинского	27	24	25	21	30	26	30	30	28
против обоих	20	25	25	24	21	26	21	19	22
не стал/а/ бы участвовать в выборах	9	10	9	13	9	8	7	9	9
затрудняюсь ответить	10	10	13	12	11	9	11	11	11



										ноябрь	декабрь	январь
ЗА Г.ЗЮГАНОВА ИЛИ ЗА Е.ПРИМАКОВА?												
за Г.Зюганова										25	26	26
за Е.Примакова										43	41	43
против обоих										14	15	14
не стал/а/ бы участвовать в выборах										7	8	8
затрудняюсь ответить										11	11	10



										ноябрь	декабрь	январь
ЗА Е.ПРИМАКОВА ИЛИ Ю.ЛУЖКОВА?												
за Е.Примакова										40	39	40
за Ю.Лужкова										25	26	26
против обоих										15	14	13
не стал/а/ бы участвовать в выборах										7	8	8
затрудняюсь ответить										12	14	13



Тематические вопросы

	Население		Голосовали бы в 1-м туре за...					Адаптация			Пол		Возраст			Образование				Доход на чл. семьи			Тип места жительства				
	8-9 ноября 1997 г.	9-10 января 1999 г.	Зюганова	Лебеда	Лужкова	Явлинского	Примакова	оптимисты	адаптированные пессимисты	неадаптирован. пессимисты	мужчины	женщины	18-35 лет	36-50 лет	старше 50 лет	неполное среднее	среднее	среднее спец.	высшее	до 250 руб.	250-400 руб.	более 400 руб.	Москва+СПб	мегаполисы	большие города	малые города	село
Доли групп в населении (%)	100		20	7	15	11	15	16	29	53	46	54	32	33	35	21	36	29	13	35	25	37	9	9	20	34	28

Кто раздражает россиян

СКАЖИТЕ, ПОЖАЛУЙСТА, КТО ИЗ ПЕРЕЧИСЛЕННЫХ ЛЮДЕЙ В НАИБОЛЬШЕЙ СТЕПЕНИ ВЫЗЫВАЕТ У ВАС ЧУВСТВО ВОЗМУЩЕНИЯ И РАЗДРАЖЕНИЯ? (не более 5 ответов)

фашисты	24	36	40	35	45	41	43	44	37	34	34	38	39	33	36	32	32	40	46	36	34	38	57	36	29	32	39
националисты	8	15	9	15	23	26	18	21	17	13	16	14	18	17	11	7	13	18	26	13	13	19	35	21	12	14	9
политики	7	13	12	14	12	15	9	11	12	14	13	13	13	15	11	8	15	13	13	11	12	14	14	13	13	17	7
сектанты	9	11	7	11	18	10	11	17	8	10	10	11	17	9	7	5	12	11	14	10	12	10	17	11	9	11	9
демократы	6	8	21	10	4	2	6	6	6	9	10	6	3	9	11	9	7	8	9	6	6	10	5	11	7	8	8
коммунисты	8	8	0	10	14	12	6	11	9	6	8	7	8	9	6	3	8	10	11	4	8	11	22	12	6	7	3
либералы	3	3	4	3	4	1	4	2	3	3	3	3	3	3	3	4	3	2	3	2	3	4	2	5	0	4	3
чеченцы	19	13	13	14	19	7	15	18	12	12	14	12	18	11	11	13	13	14	10	12	13	13	16	14	16	10	13
кавказцы	16	9	7	9	18	14	6	13	8	8	11	8	13	10	5	6	11	10	9	7	9	10	17	12	11	9	4
цыгане	6	5	2	4	6	4	7	8	5	4	5	5	10	3	2	4	6	5	5	4	4	6	7	4	7	4	3
евреи	3	4	7	2	3	5	3	4	4	5	6	3	4	5	4	3	4	5	5	5	2	5	5	3	4	4	4
китайцы	1	2	1	5	2	3	3	2	1	3	2	2	3	2	1	2	2	3	1	1	4	3	1	5	3	2	1
мафия	33	32	36	32	33	33	40	29	35	33	29	35	25	36	35	34	28	33	41	34	30	33	45	25	31	31	33
преступники	17	22	22	21	26	22	26	18	27	20	18	25	19	22	25	20	18	25	30	21	17	26	40	18	26	19	18
проститутки	14	12	14	10	7	7	21	11	13	13	10	14	10	11	15	16	10	15	7	14	12	12	14	8	13	8	18
новые русские	12	10	13	14	6	9	12	7	9	13	12	9	5	13	14	10	10	11	13	10	11	10	14	6	11	12	9
хиппи, рокеры, панки	11	9	9	11	9	9	8	11	9	8	10	8	11	8	7	7	9	8	11	10	6	9	10	5	5	9	11
нищие, бомжи	6	5	3	4	6	8	3	8	6	4	5	5	8	5	3	4	4	6	6	5	3	6	7	7	4	4	5

	Население		Голосовали бы в 1-м туре за...					Адаптация				Пол		Возраст			Образование				Доход на чл. семьи			Тип места жительства				
	8-9 ноября 1997 г.	9-10 января 1999 г.	Зюганова	Лебедев	Лужкова	Явлинского	Примакова	оптимисты	адаптированные пессимисты	неадаптирован. пессимисты	мужчины	женщины	18-35 лет	36-50 лет	старше 50 лет	неполное среднее	среднее	среднее спец.	высшее	до 250 руб.	250-400 руб.	более 400 руб.	Москва+СПб	мегаполисы	большие города	малые города	село	
Доли групп в населении (%)	100		20	7	15	11	15	16	29	53	46	54	32	33	35	21	36	29	13	35	25	37	9	9	20	34	28	
чиновники	12	16	18	20	18	18	14	17	14	17	17	15	15	20	14	16	16	18	14	16	20	14	17	13	14	19	16	
банкиры, бизнесмены	4	4	6	5	2	3	4	2	5	5	4	4	3	5	5	3	5	4	5	4	4	5	3	3	4	6	4	
иностраные рабочие	1	2	2	1	1	1	1	1	2	2	2	2	3	2	1	2	2	1	1	2	2	1	3	0	3	1	2	
журналисты	1	1	2	0	1	2	1	0	1	2	1	1	1	1	2	0	1	2	2	1	0	2	1	4	1	2	0	
интеллигенты	1	1	2	2	1	0	0	1	1	1	1	1	2	1	0	1	1	1	0	1	1	1	0	0	0	1	1	
иностраные инвесторы	1	1	1	0	0	0	1	0	1	1	1	1	1	1	0	0	1	1	0	1	0	1	0	1	1	1	0	
наркоманы	24	27	25	39	30	26	36	31	30	26	27	28	30	28	25	24	28	30	24	29	26	27	23	38	34	24	24	
алкоголики	17	22	23	20	28	19	28	21	23	22	13	30	22	22	22	24	20	22	25	21	25	22	30	20	20	22	22	
гомосексуалисты и другие сексуальные меньшинства	10	10	10	11	13	13	10	13	10	10	13	8	13	12	7	6	9	13	15	12	7	11	13	11	10	11	9	
больные СПИДом	8	5	5	4	5	5	7	4	4	6	4	5	5	4	5	6	6	3	2	7	4	4	4	5	5	4	6	
умственно отсталые	3	2	3	1	2	2	4	3	2	2	3	2	3	2	2	3	3	2	2	2	1	3	3	3	2	2	3	
курильщики	2	2	2	0	2	1	3	2	2	2	1	2	1	2	2	2	1	2	2	1	2	2	1	2	2	1	2	
инвалиды	0	0	0	0	0	1	0	0	0	0	0	0	0	0	0	0	0	0	0	0	0	0	0	0	0	0	0	
затрудняюсь ответить	13	13	12	7	6	9	9	10	10	15	14	12	12	11	16	19	16	10	4	15	15	10	4	10	12	14	17	

	Население	Голосовали бы в 1-м туре за...					Адаптация				Пол		Возраст			Образование				Доход на чл. семьи			Тип места жительства				
		Зюганова	Лебеда	Лужкова	Явлинского	Примакова	оптимисты	адаптированные пессимисты	неадаптирован. пессимисты	мужчины	женщины	18-35 лет	36-50 лет	старше 50 лет	неполное среднее	среднее	среднее спец.	высшее	до 250 руб.	250-400 руб.	более 400 руб.	Москва+СПб	мегаполисы	большие города	малые города	село	
Доли групп в населении (%)	100	20	7	15	11	15	16	29	53	46	54	32	33	35	21	36	29	13	35	25	37	9	9	20	34	28	

А НЕ МОГЛИ БЫ ВЫ СКАЗАТЬ, КАКИЕ ИЗ НАЗВАННЫХ ВАМИ ЛЮДЕЙ...

...СТАЛИ РАЗДРАЖАТЬ ВАС ТОЛЬКО ПОСЛЕДНИЕ ГОД-ДВА? (не более 5 ответов)

политики	9	7	8	9	11	6	7	7	10	8	10	8	10	8	6	10	8	10	8	8	10	5	9	10	11	6
фашисты	9	10	11	10	11	9	14	9	7	8	9	8	8	10	8	6	10	14	8	8	10	13	8	10	6	9
националисты	6	4	4	12	11	5	8	6	6	7	6	8	7	5	3	6	7	12	5	6	8	13	12	6	5	3
демократы	5	15	3	2	2	5	4	3	7	8	3	2	6	7	5	4	5	8	4	5	7	2	6	6	6	5
сектанты	4	2	4	4	4	5	6	3	4	4	4	7	4	1	2	4	4	7	3	4	4	4	3	4	4	3
коммунисты	3	0	5	8	3	1	4	5	2	3	3	3	4	2	2	3	4	4	2	4	5	4	7	4	3	1
либералы	2	3	3	1	1	2	1	1	2	2	1	1	2	2	2	2	1	2	2	2	1	2	1	0	2	2
чеченцы	7	8	8	10	4	10	11	6	7	8	7	10	5	7	9	7	8	3	6	8	8	6	8	10	6	7
кавказцы	4	4	4	7	10	1	4	4	4	5	4	5	4	3	3	4	5	4	2	4	6	5	6	6	4	3
китайцы	2	1	5	1	3	1	2	1	2	2	2	2	2	1	1	2	3	1	1	3	2	1	4	3	2	1
евреи	2	4	1	1	2	1	1	3	1	3	1	1	1	2	1	2	2	3	2	1	2	2	1	3	1	2
цыгане	1	1	2	2	1	2	2	1	1	1	2	3	1	1	2	1	2	1	2	1	2	2	1	2	2	1
мафия	15	19	17	16	14	16	14	14	16	14	16	12	17	16	17	13	17	15	17	16	14	12	8	21	12	18
новые русские	7	9	8	4	6	10	6	6	9	9	6	3	9	10	8	7	7	9	7	7	8	6	5	10	9	5
преступники	7	9	5	7	6	9	4	10	5	6	7	5	7	8	8	5	9	5	7	7	6	6	6	8	6	7
хиппи, рокеры, панки	3	3	4	2	3	4	4	3	3	3	3	4	3	2	3	4	2	3	3	3	3	1	1	2	4	4
проститутки	3	5	4	1	0	3	2	3	3	2	4	2	2	4	4	2	4	0	3	3	2	2	1	4	2	4
нищие, бомжи	3	1	1	4	4	2	3	4	2	2	3	4	2	1	2	2	4	2	3	2	3	3	3	2	2	4
чиновники	8	10	5	8	8	8	7	7	9	9	7	9	8	7	8	8	8	9	8	13	6	6	6	7	10	8
банкиры, бизнесмены	3	3	3	1	1	3	1	3	3	3	3	2	3	4	2	4	2	3	3	3	3	1	1	3	4	3
иностранные рабочие	1	1	1	1	1	0	1	1	1	1	1	2	1	1	1	2	0	1	1	2	1	2	0	2	0	1
журналисты	1	1	0	1	2	1	0	1	1	0	1	1	0	1	0	0	1	2	0	0	2	0	2	1	1	0
иностранные инвесторы	0	0	0	0	0	1	0	0	0	0	0	0	0	0	0	0	0	0	0	0	0	0	0	0	0	0
интеллигенты	0	0	0	0	0	0	0	0	0	0	0	0	0	0	0	0	0	0	0	0	0	0	0	0	0	0

	Население	Голосовали бы в 1-м туре за...					Адаптация				Пол		Возраст			Образование				Доход на чл. семьи			Тип места жительства				
		Зюганова	Лебеда	Лужкова	Явлинского	Примакова	оптимисты	адаптированные пессимисты	неадаптирован. пессимисты	мужчины	женщины	18-35 лет	36-50 лет	старше 50 лет	неполное среднее	среднее	среднее спец.	высшее	до 250 руб.	250-400 руб.	более 400 руб.	Москва+СПб	мегаполисы	большие города	малые города	село	
Доли групп в населении (%)	100	20	7	15	11	15	16	29	53	46	54	32	33	35	21	36	29	13	35	25	37	9	9	20	34	28	
наркоманы	15	12	26	13	17	23	17	17	14	15	15	16	15	15	15	14	19	10	17	13	15	9	26	20	12	15	
алкоголики	6	4	6	8	3	6	5	8	5	3	8	6	6	5	6	5	5	6	5	6	5	5	4	6	6	6	
гомосексуалисты и другие сексуальные меньшинства	5	5	6	6	5	5	7	6	4	6	5	7	5	4	4	3	7	6	5	3	7	4	9	4	6	5	
больные СПИДом	1	1	1	1	3	3	1	0	2	1	2	1	1	2	3	2	1	0	2	1	1	1	2	2	0	2	
курильщики	0	1	0	1	1	0	0	0	1	0	1	0	1	1	1	0	0	1	0	0	1	0	0	0	1	1	
умственно отсталые	0	1	0	1	0	1	1	0	0	0	1	1	0	0	1	0	0	1	0	0	1	0	0	1	1	0	
инвалиды	0	0	0	0	0	0	0	0	0	0	0	0	0	0	0	0	0	0	0	0	0	0	0	0	0	0	
затрудняюсь ответить	22	20	14	17	17	18	18	18	24	24	20	19	21	25	28	25	17	15	23	21	20	28	15	14	21	28	

...РАЗДРАЖАЛИ ВАС И РАНЬШЕ? (не более 5 ответов)

фашисты	28	31	27	35	29	32	29	31	26	27	28	29	26	28	27	25	30	33	28	27	29	42	29	21	25	30
националисты	9	4	10	14	16	11	13	10	7	9	8	9	11	6	4	7	11	15	7	7	11	21	8	8	9	5
сектанты	6	5	4	12	5	6	11	5	6	5	7	9	5	5	3	7	7	7	6	6	5	11	8	5	6	5
политики	5	5	6	5	4	5	6	5	5	6	4	5	6	4	3	7	5	4	4	5	6	8	4	4	7	2
коммунисты	5	0	8	7	10	3	7	6	4	6	4	4	6	4	2	4	5	8	3	4	7	16	7	3	5	2
демократы	3	8	5	1	1	2	2	3	3	4	2	1	4	4	3	3	2	4	3	2	4	3	5	2	3	3
либералы	1	2	1	1	1	2	1	1	1	2	1	1	2	1	2	1	1	2	1	1	2	0	2	0	2	1
кавказцы	5	4	5	11	4	5	9	5	4	6	5	8	6	2	3	6	6	6	5	5	5	12	7	5	6	2
чеченцы	5	3	3	8	2	4	7	5	3	5	4	7	4	2	3	4	5	6	5	5	4	8	4	3	4	5
цыгане	4	2	2	5	5	4	4	4	3	4	4	7	2	2	4	4	3	4	3	4	4	5	3	4	4	3
евреи	2	4	1	2	4	1	2	2	3	3	2	3	3	1	2	2	3	2	3	1	3	3	1	1	2	3
китайцы	1	1	1	2	0	1	0	0	1	1	1	1	0	0	1	0	1	0	0	1	1	0	1	2	0	0
преступники	15	12	14	19	17	17	11	19	14	12	18	13	15	18	13	12	17	25	13	13	20	33	14	19	12	11
мафия	15	14	14	14	16	20	10	18	15	13	16	10	16	17	15	11	14	24	15	14	15	32	16	10	14	12
проститутки	9	10	8	6	8	15	8	10	10	8	11	8	8	12	12	8	11	7	11	8	9	12	8	10	6	12
хиппи, рокеры, панки	5	6	4	7	5	3	6	6	4	6	4	6	4	4	3	5	5	7	5	4	5	8	3	3	5	6
новые русские	4	5	5	2	2	3	2	3	4	5	3	2	5	4	4	4	3	4	4	4	3	8	0	4	4	3
нищие, бомжи	2	2	4	2	3	1	3	3	1	2	2	3	2	1	1	1	3	3	2	1	3	4	3	2	1	2

	Население	Голосовали бы в 1-м туре за...					Адаптация				Пол		Возраст			Образование				Доход на чл. семьи			Тип места жительства				
		Зюганова	Лебеде	Лужкова	Явлинского	Примакова	оптимисты	адаптированные пессимисты	неадаптирован. пессимисты	мужчины	женщины	18-35 лет	36-50 лет	старше 50 лет	неполное среднее	среднее	среднее спец.	высшее	до 250 руб.	250-400 руб.	более 400 руб.	Москва+СПб	мегаполисы	большие города	малые города	село	
Доли групп в населении (%)	100	20	7	15	11	15	16	29	53	46	54	32	33	35	21	36	29	13	35	25	37	9	9	20	34	28	
чиновники	10	9	13	11	10	10	11	7	11	10	9	8	13	8	8	10	12	6	9	11	9	12	8	8	11	9	
банкиры, бизнесмены	1	2	3	1	1	0	0	1	1	1	1	1	1	2	2	1	1	0	2	0	2	2	1	0	2	1	
иностраные рабочие	1	1	1	1	0	1	0	1	1	0	1	1	1	0	1	1	1	0	1	1	0	1	0	1	0	2	
интеллигенты	1	1	1	0	1	0	1	0	1	0	1	1	1	0	0	0	1	1	1	0	1	0	0	0	1	1	
иностраные инвесторы	1	1	1	0	0	0	0	1	1	1	0	1	0	0	0	0	1	0	0	1	1	0	1	1	0	1	
журналисты	0	1	0	0	1	0	0	1	1	1	0	0	1	1	0	0	1	1	0	0	1	1	3	0	0	0	
алкоголики	17	20	15	22	16	22	16	18	18	10	23	16	18	18	18	15	18	21	16	19	18	24	17	17	17	16	
наркоманы	12	13	19	15	9	15	12	15	11	12	12	13	13	11	9	13	13	14	11	12	12	15	14	14	13	8	
гомосексуалисты и другие сексуальные меньшинства	5	4	7	9	7	4	8	5	5	7	4	7	6	3	4	5	6	6	6	4	6	7	3	6	6	4	
больные СПИДом	3	4	2	3	1	4	3	3	3	3	2	2	3	3	3	4	2	1	4	2	2	3	2	2	3	4	
умственно отсталые	2	2	1	2	2	2	1	2	2	2	1	3	1	1	2	2	2	0	1	1	3	2	4	2	1	1	
курильщики	1	1	0	2	1	2	2	1	1	1	2	1	2	2	2	1	2	1	1	1	2	1	2	1	1	2	
инвалиды	0	0	0	0	0	0	0	0	0	0	0	0	0	0	0	0	0	0	0	0	0	0	0	0	0	0	
затрудняюсь ответить	21	22	14	12	16	18	17	18	23	23	20	19	18	26	30	24	17	10	22	24	18	10	16	18	22	29	

А ВАШИ ДРУЗЬЯ, СОСЛУЖИВЦЫ, ЗНАКОМЫЕ, ПО ВАШЕМУ МНЕНИЮ, РАЗДЕЛЯЮТ ИЛИ НЕ РАЗДЕЛЯЮТ ВАШЕ ЧУВСТВО ВОЗМУЩЕНИЯ, РАЗДРАЖЕНИЯ ПО ОТНОШЕНИЮ К ЭТИМ ЛЮДЯМ?

разделяют	59	55	58	64	67	71	63	60	59	57	61	59	61	59	58	59	59	64	60	57	60	67	64	67	56	54
некоторые разделяют, некоторые не разделяют	16	20	25	18	15	12	18	16	15	18	14	19	17	13	9	15	21	19	17	14	17	12	16	16	16	18
не разделяют	2	1	3	2	1	0	2	0	3	1	2	3	2	1	3	2	2	0	1	1	2	2	2	1	2	1
затрудняюсь ответить	23	25	14	17	17	17	17	23	23	24	22	20	21	28	31	24	18	17	21	28	21	19	17	16	26	28

	Население	Голосовали бы в 1-м туре за...					Адаптация				Пол		Возраст			Образование				Доход на чл. семьи			Тип места жительства				
		Зюганова	Лебеда	Лужкова	Явлинского	Примакова	оптимисты	адаптированные пессимисты	неадаптирован. пессимисты	мужчины	женщины	18-35 лет	36-50 лет	старше 50 лет	неполное среднее	среднее	среднее спец.	высшее	до 250 руб.	250-400 руб.	более 400 руб.	Москва+СПб	мегаполисы	большие города	малые города	село	
Доли групп в населении (%)	100	20	7	15	11	15	16	29	53	46	54	32	33	35	21	36	29	13	35	25	37	9	9	20	34	28	

Суждения россиян о будущем

ПРИБЛИЖАЕТСЯ ТРЕТЬЕ ТЫСЯЧЕЛЕТИЕ. ВЫСКАЗЫВАЮТСЯ РАЗНЫЕ МНЕНИЯ О ТОМ, ЧТО ОНО ПРИНЕСЕТ ЛЮДЯМ. ПОЖАЛУЙСТА, СКАЖИТЕ С КАКИМ ИЗ НИЖЕСЛЕДУЮЩИХ ПРОТИВОПОЛОЖНЫХ СУЖДЕНИЙ О БУДУЩЕМ ВЫ СОГЛАСНЫ - С ПЕРВЫМ ИЛИ СО ВТОРЫМ?

о работе и досуге

"В БУДУЩЕМ РАБОТА ЗАЙМЕТ БОЛЬШЕ МЕСТА В ЖИЗНИ ЛЮДЕЙ, А ДОСУГ - МЕНЬШЕ" ИЛИ "В БУДУЩЕМ ДОСУГ ЗАЙМЕТ БОЛЬШЕ МЕСТА В ЖИЗНИ ЛЮДЕЙ, А РАБОТА - МЕНЬШЕ"

с первым	65	61	63	74	74	76	76	66	63	63	67	67	67	62	59	62	70	75	68	65	63	64	62	64	65	67
со вторым	19	21	19	17	16	15	17	19	18	20	17	19	18	18	19	21	17	15	18	20	19	23	24	21	13	20
затрудняюсь ответить	16	18	18	9	10	9	7	15	19	16	16	14	14	20	22	18	13	11	15	16	18	13	14	15	22	12

о религии

"В БУДУЩЕМ ЗНАЧЕНИЕ РЕЛИГИИ В ЖИЗНИ ЛЮДЕЙ ВОЗРАСТЕТ" ИЛИ "В БУДУЩЕМ ЗНАЧЕНИЕ РЕЛИГИИ В ЖИЗНИ ЛЮДЕЙ УМЕНЬШИТСЯ"

с первым	69	72	71	78	66	74	64	72	70	65	73	66	68	73	73	68	68	69	74	71	64	75	57	71	63	76
со вторым	14	15	16	11	18	13	20	16	12	16	13	17	16	11	9	17	15	16	13	11	17	14	20	13	17	11
затрудняюсь ответить	17	13	14	11	16	14	16	13	18	19	15	17	17	16	18	15	18	15	13	19	18	12	23	16	20	12

	Население	Голосовали бы в 1-м туре за...					Адаптация				Пол		Возраст			Образование				Доход на чл. семьи			Тип места жительства				
		Зюганова	Лебеда	Лужкова	Явлинского	Примакова	оптимисты	адаптированные пессимисты	неадаптирован. пессимисты	мужчины	женщины	18-35 лет	36-50 лет	старше 50 лет	неполное среднее	среднее	среднее спец.	высшее	до 250 руб.	250-400 руб.	более 400 руб.	Москва+СПб	мегаполисы	большие города	малые города	село	
Доли групп в населении (%)	100	20	7	15	11	15	16	29	53	46	54	32	33	35	21	36	29	13	35	25	37	9	9	20	34	28	

о технике и природе

"В БУДУЩЕМ ТЕХНИКА СТАНЕТ ИГРАТЬ В ЖИЗНИ ЛЮДЕЙ БОЛЕЕ ВАЖНУЮ РОЛЬ, ЧЕМ ТЕПЕРЬ" ИЛИ "В БУДУЩЕМ ЛЮДИ ОТКАЖУТСЯ ОТ СОВРЕМЕННОГО УВЛЕЧЕНИЯ ТЕХНИКОЙ И НАЧНУТ ВОЗВРАЩАТЬСЯ К ПРИРОДЕ"																										
с первым	70	72	71	74	74	68	76	72	67	76	64	76	72	62	59	69	75	78	70	64	72	74	72	74	64	72
со вторым	17	14	20	19	15	21	17	18	18	13	21	16	17	19	20	18	17	14	19	20	14	16	18	14	20	16
затрудняюсь ответить	13	14	9	7	11	11	7	11	15	11	15	8	11	20	22	13	8	8	11	15	14	10	10	12	16	12
"В БУДУЩЕМ ЛЮДИ НАУЧАТСЯ УСТРАНЯТЬ УЩЕРБ, КОТОРЫЙ НАНОСЯТ ПРИРОДЕ ТЕХНИКА И ЦИВИЛИЗАЦИЯ" ИЛИ "В БУДУЩЕМ РАЗРУШЕНИЕ ПРИРОДЫ ТЕХНИКОЙ И ЦИВИЛИЗАЦИЕЙ УСИЛИТСЯ"																										
с первым	43	44	48	44	46	50	51	45	40	43	42	40	44	44	39	39	45	54	42	41	45	48	49	42	38	45
со вторым	42	43	40	47	40	38	40	41	44	43	42	47	46	35	37	46	43	37	45	41	40	44	34	42	47	40
затрудняюсь ответить	15	13	12	9	14	12	10	14	16	14	16	13	10	22	25	15	12	9	13	18	15	8	17	16	16	16

о чувствах и интеллекте

"В БУДУЩЕМ ПОЛУЧАТ РАЗВИТИЕ ПРЕЖДЕ ВСЕГО ИНТУИЦИЯ И ЧУВСТВА ЛЮДЕЙ" ИЛИ "В БУДУЩЕМ ГЛАВНЫМ ДЛЯ ЛЮДЕЙ СТАНУТ РАЦИОНАЛЬНОЕ МЫШЛЕНИЕ И ИНТЕЛЛЕКТ"																										
с первым	21	22	23	20	24	19	21	23	20	19	22	20	20	22	16	22	22	24	22	22	19	28	18	24	17	21
со вторым	54	49	54	66	60	58	64	57	51	57	52	61	58	45	45	52	61	63	54	52	56	51	63	52	57	51
затрудняюсь ответить	25	29	23	14	16	23	15	20	29	24	25	19	22	33	40	26	18	13	24	25	25	21	19	24	26	28

	Население	Голосовали бы в 1-м туре за...					Адаптация				Пол		Возраст			Образование				Доход на чл. семьи			Тип места жительства				
		Зюганова	Лебеда	Лужкова	Явлинского	Примакова	оптимисты	адаптированные пессимисты	неадаптирован. пессимисты	мужчины	женщины	18-35 лет	36-50 лет	старше 50 лет	неполное среднее	среднее	среднее спец.	высшее	до 250 руб.	250-400 руб.	более 400 руб.	Москва+СПб	мегаполисы	большие города	малые города	село	
Доли групп в населении (%)	100	20	7	15	11	15	16	29	53	46	54	32	33	35	21	36	29	13	35	25	37	9	9	20	34	28	

о женщине и семье

"В БУДУЩЕМ ЖЕНЩИНЫ СТАНУТ УДЕЛЯТЬ БОЛЬШЕ ВНИМАНИЯ РАБОТЕ И УЧАСТИЮ В ОБЩЕСТВЕННОЙ ЖИЗНИ" ИЛИ "В БУДУЩЕМ ЖЕНЩИНЫ СТАНУТ УДЕЛЯТЬ БОЛЬШЕ ВНИМАНИЯ СЕМЬЕ И ДОМАШНИМ ОБЯЗАННОСТЯМ"

с первым	40	43	42	37	36	43	41	41	39	39	41	45	39	36	35	39	43	41	41	33	43	44	48	37	37	41
со вторым	43	43	46	47	47	43	43	43	44	42	44	41	44	44	42	44	44	40	44	49	39	41	33	44	45	45
затрудняюсь ответить	17	15	12	16	17	14	16	15	17	19	16	14	18	21	23	17	13	19	15	19	18	14	20	20	18	15

"В БУДУЩЕМ ЗНАЧЕНИЕ СЕМЬИ ДЛЯ ЧЕЛОВЕКА ВОЗРАСТЕТ" ИЛИ "В БУДУЩЕМ СЕМЬЯ УТРАТИТ СВОЕ ЗНАЧЕНИЕ, А НА СМЕНУ ЕЙ ПРИДЕТ ЧТО-ТО ДРУГОЕ"

с первым	65	66	74	71	69	70	72	63	65	64	65	65	64	65	63	59	68	72	67	63	63	72	58	67	60	68
со вторым	21	21	13	19	22	17	15	26	20	20	21	25	22	17	15	24	22	18	22	20	20	19	29	21	21	18
затрудняюсь ответить	15	13	12	10	9	13	13	12	15	16	14	11	14	19	22	16	10	10	11	17	17	9	13	13	19	13

о национальных различиях

"В БУДУЩЕМ НАЦИОНАЛЬНЫЕ РАЗЛИЧИЯ МЕЖДУ ЛЮДЬМИ ВОЗРАСТУТ" ИЛИ "В БУДУЩЕМ НАЦИОНАЛЬНЫЕ РАЗЛИЧИЯ МЕЖДУ ЛЮДЬМИ СТАНУТ ОСЛАБЕВАТЬ"

с первым	36	36	41	44	31	37	39	36	37	38	35	39	40	31	30	41	38	31	39	38	33	38	31	34	38	37
со вторым	42	43	44	39	46	45	44	44	40	41	43	43	40	43	41	39	42	54	42	37	45	48	48	43	37	43
затрудняюсь ответить	22	22	15	17	22	19	17	21	23	21	23	19	20	26	29	21	20	16	19	25	22	14	21	23	25	20

	Население		Голосовали бы в 1-м туре за...					Адаптация			Пол		Возраст			Образование				Доход на чл. семьи			Тип места жительства				
	11-12 января 1997 г.	9-10 января 1999 г.	Зюганова	Лебеда	Лужкова	Явлинского	Примакова	оптимисты	адаптированные пессимисты	неадаптирован. пессимисты	мужчины	женщины	18-35 лет	36-50 лет	старше 50 лет	неполное среднее	среднее	среднее спец.	высшее	до 250 руб.	250-400 руб.	более 400 руб.	Москва+СПб	мегаполисы	большие города	малые города	село
Доли групп в населении (%)	100		20	7	15	11	15	16	29	53	46	54	32	33	35	21	36	29	13	35	25	37	9	9	20	34	28

Россияне в новогоднюю ночь

СКАЖИТЕ, ПОЖАЛУЙСТА, ВИДЕЛИ ЛИ ВЫ НОВОГОДНЕЕ ТЕЛЕПОЗДРАВЛЕНИЕ Б.ЕЛЬЦИНА? ЕСЛИ ВИДЕЛИ, ТО КАКИМ ОНО ВАМ ПОКАЗАЛОСЬ - ОФИЦИАЛЬНЫМ ИЛИ ТЕПЛЫМ, ДУШЕВНЫМ, ИСКРЕННИМ?

нет, не видел	26	35	35	36	27	36	35	33	31	38	36	35	35	34	37	42	33	37	28	38	34	32	36	45	34	33	35
официальным	59	44	43	47	52	51	41	48	45	43	45	44	48	45	40	35	47	44	53	47	41	44	43	40	48	41	47
душевным	9	10	9	11	11	8	15	12	14	8	9	11	10	9	11	12	10	8	11	8	11	14	8	8	11	10	
затрудняюсь ответить	5	10	13	6	10	5	9	7	10	11	10	10	8	11	12	11	10	11	9	6	14	12	7	7	10	15	8

	Население		Голосовали бы в 1-м туре за...					Адаптация			Пол		Возраст			Образование				Доход на чл. семьи			Тип места жительства				
	17-18 января 1998 г.	9-10 января 1999 г.	Зюганова	Лебеда	Лужкова	Явлинского	Примакова	оптимисты	адаптированные пессимисты	неадаптирован. пессимисты	мужчины	женщины	18-35 лет	36-50 лет	старше 50 лет	неполное среднее	среднее	среднее спец.	высшее	до 250 руб.	250-400 руб.	более 400 руб.	Москва+СПб	мегаполисы	большие города	малые города	село

СКАЖИТЕ, ПОЖАЛУЙСТА, ЧТО ИМЕННО ВЫ ПИЛИ В НОВОГОДНЮЮ НОЧЬ ЗА ПРАЗДНИЧНЫМ СТОЛОМ /В НОЧЬ НА 1 ЯНВАРЯ/?

я не сидел /-а/ за праздничным столом	8	10	15	9	4	9	8	4	8	13	9	12	5	7	19	22	10	5	5	11	16	7	1	8	11	11	13
шампанское	59	49	35	54	60	59	47	68	56	40	48	50	66	55	29	23	50	60	67	45	45	54	63	59	52	49	41
водка	40	42	42	50	37	44	37	44	42	41	58	28	47	49	31	33	47	43	41	44	34	44	44	42	38	44	41
чай	32	31	30	31	31	31	38	32	33	30	30	33	27	30	36	33	28	31	38	29	31	35	36	29	27	33	33
безалкогольные напитки	17	22	18	20	26	25	19	25	22	21	21	22	23	26	16	16	23	22	26	22	17	25	31	22	19	23	19
соки	17	16	15	12	17	20	15	22	18	12	16	15	20	16	11	11	17	15	19	17	11	17	27	15	11	16	15
красное сухое вино	8	9	7	8	12	12	7	13	8	8	7	10	14	10	3	4	10	9	14	9	7	10	9	10	10	10	7

	Население		Голосовали бы в 1-м туре за...					Адаптация				Пол		Возраст			Образование				Доход на чл. семьи			Тип места жительства				
	17-18 января 1998 г.	9-10 января 1999 г.	Зюганова	Лебеда	Лужкова	Явлинского	Примакова	оптимисты	адаптированные пессимисты	неадаптирован. пессимисты	мужчины	женщины	18-35 лет	36-50 лет	старше 50 лет	неполное среднее	среднее	среднее спец.	высшее	до 250 руб.	250-400 руб.	более 400 руб.	Москва+СПб	мегаполисы	большие города	малые города	село	
пиво	7	8	7	8	8	7	10	13	7	7	11	6	10	9	6	7	9	9	8	8	10	7	5	13	6	9	8	
белое сухое вино	9	8	5	10	11	8	9	11	8	8	7	10	14	7	4	3	10	9	10	8	8	9	6	10	8	10	7	
кофе	11	8	5	12	9	10	9	8	10	7	9	7	7	8	8	4	8	8	11	6	7	10	21	7	7	6	6	
портвейн, крепленые вина	5	6	4	3	5	7	6	5	5	6	6	6	7	6	4	5	6	7	5	5	6	7	5	2	5	9	4	
наливки домашнего приготовления	4	6	11	2	8	2	5	5	6	6	6	6	4	6	7	8	6	4	4	6	7	5	3	3	4	5	10	
самогон	3	5	6	8	4	4	5	5	4	5	8	2	4	6	4	6	5	4	2	7	5	2	0	1	1	5	9	
коньяк	5	3	2	4	5	5	2	5	3	3	4	2	3	5	2	0	3	5	6	2	2	6	7	4	7	1	2	
ликеры	2	2	1	3	1	3	3	2	3	2	2	2	2	3	1	0	2	2	2	2	2	2	4	1	2	2	1	
джин	1	1	0	1	1	1	0	2	1	0	1	0	1	0	0	0	1	0	1	0	1	0	3	1	1	0	0	
виски	0	0	1	0	0	0	0	0	0	0	1	0	0	0	0	0	0	0	1	0	0	1	1	0	0	0	0	
ром	2	0	0	0	0	0	0	0	0	0	0	0	0	0	0	0	0	0	0	0	0	0	0	0	0	0	0	
другое	2	1	1	0	2	1	1	1	2	1	1	1	1	1	2	1	1	1	2	1	1	2	1	1	1	1	1	
затрудняюсь ответить	0	0	1	1	0	0	0	0	0	1	0	0	0	0	1	1	0	0	0	0	0	0	0	0	1	0	0	

ЕСЛИ ВЫ ПИЛИ СПИРТНЫЕ НАПИТКИ В НОВОГОДНЮЮ НОЧЬ, ТО КАК ВЫ ОЦЕНИВАЕТЕ СВОЕ СОСТОЯНИЕ К КОНЦУ ЭТОЙ НОЧИ?

спиртное не пил/-а/	15	21	26	18	15	18	24	14	18	24	15	26	10	13	38	40	18	17	10	22	27	17	10	24	21	17	29
трезвость	32	31	30	24	33	35	34	30	34	29	20	39	26	31	34	26	29	32	39	27	28	37	44	35	31	33	22
легкое опьянение	31	31	26	31	35	34	30	33	29	31	35	28	38	35	21	20	31	36	37	34	29	28	28	31	31	30	32
среднее опьянение	18	15	15	24	14	12	12	19	16	13	25	7	22	17	7	12	19	13	13	14	14	16	17	8	15	18	14
сильное опьянение	3	2	3	2	1	1	1	3	2	2	4	0	4	3	0	1	3	2	1	2	3	1	2	1	2	2	3
не помню, затрудняюсь ответить	1	1	0	2	2	1	0	1	1	1	1	1	1	1	0	0	1	1	0	1	0	1	0	1	1	1	1