

Н.Е. ТИХОНОВА

## РОССИЙСКИЙ СРЕДНИЙ КЛАСС: ОСОБЕННОСТИ МИРОВОЗЗРЕНИЯ И ФАКТОРЫ СОЦИАЛЬНОЙ МОБИЛЬНОСТИ

*ТИХОНОВА Наталья Евгеньевна - кандидат философских наук, директор Центра социально-экономических исследований РНИСиНП.*

### Особенности мировоззрения среднего класса в России

Одна из наиболее характерных особенностей мировоззрения российского среднего класса - осознание неизбежности плюрализма интересов различных социальных групп. 42,7% собственно среднего класса уверены, что невозможно придумать, как преодолеть экономический кризис в российском обществе так, чтобы это устроило всех или хотя бы почти всех - ведь интересы у людей очень разные (в обратном уверено 26,9%).

Плюрализм интересов в обществе, признаваемый средним классом, касается не только возможности согласования сугубо материальных интересов разных групп, но и более глубоких, идейных аспектов этих интересов. Важнейшей их стороной является ориентация на такие "западные" ценности, как индивидуализм, либерализм и демократия, либо же, напротив, на самостоятельный русский путь развития. Характерный для всех россиян ценностный раскол в этом вопросе проявляется и в позициях различных слоев среднего класса. Но разнообразие позиций его представителей имеет и свою специфику - доля тех, кто ориентирован на западные ценности, больше доли сторонников самостоятельного российского пути развития (см. табл. 1).

Вместе с тем понимание разнонаправленности интересов различных групп общества не приводит к убеждению в невозможности разработать и реализовать такую программу вывода страны из кризиса, которая устроила бы большинство населения страны. Т.е. *осознание плюрализма интересов не означает для среднего класса антагонистичности этих интересов, скорее наоборот — для него характерна убежденность в возможности их согласования.* Не случайно 40,8% представителей среднего класса согласны и лишь 19,2% не согласны с тем, что такая программа реальна. В этом плане мы можем говорить о *консолидирующей роли среднего класса, выполнении им функции стабилизатора общества.*

Таблица I

**Ориентация на западный или самостоятельный российский путь развития, в % от опрошенных в группе**

Положение в среднем классе	Суждения	
	западные ценности подходят России	для России нужен свой путь развития
Верхний слой СК	37,5	33,3
Средний слой СК	34,7	29,7
Нижний слой СК	24,9	39,6
Бедные	23,4	42,9

## Отношение в среднем классе к различным видам социального неравенства, в % от опрошенных по группе

Виды социального неравенства	Верхний слой СК	Средний слой СК	Нижний слой СК	Бедные
Неравенство жилищных условий в зависимости от				
финансовых возможностей:				
1. Неравенство в этой области несправедливо	9,4	10,9	19,4	23,4
2. Неравенство в этой области справедливо	74,0	61,9	47,1	37,0
Образование разного качества в зависимости от				
финансовых возможностей родителей:				
1. Неравенство в этой области несправедливо	10,4	16,7	30,0	30,5
2. Неравенство в этой области справедливо	64,6	56,7	40,7	37,7
Поддержка равных возможностей членов общества:				
1. Поддержку оказывать не нужно	25,0	11,0	7,5	13,6
2. Поддержку оказывать нужно	27,1	35,0	33,2	44,8

Что может послужить основой такой консолидации и стабилизации? Прежде всего, это придание политике государства большей социальной ориентированности. Процент убежденных в том, что государство должно заботиться обо всех малоимущих, в среднем слое СК заметно выше, чем в верхнем, и практически совпадает с аналогичными показателями у двух низших слоев, представленных в исследовании. Однако саму эту заботу средний класс видит несколько иначе, чем классы, занимающие на статусной лестнице более низкие позиции. Речь идет о том, какие из социальных неравенств представители среднего класса считают справедливыми, а какие - нет, и в чем специфика их понимания справедливости.

Сразу нужно сказать, что *позиция среднего класса выглядит действительно наиболее компромиссной и может быть воспринята обществом как позиция социального консенсуса*. Более того - по целому ряду принципиальных вопросов *она практически тождественна позиции нижнего слоя СК<sup>1</sup>, составляющего наиболее массовую группу российского общества*.

В качестве примеров консенсусных представлений выступает признание справедливости того, что специалистов разных профессий ценят по-разному. Безусловно справедливым считают это неравенство 46,9% представителей среднего и 42,2% нижнего слоев СК, а несправедливым - 19,4% представителей среднего и 20,5% - нижнего слоев СК.

Легитимна для основной массы россиян и разница в размерах пенсий. Правда, если в верхнем и в среднем слоях СК считают справедливым то, что у кого зарплата больше, тот и пенсию должен получать больше, свыше половины опрошенных, то в нижнем слое СК и у бедных этот показатель опускается до 43,0% и 38,3% соответственно. Но даже среди бедной части населения число сторонников уравнительности пенсий почти в полтора раза меньше, чем сторонников неравенства их размеров.

То же относится и ко многим другим видам неравенств, существование которых представляется общественному сознанию вполне легитимным, прежде всего - к неравенству жилищных условий. К неравенству возможностей получить хорошее образование все слои населения относятся хотя и менее толерантно, но все же его допускают. Даже среди бедных число тех, кто признает справедливым, чтобы родители, имеющие большие доходы, могли дать своим детям лучшее образование, превышает число противников этого. В то же время достаточно большая часть

Смысложизненные ценности представителей различных слоев, в % от опрошенных по группе

Ценности	Верхний слой СК	Средний слой СК	Нижний слой СК	Бедные
В своей жизни человек должен стремиться к тому, чтобы у него была спокойная совесть и душевная гармония	70,5	89,4	92,8	96,1
В жизни главное - хорошие семейные и дружеские отношения	71,6	88,7	90,8	92,9
Главное - это инициатива, предприимчивость, поиск нового в работе и жизни, даже если оказываешься в меньшинстве	84,2	74,7	62,3	59,1
Свобода - возможность быть самому себе хозяином	74,0	77,6	70,5	68,8
Свобода - то, без чего жизнь человека теряет смысл	63,5	60,2	56,8	61,6
Только на интересную работу можно потратить значительную часть жизни	49,5	55,1	54,4	53,6
Выделяться среди других и быть яркой индивидуальностью лучше, чем жить как все	68,8	52,9	38,0	42,2
Жить как все лучше, чем выделяться среди других	31,2	47,1	62,0	57,8
Главное в работе - это сколько за нее платят	50,5	44,9	45,6	46,4
Главное в жизни - материальное благополучие, а свобода второстепенна	36,5	39,8	43,2	38,4
Главное - это уважение к сложившимся обычаям, традициям	15,8	25,3	37,7	40,9
Свобода человека реализуется в его политических правах и свободах	26,0	22,4	29,5	31,2
В жизни главное - общественное признание и успех	28,4	11,3	9,2	7,1
В своей жизни человек должен стремиться к тому, чтобы у него был доступ к власти	29,5	10,6	7,2	3,9

представителей всех слоев российского общества выступает за нивелирование чрезмерных различий в возможностях людей, возникающих из-за неравенства доходов, за счет социальной поддержки со стороны государства (см. табл. 2).

Как видим, во всех слоях общества существует мощная поддержка россиянами идеи социального государства.

Обратившись к тому, что называется "смысложизненными ценностями", мы увидим: *в понимании того, что в жизни важно, а что нет, средний класс - плоть от плоти народа, и в этом вопросе он гораздо ближе к низшему, чем к высшему слою общества. В то же время там, где речь идет об отражении на ценностном уровне активной жизненной позиции, инициативности и предприимчивости, собственно средний класс оказывается в одной группе с представителями верхнего слоя СК* (см. табл. 3).

Таким образом, судя по присущим основной массе среднего класса жизненным ценностям, в его состав попала наиболее активная и ориентированная на собственные силы часть населения России, чьи ценностные установки способны к тому же стать основой социального консенсуса в обществе.

## Изменения состава среднего класса за годы реформ

Рассмотренные выше ценностные ориентации среднего класса, как подтверждает анализ, имеют самое непосредственное отношение к факторам социальной мобильности, определяющим пребывание в составе средних слоев российского общества. Но сначала посмотрим, как вообще менялся состав среднего класса за период реформ и как повлиял на него кризис 1998 г.

Начнем с изменения состава среднего класса за период реформ (1991-1998 гг.). Исследование показало, что *в верхнем и среднем слоях СК за период реформ наблюдалась высокая восходящая мобильность* (см. табл. 4). Среди зачислявших себя в начале 1999 г. в верхний слой СК 14% при характеристике своего дореформенного статуса выбрали позиции с 7 по 10 включительно, т.е. вообще не принадлежали в СССР к среднему слою! Не случайно в исследовании РНИСиНП «Граждане новой России...» (1998 г.) единственным достоинством современного российского общества, которое получило массовую положительную оценку россиян, оказалась возможность быстро сделать карьеру и разбогатеть.

С другой стороны, *в нынешнем среднем классе почти три четверти (72,0%) — это те, кто и в СССР входил в состав среднего класса. Но чрезвычайно важно, что и в двух низших слоях большинство (58,2% и 55,6%) составляют те, кто считал себя раньше представителями среднего класса, а в результате реформ скатился "вниз"*.

Таким образом, процесс изменения социальных статусов за последние семь лет охватил практически все российское общество, причем у одних людей положение в обществе резко улучшилось, у других резко ухудшилось, у третьих осталось практически без изменений. Однако, если улучшить его смогла относительно небольшая часть населения, то ухудшение затронуло основную массу россиян.

Осенний кризис 1998 г., вопреки широко распространенному мнению, не слишком сильно изменил сложившуюся за предыдущие годы картину. Как видно из таблицы 4, в наибольшей степени кризис ударил по верхнему слою СК - только 40,0% тех, кто относил себя к нему до кризиса, смогли после него сохранить свой социальный статус. При этом половина (49,0%) "спустилась" до уровня собственно среднего, а 12,0% - даже до уровня нижнего слоя СК или бедных. В основной массе среднего класса две трети сумели сохранить свои позиции и после осеннего кризиса, но треть их все же понизила. В нижнем слое СК доля понизивших свой социальный статус составляла всего 21,0%.

Как видим, сначала реформы, а затем и осенний кризис 1998 г. ударили по разным группам и отдельным представителям среднего класса по-разному. Чем же обуславливался эта разница? Что с точки зрения самих россиян важно, чтобы добиться в жизни успеха и суметь удержаться на завоеванных позициях?

Из предложенных респондентам 13 факторов, способствующих достижению успеха в жизни, в ответах четко выделилась группа *факторов-лидеров: хорошие способности, хорошее образование, упорный труд*. Все они более чем половиной опрошенных были оценены как "очень важные" факторы успеха. Несколько меньшее число респондентов, но очень близкое к половине (46,9%), назвали среди этих факторов также наличие нужных знакомств (см. табл. 5).

Если сравнить представление о факторах успеха в России и на Западе, в частности в Западных землях Германии, то окажется, что *россияне придают личностным факторам успеха гораздо большее значение, а факторы, связанные с образованием, трудом и социальным происхождением, оценивают ниже, чем западноевропейцы*<sup>2</sup>.

При этом россияне довольно единодушны в своих оценках - значимые различия в восприятии факторов успеха представителями различных слоев встретились всего в нескольких случаях. Один из них был связан с ролью честолюбия - его особую значимость отмечали 52,1% представителей верхнего слоя, 33,5% среднего и менее 30% нижнего слоя СК и бедных. Наибольшими были у представителей верхнего слоя СК и показатели значимости упорного труда - 65,6% (при 59,2% у среднего, 53,2% у

**Изменения в составе средних слоев российского общества после реформ 1991 и после кризиса 1998 гг.,  
в % от опрошенных по группе**

Состав СК в 1999 г.	Изменения после 1991 г.				Изменения после кризиса 1998 г.			
	Выходцы в 1991 г. из				Выходцы в 1998 г. из			
	верх- него слояСК	сред- него слояСК	ниж- него слояСК	бедно- го слоя	верх- него слояСК	сред- него слояСК	ниж- него слояСК	бедно- го слоя
Верхнего слоя СК	47	10	6	5	40	1	1	2
Среднего слоя СК	39	72	58	56	49	66	7	98
Нижнего слоя СК	13	16	33	29	8	31	71	
Бедного слоя	1	2	3	10	3	2	21	

Таблица 5

**Степень важности тех или иных условий для того, чтобы добиться благополучного положения в жизни,  
в % от опрошенных по группе**

Условия благополучия	Очень	Довольно	Не очень	Совсем не	Трудно сказать
	важно	важно	важно	важно	
Происходить из богатой семьи	18,6	34,8	26,1	15,4	5,0
Иметь образованных родителей	19,7	39,5	27,0	11,3	2,4
Самому иметь хорошее образование	57,1	31,6	8,9	1,7	0,7
Быть честолюбивым	31,9	41,9	17,0	4,2	5,0
Иметь хорошие способности	59,5	33,9	4,3	1,2	1,1
Упорно трудиться	56,4	32,4	7,8	1,9	1,6
Иметь нужные знакомства	46,9	40,2	9,4	2,2	1,2
Иметь политические связи	12,7	19,2	32,9	23,5	11,8
Национальность	4,7	11,0	38,8	37,3	8,2
Место, откуда человек родом	3,0	10,1	32,9	49,4	4,6
Политические убеждения	2,6	7,6	32,4	44,1	13,3
Пол	6,8	19,7	36,3	30,7	6,6
Неразборчивость в средствах, нахальство	10,9	21,4	19,5	23,3	24,9

нижнего слоев СК и 48,1% у бедных). Роль места, откуда родом человек, хотя и оценивалась всеми слоями относительно невысоко, все же была заметно выше также у представителей верхнего слоя СК.

Насколько же правыми оказались наши респонденты в своих оценках? Что имеет наибольшее значение для принадлежности человека к тому или иному слою общества?

Как оказалось, огромное значение имели те характеристики людей, которые были связаны с их личностными особенностями. В этом плане несколько расплывчатое понятие "хороших способностей", которые сами россияне считали главным фактором успеха, приобрело определенную конкретизацию. Что же это за способности?

В первую очередь, это *готовность и умение жить в условиях конкурентной рыночной экономики и ориентация на индивидуальную свободу как высшую ценность. Не случайно высший и средний слои СК качественно отличаются от нижнего слоя СК и бедных по желанию жить в обществе индивидуальной свободы, а не в обществе социального равенства* (см. рис. 1).

На втором месте оказалось убеждение, что каждый должен сам о себе позаботиться. Как видно из рисунка 2, верхний и средний слои СК, с одной стороны, и

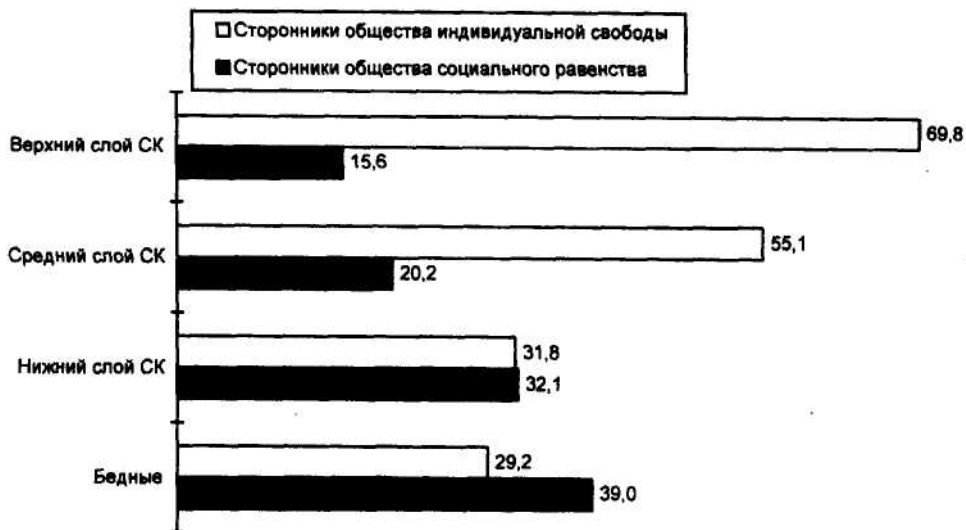


Рис. 1. Соотношение сторонников общества индивидуальной свободы и социального равенства в различных слоях общества, в %

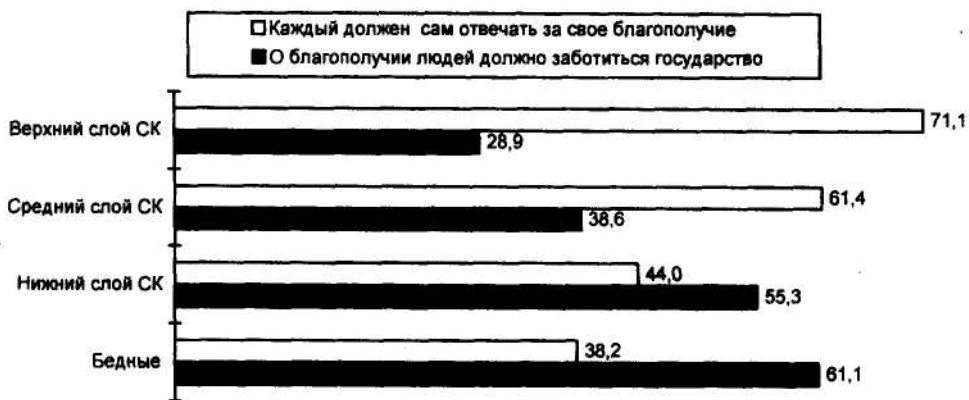


Рис. 2. Соотношение сторонников патернализма и индивидуальной ответственности в различных слоях российского общества, в %

нижний слой СК и бедные, с другой, образуют по этому признаку две полярные группы. Это еще раз подтверждает, что реально нижняя грань между средним классом и остальным обществом проходит между группой, которую мы назвали "собственно средним классом", и группой, которая названа "нижний слой среднего класса".

На третьем месте среди этих характеристик стоит ориентация на конформизм или на неконформизм. Распределение по этому признаку, так же как и в двух предыдущих случаях, четко развело массив опрошенных "по разные стороны баррикад" (см. рис. 3).

Кроме особенностей, связанных со степенью индивидуалистичности сознания, включая готовность к индивидуальной ответственности, *немалое значение для достижения успеха имели и моральные установки, точнее - готовность к нарушению определенных моральных норм ради достижения успеха и материального благополучия* (см. табл. 6).

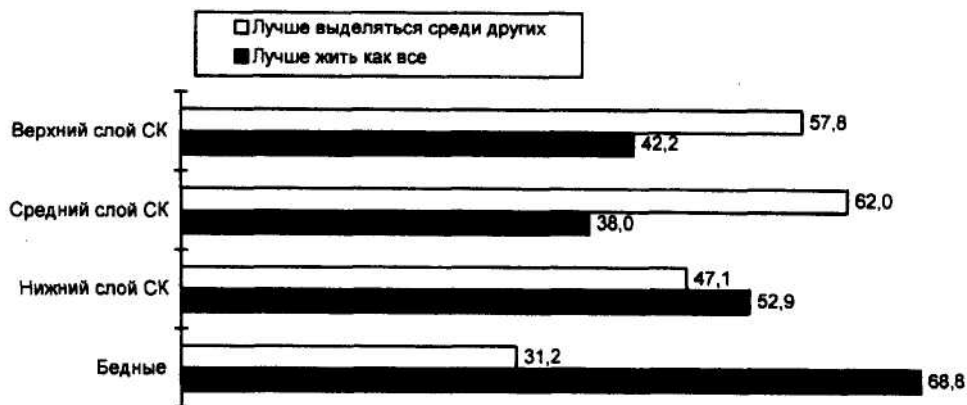


Рис. 3. Соотношение сторонников конформизма и неконформизма в различных слоях общества, в %

Как явствует из полученных данных, среди представителей верхнего слоя СК достаточно широко распространена моральная аномия - судя по всему, в условиях переходного общества она является весомым фактором преемственности. Особенно там и тогда, где и когда государство и власть предрасполагающие подают пример циничного попрания законов и моральных норм.

Следующий по значимости ряд факторов успеха связан с навыками, которыми владеют представители различных социальных слоев. Речь идет о навыках работы на компьютере, владения иностранным языком и вождения автомобиля. Если на компьютере умеют работать 70,5% представителей верхнего и 47,1% представителей среднего слоя СК, то у представителей нижнего слоя СК и бедных эти показатели составляют, соответственно, 33,8 и 29,1%. В отношении владения иностранным языком соответствующие цифры составляют 45,8%—24,0%-14,0%-14,1%. Наконец, навыками вождения автомобиля владеют 78,9% представителей верхнего, 61,1% среднего, 45,9% нижнего слоев СК и 50,0% бедных.

Как видим, два верхних слоя российского общества действительно объединяют не только способность к индивидуальной ответственности, но и наиболее квалифицированную (в смысле владения навыками деятельности, которые высоко ценятся на современном рынке труда) часть населения. И в этом смысле их более высокое социальное положение в обществе вполне обоснованно.

Говоря о факторах попадания в состав среднего класса, надо сказать и об особенностях социализации представителей различных классов. Хотя на взгляд самих респондентов было неважно, откуда они родом и кто у них родители, анализ массива показал, что среда социализации играла для их дальнейших успехов огромную роль (см. табл. 7).

Учитывая, что две трети фермеров отнесли себя к верхним слоям СК и среднему классу, становится понятным, что оба эти класса, за исключением фермеров, в основной своей массе состоят из горожан как минимум второго поколения. В нижних же слоях СК и среди бедных относительно невысок удельный вес уроженцев столиц, зато почти половину составляют выходцы из малых городов и сел, т.е. мигранты первого поколения (напомним, что опрос проводился только в столицах и областных или республиканских центрах, плюс фермерские хозяйства в сельской местности). Что касается профессионально-миграционной мобильности, то готовность к смене специальности, более интенсивной работе и даже переезду в другой город также характерны, прежде всего, для представителей нижнего слоя СК и бедных.

Этот вывод подтверждается и анализом особенностей социализации представителей различных социально-профессиональных групп. Самая высокая доля потомственных носителей городской культуры (проведших свое детство в крупных городах - столицах

**Отношение разных слоев общества к необходимости переступить моральные нормы,  
в % от опрошенных по группе**

Суждения	Верхний слойСК	Средний слойСК	Нижний слойСК	Бедные
Чтобы преуспеть, необходимо перешагнуть через некоторые нормы морали	54,9	40,5	27,8	13,9
Я лучше не достигну успеха, но не пойду вразрез с совестью и моралью	45,1	59,5	72,2	86,1

Таблица 7

**Распределение ответов на вопрос: "Где Вы жили, когда пошли в школу?", в % от опрошенных по группе**

Место проживания	ний слой СК	Средний слой СК	ний слой СК	Бедные
Москва или Санкт-Петербург	28,1	20,1	16,2	13,6
Республиканские или областные центры	38,5	35,9	36,7	34,4
Малые города и села	30,2	41,2	45,3	46,7

или областных и республиканских центрах) - среди гуманитарной интеллигенции и предпринимателей. Среди этих же групп - самый низкий процент родившихся в деревне. Группами с наивысшим процентом мигрантов оказались рабочие и военные (в селах и малых городах родилось свыше половины представителей этих групп).

Особо надо сказать о фермерах. Почти 30% фермеров - горожане, приехавшие в деревню ради занятий фермерством. Здесь мы сталкиваемся с чрезвычайно интересным процессом привнесения городской культуры, в частности культуры предпринимательства, в ходе реэмиграции горожан в села.

Что же касается роли "успешности" родителей в продвижении детей к высоким статусным позициям, то здесь прослеживается отчетливая связь. Среди представителей верхнего слоя СК на успешность отца указали 51,0%, а на "неуспешность" - только 31,3%. В собственно среднем классе соответствующие показатели составили 46,2% и 29,8%. В то же время в нижнем слое СК и среди бедных соотношение было обратным - число "неуспешных" отцов превышало число тех, кто добился в жизни успеха, причем для бедных это превышение было весьма значительным (41,6% против 31,8%).

Та же тенденция наблюдается и при анализе ответов на вопрос, добилась ли успеха в жизни мать. На "успешность" матери указали 43,8%, а "неуспешной" сочли ее только 34,4% представителей верхнего слоя СК. В среднем слое СК соответствующие показатели составили 43,3% и 31,0%. В то же время в нижнем слое СК и среди бедных доля "неуспешных" матерей резко возрастает, причем у бедных этот разрыв становится двукратным (45,5% неуспешных против 23,4% успешных).

Таким образом, предоставленный благоприятный трамплин большинство представителей верхнего и среднего слоев СК сумели использовать, достаточно удачно заняв в условиях усиления социальной поляризации более высокие статусные позиции. Многие же из тех представителей дореформенного среднего класса, кто имел родителей с низкими статусными позициями, в условиях углубления социальной дифференциации откатились обратно вниз по статусной лестнице.



**Оценка возможности детей добиться в жизни большего, чем они сами, в зависимости от прогноза своего материального положения по отношению к окружающим через 2-3 года,**  
в % от опрошенных по группе

Оценка возможностей детей	Значительно лучше, чем у окружающих	Несколько лучше	Такое же	Несколько хуже	Значительно хуже
Добьются большего	51,7	45,4	33,7	26,6	29,3
Добьются того же	18,1	19,0	17,5	16,9	8,5
Добьются меньшего	2,0	2,7	4,8	9,1	19,5
Трудно сказать	28,2	32,9	44,0	47,4	42,7

Как показывают данные сравнительного международного исследования ISSP-92, эта закономерность для обществ с рыночной экономикой достаточно универсальна. Во всех странах у двух наиболее благополучных слоев среднего класса наблюдались значительно более высокие позиции детей по отношению к их родителям по таким характеристикам, как образование, жизненные стандарты, должностной статус.

В числе *специфических черт российского общества* (и, судя по ответам на вопрос о дореформенном статусе, практически не связанных с переживаемым сегодня Россией кризисом) - *относительно низкая вертикальная межпоколенная мобильность в нижнем слое СК*. Если в странах Европы представители этого класса, как правило, совершают статусный "рывок" по сравнению со своими родителями, то в России они остались либо на тех же, либо даже на более низких статусных позициях. А ведь именно в этом слое сосредоточена значительная часть населения России! В то же время тенденции, характеризующие социальную мобильность низшего класса - бедных, в Европе и России идентичны.

Это подтверждает то, что социальная структура России и до реформ характеризовалась особенностями, отличающими ее от социальной структуры стран Западной Европы. Фактическое отсутствие массового среднего класса (появление которого относится только к "расцвету застоя" - концу 70-х-80-м годам) компенсировалось относительной социальной однородностью советского общества. Когда же социальная дифференциация резко усилилась, то изменилось и восприятие своего статуса, хотя по сути своей люди, утратив завоевания последних 15-20 предреформенных лет, остались в основном на тех же позициях, которые занимали их родители.

Очевидно, наши респонденты и сами подсознательно ощущали эту тенденцию. Не случайно и во взглядах на будущее в отношении собственных детей представители собственно среднего класса более оптимистичны, чем представители нижнего слоя СК и бедных. 41,4% среднего слоя СК уверены, что их дети добьются в жизни большего, чем они, причем в наибольшей степени убеждение в будущих успехах своих детей зависит от оценки динамики своего материального положения на будущее по отношению к окружающим (см. табл. 8).

Как видим, тенденция "потомственной" принадлежности к двум наиболее благополучным слоям среднего класса российского общества прослеживается достаточно отчетливо. Это позволяет, с одной стороны, зафиксировать *доминирование тенденции к самовоспроизводству среднего класса, а с другой, - узость источников его пополнения и расширения*.

В заключение нарисует обобщенный портрет представителей верхнего и среднего слоев СК, и составляющих в совокупности средний класс России.

Верхний слой СК - в массе своей высокообразованные люди. 14,6% среди них имеют ученую степень или закончили аспирантуру, еще 55,2% — лица с высшим образованием, у 27,1% среднее специальное образование. Собственно средний класс также достаточно высокообразован. И хотя здесь ученую степень имеют уже всего

4,2%, но большинство составляют лица с высшим образованием (число лиц со средним специальным образованием 31,0%, а со средним и неполным средним составляет всего 9,8%). В нижнем слое СК число лиц со средним и специальным средним образованием достигает в общей сложности уже 50,2%.

По должностному статусу представители верхнего слоя СК более чем наполовину (51,1% при 19,1% по массиву в среднем) представляют собой руководителей высшего звена и предпринимателей, имеющих наемных работников. Из остальных должностных статусов в их составе можно выделить по значительному удельному весу только квалифицированных специалистов (21,9%).

В собственно среднем классе явно доминируют квалифицированные специалисты (30,1%) и рабочие (22,2%); доля руководителей составляет всего 12,9%, предпринимателей, имеющих наемных работников - 12,1%. Зато в этой группе в полтора раза выше, чем в среднем по массиву (6,4% против 4,3%), доля тех, кто имеет чисто семейный бизнес.

В целом, пользуясь терминологией, принятой в исследованиях среднего класса западноевропейских стран, по результатам нашего исследования можно сказать, что костяк верхнего среднего класса - это менеджеры высшего звена и бизнесмены, имеющие собственные фирмы с наемными работниками. Отчетливо ощутимо в нем присутствие высококвалифицированных специалистов, достаточно равномерно представляющих гуманитарную интеллигенцию и военных, и в меньшей степени - ИТР. Присутствие "белых" и "синих воротничков" выражено слабо.

Костяк собственно среднего класса составляют, прежде всего, квалифицированные специалисты, и, в несколько меньшей степени, "синие воротнички" — квалифицированные рабочие. Заметное место в его составе занимают также руководители и предприниматели, включая представителей семейного бизнеса и занятых индивидуальной трудовой деятельностью, но, учитывая относительно небольшой удельный вес этих групп в составе трудоспособного населения в целом, нельзя сказать, что они доминируют в среднем классе<sup>3</sup>.

В этой связи надо отметить, что более половины представителей верхнего слоя СК работают на частных предприятиях, причем это в основном их руководители. В собственно среднем классе основная масса (41,7%) также работает на частных предприятиях. Что же касается нижнего слоя СК и бедных, то доминируют (37,0-37,7%) представители госсектора, далее следуют представители приватизированных предприятий (29,1-29,9%) и только около четверти - работники частных фирм.

## **Выводы**

В годы реформ характерной особенностью среднего класса стала высокая социальная мобильность, как восходящая, так и нисходящая. При этом социальная мобильность имела у большей части дореформенного среднего класса нисходящий характер. Восходящая социальная мобильность выражена в среднем классе относительно слабее, хотя даже среди верхнего слоя СК почти 15% выходцев из самых "низов" позднесоветского общества.

Факторами успеха, обеспечивающими приемлемый социальный статус, российский средний класс считает способности; образование; упорный труд; знакомства и связи ("социальный капитал"). При этом под способностями имеется в виду, прежде всего, готовность жить в условиях рынка и возрастающей конкуренции, ориентация на индивидуальную свободу, неконформизм, а также некоторые профессиональные навыки и умения (владение иностранными языками, компьютером и т.п.).

Полагая, что почти всеми своими достижениями в жизни они обязаны самим себе, представители среднего класса заблуждаются. Принадлежность к городской культуре и высокие статусные позиции родителей значительно способствуют занятию более высоких ступеней на социальной лестнице.

## ПРИМЕЧАНИЯ

- <sup>1</sup> Название "нижний слой СК" носит условный характер, и, как показало исследование, на самом деле его представители не могут быть отнесены к среднему классу.
- <sup>2</sup> Сравниваются данные международного сравнительного исследования ISSP 1992 г. и исследования среднего класса РИСиНП 1999 г.
- <sup>3</sup> Нижний слой СК состоит в основном из "синих" воротничков, специалистов и "белых" воротничков - служащих из числа обслуживающего и технического персонала. Бедные же включают в основном специалистов (наиболее неблагополучную часть бюджетников), "синих" воротничков (занятых на госпредприятиях) и "белых" воротничков, также занятых в бюджетной сфере.