

ФЕДЕРАЛЬНОЕ ГОСУДАРСТВЕННОЕ БЮДЖЕТНОЕ УЧРЕЖДЕНИЕ НАУКИ
ИНСТИТУТ СОЦИАЛЬНО-ПОЛИТИЧЕСКИХ ИССЛЕДОВАНИЙ
РОССИЙСКОЙ АКАДЕМИИ НАУК

**В. К. ЛЕВАШОВ, В. А. АФАНАСЬЕВ,
О. П. НОВОЖЕНИНА, И. С. ШУШПАНОВА**

ЭКСПРЕСС-ИНФОРМАЦИЯ «КАК ЖИВЕШЬ, РОССИЯ?»

*XLIII этап социологического мониторинга,
декабрь 2015 года*

Москва ♦ 2016

Левашов В. К., Афанасьев В. А., Новоженина О. П., Шушпанова И. С.
Экспресс-информация «Как живешь, Россия?». XLIII этап социологического мониторинга, декабрь 2015 года. – М.: ФГБУН – ИСПИ РАН, 2016. – 56 с.

Р е ц е н з е н т ы :

Ж. Т. ТОЩЕНКО, член-корреспондент РАН,
В. И. ЧУПРОВ, доктор философских наук

В брошюре представлены результаты XLIII этапа российского социологического мониторинга «Как живешь, Россия?», отражающие динамику восприятия основными группами и слоями населения социально-политической ситуации в России. Авторы анализируют факторы устойчивого развития общества, восприятие кризиса, социальное самочувствие россиян последних лет и их отношение к государству, его политике.

Для исследователей, аналитиков, преподавателей, аспирантов, студентов, специализирующихся на изучении социально-политических процессов, политиков, организаторов и активистов избирательных кампаний, управленческого персонала.

Н а у ч н о е и з д а н и е

*Исследования проведены при финансовой поддержке РФФИ –
проект № 13-06-00166 «Социологический мониторинг
"Социально-политические риски устойчивого развития российского общества
в условиях мирового экономического кризиса 2013–2015 гг."»,
проект № 14-06-10004 «Научный проект проведения полевого этапа
социологического исследования на тему:
"Социально-политические риски устойчивого развития российского общества в
условиях мирового экономического кризиса 2013–2015 гг."»
и РГНФ, проект № 14-03-00321 «Развитие гражданского общества
и институтов демократии в России: социологический мониторинг»,
проект № 16-03-18035 «Организация и проведение полевого этапа
социологического исследования на тему:
"Развитие гражданского общества и институтов демократии в России:
социологический мониторинг"».*

ISBN 978-5-7556-0526-7

© ФГБУН – ИСПИ РАН, 2016
© Левашов В. К., 2016

СОДЕРЖАНИЕ

Характеристика исследования	5
Динамика тревожности респондентов	6
Отношение респондентов к политической системе общества	8
Динамика отношений респондентов к общественным структурам и институтам власти. Вариант ответа «доверяю»	10
Динамика отношений респондентов к общественным структурам и институтам власти. Вариант ответа «не доверяю»	11
Динамика отношения респондентов к курсу проводимых экономических реформ	12
Уровень поддержки респондентами политических партий, движений	14
Рейтинг политиков и партийных лидеров РФ	16
Мнение респондентов об обеспечении государством основных норм жизни демократического общества. Вариант ответа «обеспечиваются»	18
Оценка деятельности Путина В. В. и Медведева Д. А. на постах Президента и председателя Правительства России	21
Суждения респондентов о жизни в стране	22
Мнение респондентов о том, насколько значительны сегодня противоречия, неприязнь в современном российском обществе (вариант ответа «значительны»)	28
Мнение респондентов о том, насколько значительны сегодня противоречия, неприязнь в современном российском обществе (вариант ответа «не значительны»)	30
Динамика поддержки гражданами различных форм защиты своих интересов	32
Мнение респондентов о том, каковы главные причины разразившегося в России экономического кризиса	33
Мнение респондентов о том, отвечают или нет проводимые экономические преобразования интересам большинства населения нашей страны	34
Социальная самоидентификация респондентов	35
Мнение респондентов о том, как повлияет на их материальное положение участие нашей страны в событиях в Крыму, на Украине, в Сирии	35

Распределение ответов респондентов на вопрос: «Чьи интересы, по Вашему мнению, выражает и защищает сегодня российское государство?»	36
Мнение респондентов о выполнении государством своих основных обязанностей перед обществом	38
Мнение респондентов о том, больше пользы или больше вреда приносят им и их близким проводимые в нашей стране реформы	40
Распределение ответов респондентов на вопрос: «Кто, по Вашему мнению, в первую очередь выиграл в результате приватизации?»	41
Мнение респондентов о том, какую религию они исповедуют	42
Самооценка денежных доходов респондентов	44
Динамика значений индекса и индикаторов социально-политической устойчивости	46
Индекс гражданского потенциала общества в России	48
Индекс обеспечения государством норм демократической жизни в обществе	49
Индекс выполнения государством своих основных обязанностей перед обществом	50
Индекс обеспечения государством гарантий прав и свобод человека и гражданина	51
Индекс развития гражданского общества. Оценка гражданами восьми существенных критериев	52
Эмпирическая модель гражданского общества в России, декабрь 2015 г.	53
Динамика индексов и модель развития гражданского общества в России	54
Распределение ответов респондентов на вопрос: «Как бы Вы определили свои политические взгляды?»	55

ХАРАКТЕРИСТИКА ИССЛЕДОВАНИЯ

Центр стратегических социальных и социально-политических исследований ИСПИ РАН продолжает изучение социальной и социополитической ситуации в стране в контексте формирования гражданского общества, построения социального государства и исследования возможностей устойчивого развития страны. Эмпирические исследования проводятся в режиме социологического мониторинга «Как живешь, Россия?». Исследовательский коллектив: д. социол. н. В. К. Левашов (руководитель), с. н. с. В. А. Афанасьев, с. н. с. О. П. Новоженина, канд. социол. н. И. С. Шушпанова. В исследованиях использована квотно-пропорциональная всероссийская выборка с взаимозависимыми характеристиками генеральной совокупности: пола, возраста, образования, местожительства. В основу территориального размещения выборки легло экономико-географическое районирование страны при соблюдении пропорции численности населения и пропорций между городским и сельским населением. Объем выборочной совокупности в декабре 2015 г. составил 1 601 респондентов.

Опрос населения проведен в ноябре–декабре 2015 г. в 12 регионах Российской Федерации. Полевой этап в регионах осуществляли: М. В. Афанасьева, Ю. Н. Мазаев, И. А. Селезнев, Н. М. Тарцан (Москва), А. В. Шентякова (Санкт-Петербург), М. А. Прохоров (Московская обл.), А. И. Верецкая (Воронеж), Л. П. Бердник (Екатеринбург), М. Ю. Ефлова (Казань), В. Ю. Ремлер (Краснодар), Ю. Н. Черкаев, Н. А. Черкаева (Курск), И. В. Саунин, Г. Ю. Саунина (Саратов), В. Л. Чigareва (Томск), Л. П. Бердник (Челябинск), И. М. Овчарова (Ярославль).

Исследования проведены при финансовой поддержке РФФИ – проект № 13-06-00166 «Социологический мониторинг "Социально-политические риски устойчивого развития российского общества в условиях мирового экономического кризиса 2013–2015 гг."», проект № 14-06-10004 «Научный проект проведения полевого этапа социологического исследования на тему: Социально-политические риски устойчивого развития российского общества в условиях мирового экономического кризиса 2013–2015 гг.» и РГНФ, проект № 14-03-00321 «Развитие гражданского общества и институтов демократии в России: социологический мониторинг», проект № 16-03-18035 «Организация и проведение полевого этапа социологического исследования на тему: "Развитие гражданского общества и институтов демократии в России: социологический мониторинг"».

Динамика тревожности респондентов
Вопрос: «Какие проблемы беспокоят Вас в первую очередь?»
РФ, % от числа опрошенных

	Дороговизна жизни	Повышение цен на продукты питания	Примороз чиновников	Повышение тарифов на услуги ЖКХ	Безработица	Безопасность Ваша и Ваших близких	Разделение общества на богатых и бедных	Терроризм	Экологическая обстановка	Падение нравов, культуры	Преступность
1992, VII	-	-	-	-	-	-	-	-	22	13	44
1993, XI	70	-	-	-	24	-	22	-	26	-	51
1994, II	58	-	-	-	24	-	20	-	34	-	50
1995, I	60	-	-	-	21	-	17	-	31	-	43
1995, XI	56	-	-	-	14	-	13	3	21	-	32
1997, I	41	-	-	-	14	-	-	-	24	-	28
2001, XII	66	-	32	-	31	-	33	27	33	32	51
2002, XII	67	-	27	-	29	-	33	29	32	27	49
2003, X	60	-	29	44	25	31	22	31	33	25	44
2005, IX	60	-	29	46	22	33	23	26	29	26	32
2006, I	55	-	31	43	25	28	27	24	31	25	36
2006, VI	62	-	32	45	27	32	30	20	36	30	40
2007, I	58	-	32	46	22	29	27	17	37	29	36
2007, VII	50	-	29	39	21	28	26	21	42	33	41
2008, II	57	-	31	48	18	26	27	15	38	27	36
2008, VI	58	40	29	42	16	27	22	12	38	27	32
2008, XI	58	36	28	35	23	24	22	16	32	29	32
2009, VI	50	34	28	36	32	22	20	9	31	26	28
2009, XII	48	32	33	31	25	25	19	17	32	31	34
2010, VI	51	29	31	38	26	25	20	24	32	26	33
2010, XII	53	39	35	43	29	27	18	15	33	27	30
2011, VI	56	31	33	36	29	25	27	18	33	24	29
2011, XI	56	31	33	42	28	22	22	14	25	24	33
2012, IV	49	30	41	40	27	24	25	14	31	27	33
2012, XII	51	29	44	43	24	24	24	13	24	26	31
2013, VI	50	31	37	45	25	19	27	14	28	29	30
2013, XII	46	26	37	38	22	25	26	22	23	28	33
2014, VI	45	27	31	38	20	23	22	19	23	22	24
2014, XII	50	27	29	35	21	23	24	12	20	23	22
2015, VI	55	32	33	30	27	23	22	8	20	21	17
2015, XII	58	34	33	31	28	26	24	23	22	19	19

Продолжение таблицы

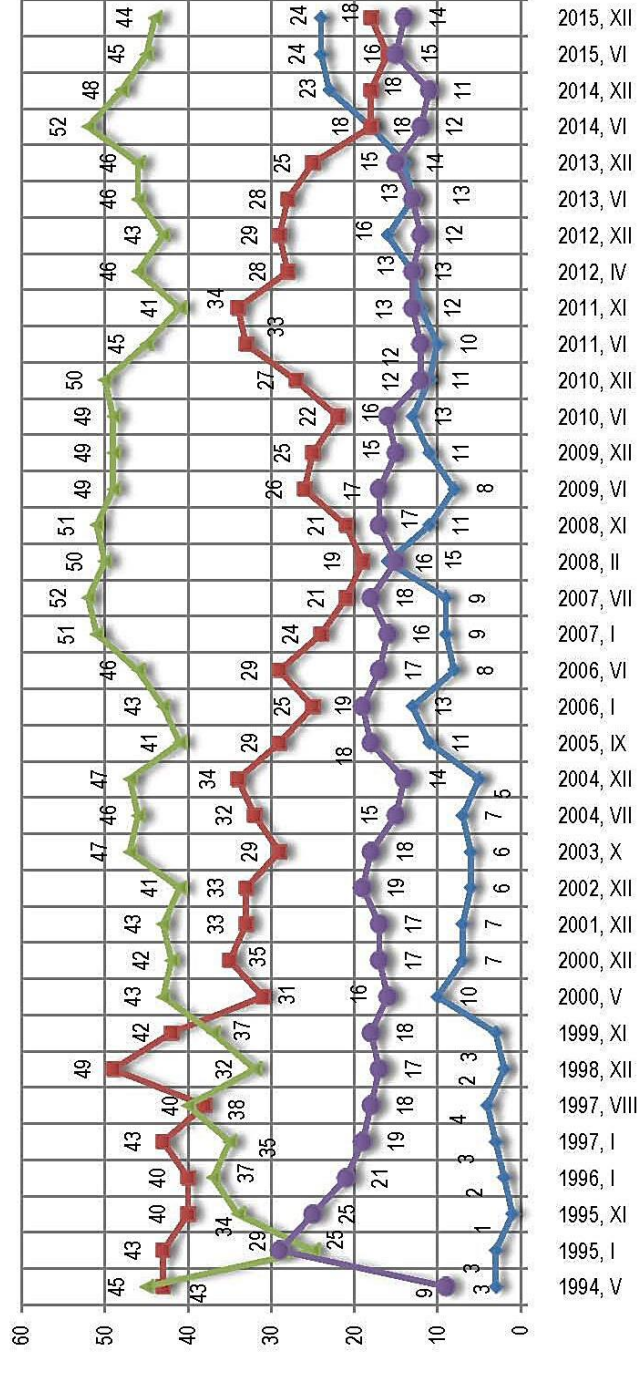
	Страх перед будущим	Обострение международных отношений	Высокая инфляция	Наркомания	Алкоголизм	Ухудшение положения пенсионеров в обществе	Закрытие, простой предприятий	Экономические санкции против России	Задержка выплаты зарплат, пенсий	Ухудшение отношений с США и Европой	Мировой экономический кризис
1992, VII	-	26	-	-	-	-	-	-	-	-	-
1993, XI	-	11	-	-	-	-	-	-	-	-	-
1994, II	-	10	-	-	-	-	32	-	-	-	-
1995, I	-	10	-	-	-	-	30	-	-	-	-
1995, XI	-	6	-	-	-	-	19	-	-	-	-
1997, I	-	7	-	-	-	-	22	-	39	-	-
2001, XII	-	21	-	42	17	-	28	-	19	-	-
2002, XII	-	15	-	26	17	-	19	-	21	-	-
2003, X	-	8	-	32	18	-	16	-	11	-	-
2005, IX	-	8	-	29	20	-	14	-	11	-	-
2006, I	-	10	-	30	20	-	13	-	9	-	-
2006, VI	-	11	-	31	23	-	14	-	9	-	-
2007, I	-	11	-	31	25	-	14	-	9	-	-
2007, VII	-	10	-	34	28	-	10	-	7	-	-
2008, II	-	8	-	30	27	-	13	-	7	-	-
2008, VI	-	9	25	27	22	-	8	-	5	-	-
2008, XI	-	10	26	26	19	-	12	-	7	-	-
2009, VI	-	9	19	22	22	-	15	-	11	-	16
2009, XII	-	9	14	26	25	-	14	-	7	-	14
2010, VI	-	8	13	23	22	-	14	-	7	-	9
2010, XII	-	9	11	22	20	-	11	-	7	-	7
2011, VI	-	10	16	23	24	-	14	-	7	-	4
2011, XI	-	10	11	24	23	-	13	-	7	-	7
2012, IV	-	11	10	25	23	-	14	-	7	-	4
2012, XII	-	12	11	22	22	-	14	-	9	-	6
2013, VI	-	13	12	19	22	-	12	-	7	-	4
2013, XII	-	15	11	23	24	-	13	-	9	-	6
2014, VI	17	17	10	19	21	12	11	-	6	-	6
2014, XII	18	15	13	19	16	12	11	-	7	13	7
2015, VI	14	13	13	17	17	13	12	11	6	10	6
2015, XII	19	14	14	13	13	13	13	10	8	8	8

Примечание: (-) – отсутствие позиции в инструментарии; сумма ответов превышает 100 %, так как респонденты могли отметить несколько позиций.

Источник: Центр стратегических социальных и социально-политических исследований ИСПИ РАН.

Отношение респондентов к политической системе общества

РФ, % от числа опрошенных



- Меня полностью устраивает политическая система нашего общества
- Много недостатков, но их можно устранить реформами
- Меня полностью устраивает политическая система нашего общества
- Затруднились ответить

Источник: Центр стратегических социальных и социально-политических исследований ИСПИ РАН.

Отношение респондентов к политической системе общества

РФ, % от числа опрошенных

	Меня полностью устраивает политическая система нашего общества	Политическую систему необходимо изменить радикальным образом	Много недостатков, но их можно устранить реформами	Затруднились ответить
1994, V	3	43	45	9
1995, I	3	43	25	29
1995, XI	1	40	34	25
1996, I	2	40	37	21
1997, I	3	43	35	19
1997, VIII	4	38	40	18
1998, XII	2	49	32	17
1999, XI	3	42	37	18
2000, V	10	31	43	16
2000, XII	7	35	42	17
2001, XII	7	33	43	17
2002, XII	6	33	41	19
2003, X	6	29	47	18
2004, VII	7	32	46	15
2004, XII	5	34	47	14
2005, IX	11	29	41	18
2006, I	13	25	43	19
2006, VI	8	29	46	17
2007, I	9	24	51	16
2007, VII	9	21	52	18
2008, II	16	19	50	15
2008, XI	11	21	51	17
2009, VI	8	26	49	17
2009, XII	11	25	49	15
2010, VI	13	22	49	16
2010, XII	11	27	50	12
2011, VI	10	33	45	12
2011, XI	12	34	41	13
2012, IV	13	28	46	13
2012, XII	16	29	43	12
2013, VI	13	28	46	13
2013, XII	14	25	46	15
2014, VI	18	18	52	12
2014, XII	23	18	48	11
2015, VI	24	16	45	15
2015, XII	24	18	44	14

Источник: Центр стратегических социальных и социально-политических исследований ИСПИ РАН.

**Динамика отношений респондентов
к общественным структурам и институтам власти.
Вариант ответа «доверяю»
РФ, % от числа опрошенных**

	Президент РФ	Правительство РФ	Совет Федерации	Государственная Дума	Администрация Президента РФ	Совет Безопасности	Общественная палата	Полиция, суд, прокуратура	Армия	Профсоюзы	Церковь	Партии, политические движения	Общественные организации	Руководители регионов	Средства массовой информации	Банковские, предпринимательские круги
1995, I	9	8	7	10	-	-	-	16	35	18	-	6	-	11	21	6
1997, I	17	14	10	14	9	10	-	10	36	11	33	11	-	28	20	8
1998, XII	6	11	8	13	3	9	-	11	27	17	33	13	-	23	18	5
1999, XI	4	18	14	14	3	14	-	12	38	15	26	7	-	23	12	5
2000, V	41	20	13	12	14	17	-	13	43	21	35	16	-	20	17	8
2000, XII	43	23	9	12	10	19	-	15	41	19	28	17	-	21	16	11
2001, XII	49	23	15	12	16	21	-	12	39	17	33	12	-	17	12	10
2002, XII	44	18	10	10	15	17	-	10	31	13	33	15	-	23	17	11
2003, X	57	20	13	9	19	22	-	11	36	15	36	8	-	20	17	12
2004, VI	53	23	13	10	20	23	-	9	30	17	38	9	-	16	20	10
2004, XII	49	17	11	6	19	21	-	9	27	16	35	5	-	15	19	12
2005, IX	48	20	14	10	19	23	-	12	31	12	35	7	-	21	23	12
2006, I	46	20	13	10	20	20	-	11	30	14	35	9	-	19	22	11
2006, VI	51	18	12	10	20	21	-	11	30	15	37	8	-	18	23	10
2007, I	63	26	15	12	26	31	17	11	39	19	46	9	20	17	21	16
2007, VII	63	28	17	13	26	29	16	9	30	17	42	13	20	22	20	12
2008, II	70	39	25	18	34	30	20	11	41	20	43	13	20	24	22	15
2008, VI	57	38	21	16	31	28	21	11	47	23	51	10	20	24	22	15
2008, XI	60	46	22	17	35	34	18	13	43	18	47	13	22	26	23	13
2009, VI	56	42	20	19	30	29	17	15	40	18	47	11	20	24	23	10
2009, XII	58	45	26	19	32	32	23	13	41	24	45	19	25	25	27	15
2010, VI	59	44	25	22	31	30	21	15	46	24	50	21	30	35	26	16
2010, XII	55	43	26	18	32	31	21	11	40	18	49	17	27	34	26	15
2011, VI	49	38	21	16	24	27	16	12	40	19	46	16	23	23	26	12
2011, XI	47	39	22	19	28	28	21	14	41	20	49	20	28	28	24	13
2012, IV	51	37	24	19	27	32	21	13	48	23	55	22	32	24	23	14
2012, XII	47	35	27	21	28	32	23	18	47	21	52	22	31	29	26	16
2013, VI	50	35	25	19	26	33	24	20	49	24	52	22	29	29	27	17
2013, XII	52	38	30	18	30	35	22	16	51	22	51	16	28	27	26	15
2014, VI	72	49	38	27	42	48	29	21	61	25	55	19	29	36	24	16
2014, XII	70	46	36	25	40	40	23	19	57	19	52	18	27	33	17	12
2015, VI	73	45	32	23	40	41	23	18	62	23	46	16	24	30	22	11
2015, XII	77	48	34	21	41	43	21	16	67	16	52	12	19	29	15	9

Примечание: (-) – отсутствие позиции в инструментарии.

Источник: Центр стратегических социальных и социально-политических исследований ИСПИ РАН.

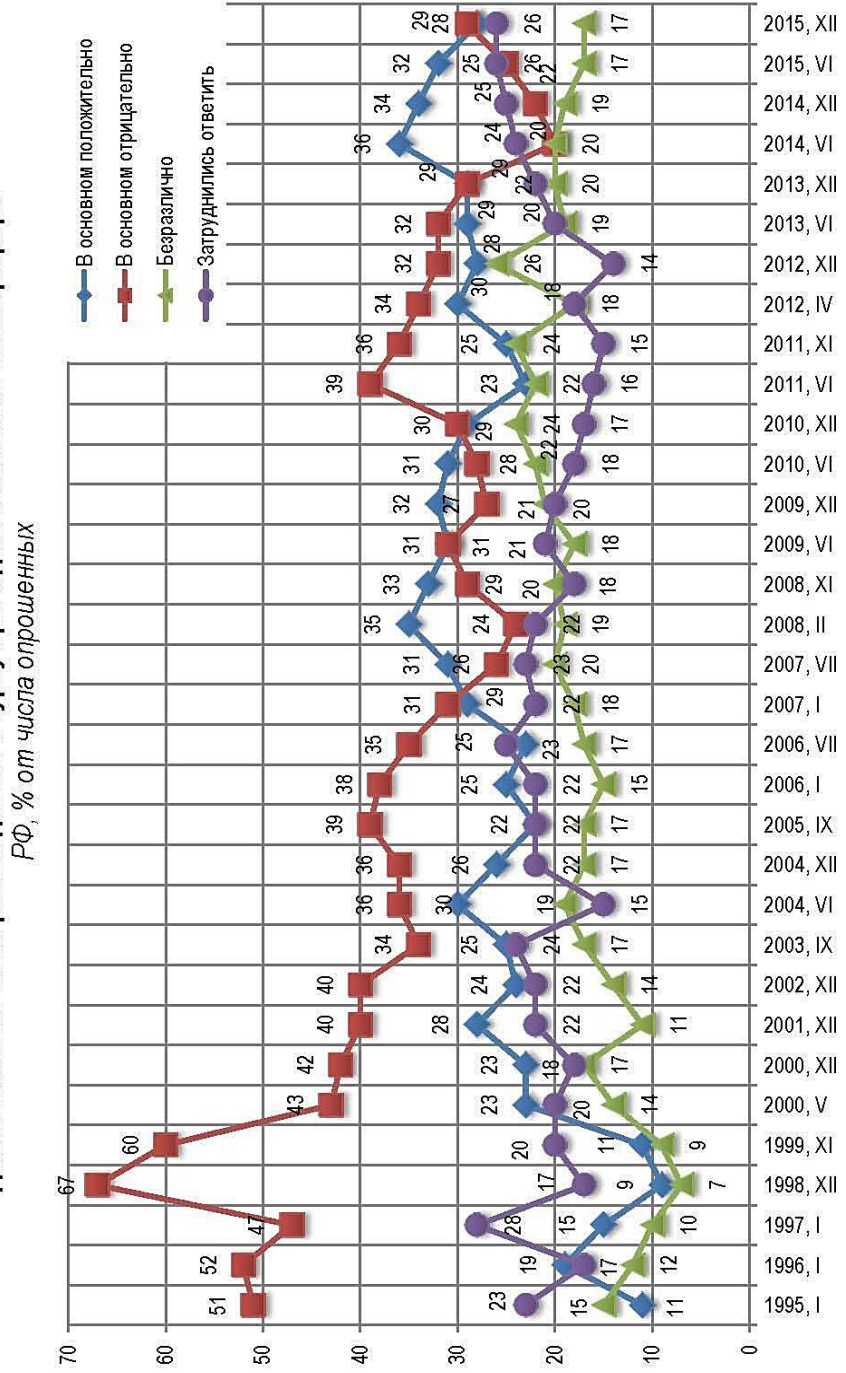
**Динамика отношений респондентов
к общественным структурам и институтам власти.
Вариант ответа «не доверяю»
РФ, % от числа опрошенных**

	Президент РФ	Правительство РФ	Совет Федерации	Государственная Дума	Администрация Президента РФ	Совет Безопасности	Общественная палата	Полиция, суд, прокуратура	Армия	Профсоюзы	Церковь	Партии, политические движения	Общественные организации	Руководители регионов	Средства массовой информации	Банковские, предпринимательские круги
1995, I	74	69	60	61	-	-	-	59	40	52	-	63	-	59	53	65
1997, I	73	72	65	64	74	66	-	66	50	62	48	65	-	62	60	74
1998, XII	85	66	67	69	83	65	-	74	46	62	39	61	-	39	62	78
1999, XI	88	60	54	62	82	58	-	70	44	61	48	64	-	51	66	78
2000, V	39	48	52	62	57	51	-	72	37	54	41	60	-	54	59	70
2000, XII	42	57	60	66	59	47	-	70	44	55	46	57	-	57	63	70
2001, XII	35	53	51	63	57	43	-	70	39	56	38	58	-	55	66	68
2002, XII	36	57	53	67	50	45	-	68	39	53	38	57	-	52	56	58
2003, X	28	55	52	66	49	43	-	73	43	56	36	71	-	56	60	63
2004, VI	31	51	52	63	46	42	-	72	47	55	34	63	-	57	55	64
2004, XII	33	59	55	69	50	48	-	72	48	56	37	68	-	60	57	62
2005, IX	28	49	41	57	42	34	-	64	39	45	26	58	-	47	45	52
2006, I	36	56	49	65	48	44	-	71	46	56	37	65	-	53	56	62
2006, VI	34	57	48	68	46	40	-	76	49	54	36	68	-	54	56	59
2007, I	23	52	47	65	38	34	42	75	43	49	29	64	47	56	53	58
2007, VII	28	51	48	61	42	40	45	75	48	54	35	63	46	55	56	64
2008, II	21	41	41	59	36	38	42	73	41	52	31	60	45	52	56	58
2008, VI	18	34	37	51	28	27	32	74	31	44	21	58	41	44	47	54
2008, XI	17	31	35	52	27	24	33	69	34	45	21	56	36	44	49	52
2009, VI	25	35	35	51	33	30	33	68	34	40	22	58	38	51	48	60
2009, XII	25	32	34	50	32	29	33	69	36	37	23	51	34	49	45	54
2010, VI	22	33	34	44	31	28	31	68	30	36	24	50	32	38	46	59
2010, XII	24	33	34	48	32	27	32	68	33	43	22	50	35	39	45	56
2011, VI	32	41	43	55	43	37	44	72	35	44	25	56	40	58	47	65
2011, XI	34	42	41	49	38	34	36	71	35	41	24	51	33	46	47	57
2012, IV	34	44	41	52	42	34	36	74	28	41	24	53	32	32	53	61
2012, XII	38	48	43	55	42	35	39	66	30	43	28	52	35	42	47	56
2013, VI	32	45	40	53	40	31	37	63	26	40	23	52	34	43	42	53
2013, XII	30	40	37	50	38	30	35	61	24	38	24	50	31	42	47	54
2014, VI	15	29	29	41	26	23	28	59	20	40	22	51	32	32	44	57
2014, XII	18	31	31	44	27	25	29	60	21	40	23	51	30	35	51	59
2015, VI	14	31	29	41	23	21	30	58	15	33	25	49	31	36	42	57
2015, XII	10	28	27	43	18	17	24	62	14	38	23	52	35	36	48	63

Примечание: (-) – отсутствие позиции в инструментари.

Источник: Центр стратегических социальных и социально-политических исследований ИСПИ РАН.

Динамика отношения респондентов к курсу проводимых экономических реформ



Источник: Центр стратегических социальных и социально-политических исследований ИСПИ РАН.

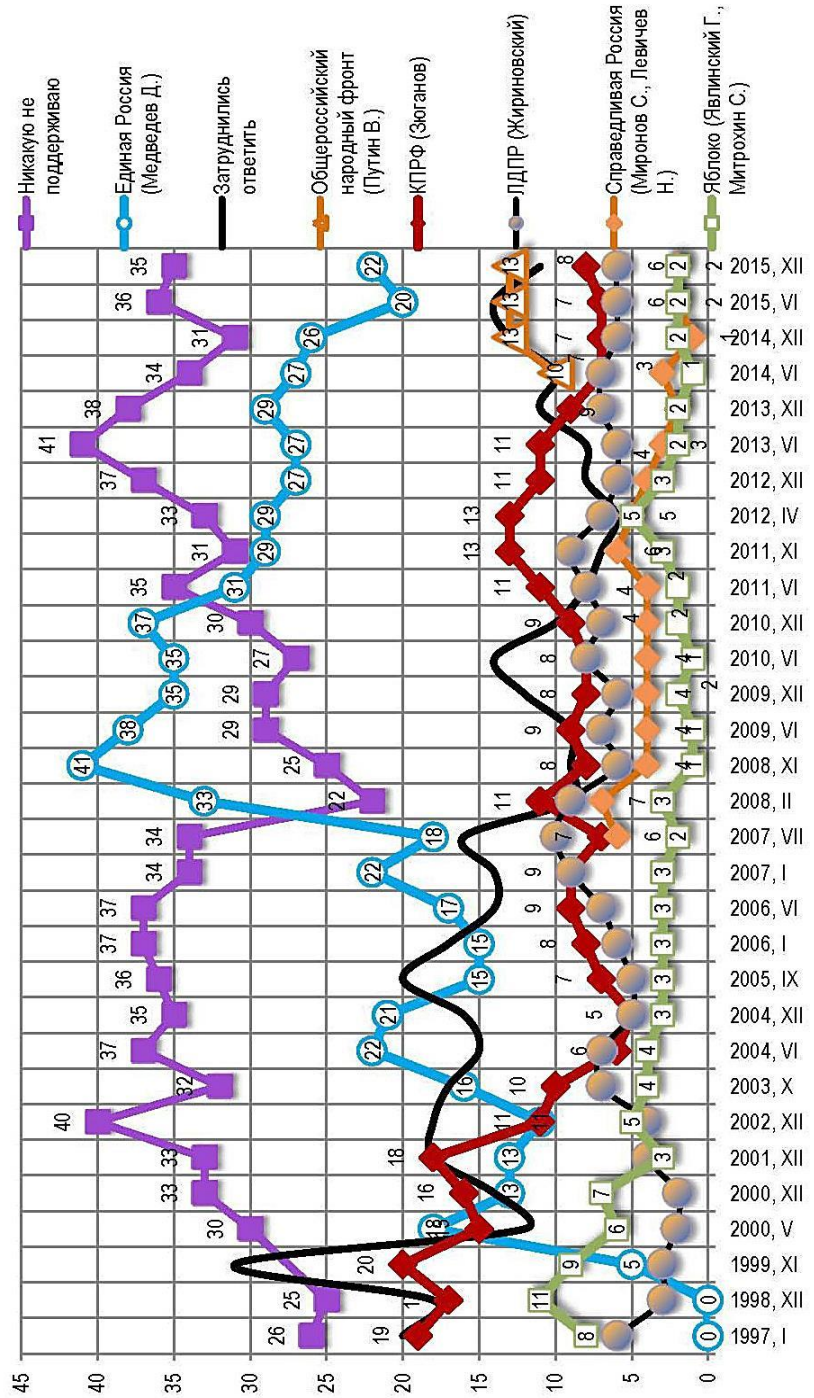
Динамика отношения респондентов к курсу проводимых экономических реформ
РФ, % от числа опрошенных

	В основном положительно	В основном отрицательно	Безразлично	Затруднились ответить
1995, I	11	51	15	23
1996, I	19	52	12	17
1997, I	15	47	10	28
1998, XII	9	67	7	17
1999, XI	11	60	9	20
2000, V	23	43	14	20
2000, XII	23	42	17	18
2001, XII	28	40	11	22
2002, XII	24	40	14	22
2003, IX	25	34	17	24
2004, VI	30	36	19	15
2004, XII	26	36	17	22
2005, IX	22	39	17	22
2006, I	25	38	15	22
2006, VII	23	35	17	25
2007, I	29	31	18	22
2007, VII	31	26	20	23
2008, II	35	24	19	22
2008, XI	33	29	20	18
2009, VI	31	31	18	21
2009, XII	32	27	21	20
2010, VI	31	28	22	18
2010, XII	29	30	24	17
2011, VI	23	39	22	16
2011, XI	25	36	24	15
2012, IV	30	34	18	18
2012, XII	28	32	26	14
2013, VI	29	32	19	20
2013, XII	29	29	20	22
2014, VI	36	20	20	24
2014, XII	34	22	19	25
2015, VI	32	25	17	26
2015, XII	28	29	17	26

Источник: Центр стратегических социальных и социально-политических исследований ИСПИ РАН.

Уровень поддержки респондентами политических партий, движений

РФ, % от числа опрошенных



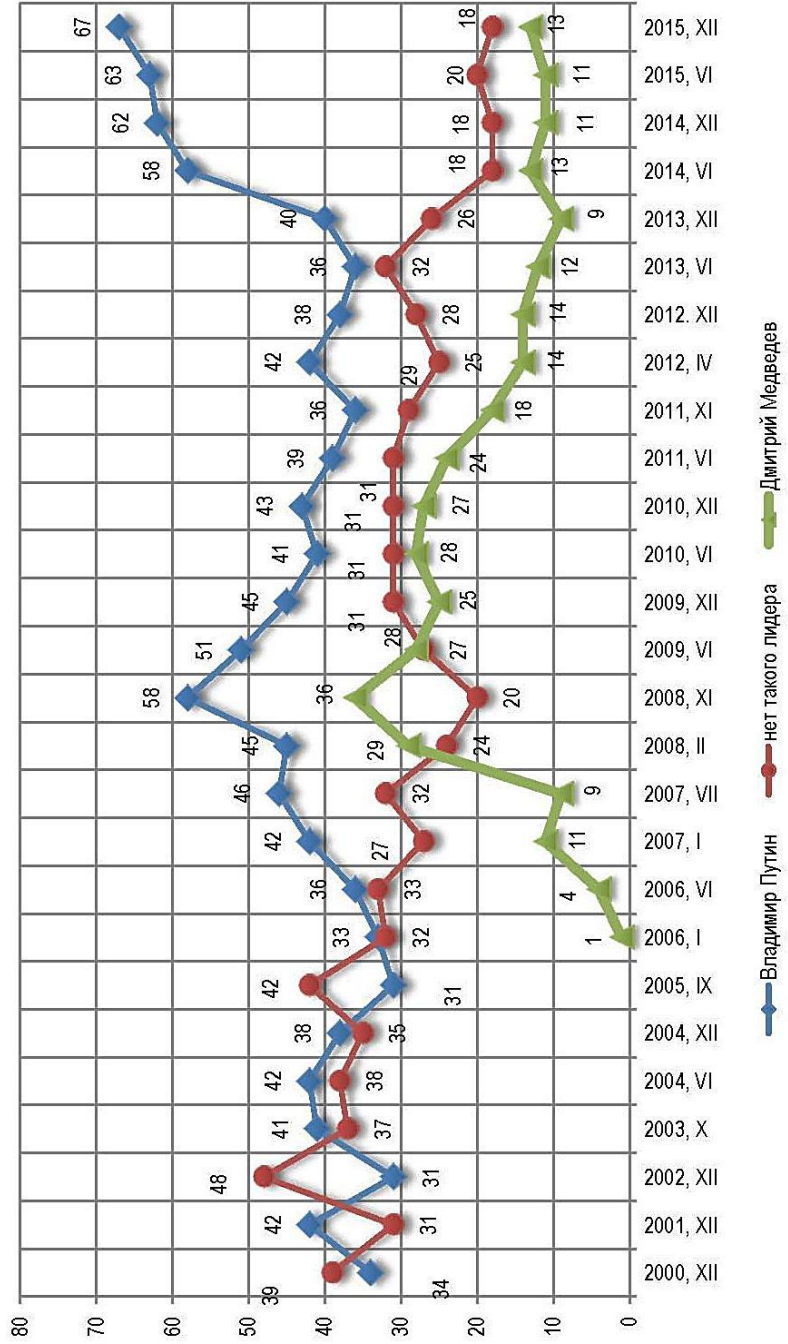
Источник: Центр стратегических социальных и социально-политических исследований ИСПИ РАН.

Уровень поддержки респондентами политических партий, движений
РФ, % от числа опрошенных

	«Единая Россия»	КПРФ	ЛДПР	«Справедливая Россия»	«Яблоко»	Общероссийский народный фронт	Никакую не поддерживаю	Затруднились ответить
1997, I	-	19	6	-	8	-	26	20
1998, XII	-	17	3	-	11	-	25	18
1999, XI	5	20	3	-	9	-	-	31
2000, V	18	15	2	-	6	-	30	12
2000, XII	13	16	2	-	7	-	33	14
2001, XII	13	18	4	-	3	-	33	18
2002, XII	11	11	4	-	5	-	40	18
2003, X	16	10	7	-	4	-	32	17
2004, VI	22	6	7	-	4	-	37	15
2004, XII	21	5	5	-	3	-	35	16
2005, IX	15	7	5	-	3	-	36	20
2006, I	15	8	6	-	3	-	37	17
2006, VI	17	9	7	-	3	-	37	14
2007, I	22	9	9	-	3	-	34	14
2007, VII	18	7	10	6	2	-	34	16
2008, II	33	11	9	7	3	-	22	9
2008, XI	41	8	6	4	1	-	25	9
2009, VI	38	9	7	4	1	-	29	9
2009, XII	35	8	6	4	2	-	29	12
2010, VI	35	8	8	4	1	-	27	14
2010, XII	37	9	7	4	2	-	30	10
2011, VI	31	11	8	4	2	-	35	8
2011, XI	29	13	9	6	3	-	31	7
2012, IV	29	13	7	5	5	-	33	6
2012, XII	27	11	6	4	3	-	37	8
2013, VI	27	11	6	3	2	-	41	8
2013, XII	29	9	7	2	2	-	38	11
2014, VI	27	7	7	3	1	10	34	10
2014, XII	26	7	6	1	2	13	31	13
2015, VI	20	7	6	2	2	13	36	14
2015, XII	22	8	6	2	2	13	35	11

Источник: Центр стратегических социальных и социально-политических исследований ИСПИ РАН.

Рейтинг политиков и партийных лидеров РФ
РФ, % от числа опрошенных



Источник: Центр стратегических социальных и социально-политических исследований ИСПИ РАН.

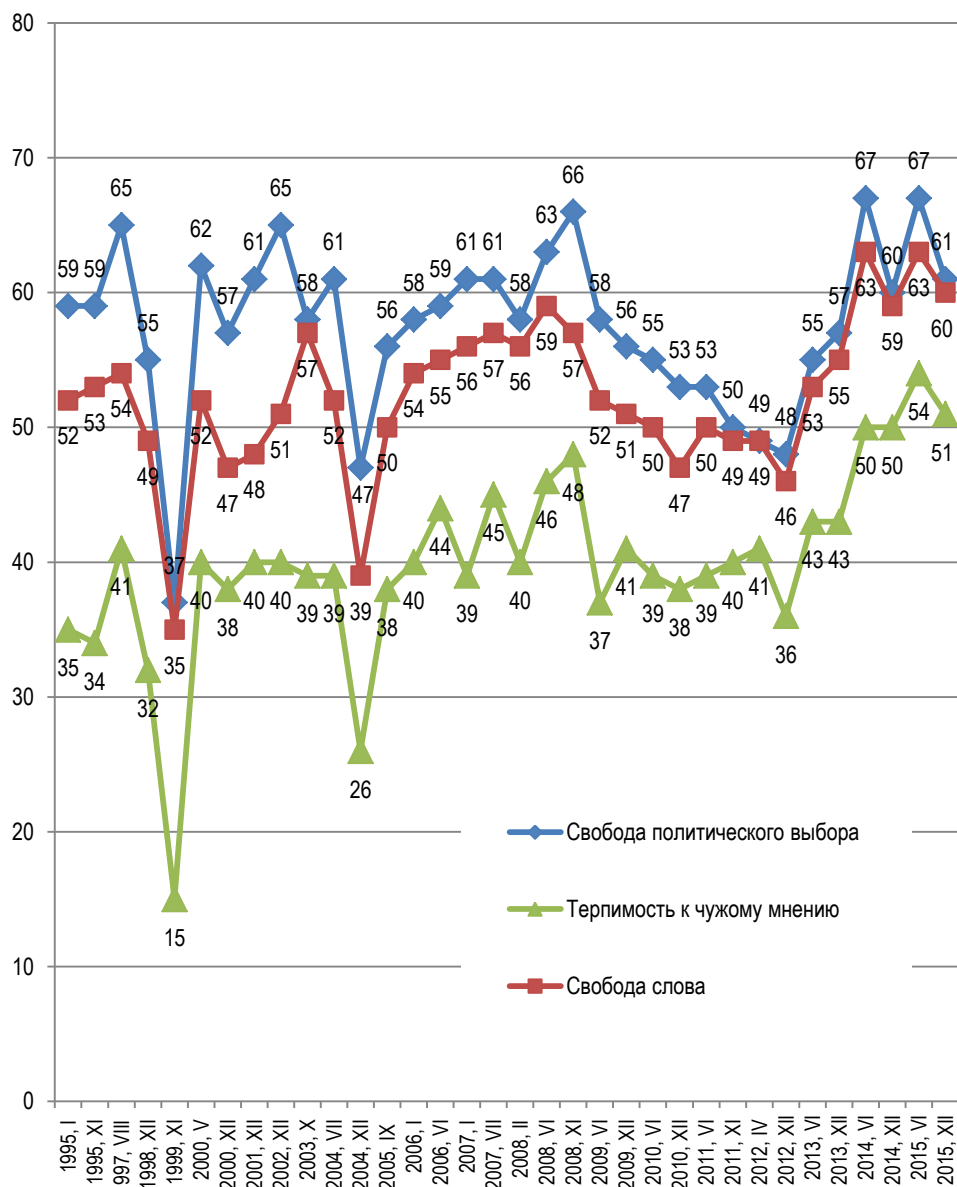
Рейтинг политиков и партийных лидеров РФ
Вопрос: «Кто из перечисленных лидеров, по Вашему мнению, способен вывести Россию из кризиса?»
РФ, % от числа опрошенных

	2000, XII	2001, XII	2002, XII	2003, X	2004, VI	2004, XII	2005, IX	2006, I	2006, VI	2007, I	2007, VII	2008, II	2008, XI	2009, VI	2009, XII	2010, VI	2010, XII	2011, VI	2011, XI	2012, IV	2012, XII	2013, VI	2013, XII	2014, VI	2014, XII	2015, VI	2015, XII	
В. Путин	34	42	31	41	42	38	31	33	36	42	46	45	58	51	45	41	43	39	36	42	38	36	40	58	62	63	67	
С. Шойгу	6	9	7	10	10	12	8	10	11	10	11	11	11	8	9	8	7	9	6	10	14	19	21	21	20	20	23	
Нет такого лидера	39	31	48	37	38	35	42	32	33	27	32	24	20	27	31	31	31	29	25	28	32	26	18	18	20	18	18	
С. В. Лавров																										13	15	
Д. Медведев	-	-	-	-	-	-	-	1	4	11	9	29	36	28	25	28	27	24	18	14	14	12	9	13	11	11	13	
В. Жириновский	3	6	4	9	8	8	8	11	9	11	11	11	9	9	8	10	8	11	11	9	7	8	8	9	9	7	7	
А. Лукашенко	9	11	5	3	2	4	5	7	8	7	5	4	8	6	7	4	5	6	4	7	6	5	6	6	5	6	5	
Г. Зюганов	16	18	8	7	4	4	6	6	6	8	6	11	7	7	7	8	10	13	12	11	9	8	7	7	7	5	7	
С. Собянин	-	-	-	-	-	-	-	5	5	4	2	0	3	1	1	2	5	4	5	3	4	4	9	5	5	4	5	
Патриарх Кирилл	-	-	-	-	-	-	-	-	-	-	-	-	-	-	-	-	5	4	4	4	4	5	4	6	5	3	3	
А. Кудрин	-	-	-	-	-	1	0	1	1	0	-	-	-	1	0	1	1	2	3	3	4	3	4	3	2	3	2	
С. Железняк	-	-	-	-	-	-	-	-	-	-	-	-	-	-	-	-	-	-	-	-	-	-	-	2	1	3	2	
М. Ходорковский	-	-	-	2	2	3	3	2	4	3	3	3	2	3	2	4	3	5	4	5	3	3	3	3	2	3	2	3
Г. Явлинский	8	4	6	5	3	3	2	4	2	2	2	3	2	2	1	2	2	2	3	4	3	2	2	2	2	2	2	
С. Миронов	-	-	-	1	1	1	1	1	2	3	6	4	5	3	3	3	3	5	6	6	5	4	2	3	1	2	2	
В. Матвиенко	-	-	-	-	-	-	-	-	-	-	-	-	-	-	-	-	-	-	-	-	-	-	-	-	2	2	1	2
А. Чубайс	5	2	3	1	1	1	2	1	1	1	-	-	1	0	1	0	0	1	0	0	1	0	0	1	1	1	0	
М. Касьянов	2	5	5	3	-	-	2	1	2	1	1	1	1	1	1	1	1	1	1	1	1	0	0	0	1	0	0	

Примечание: (-) – отсутствие позиции в инструментарии; сумма ответов превышает 100 %, так как респонденты могли отметить несколько позиций.

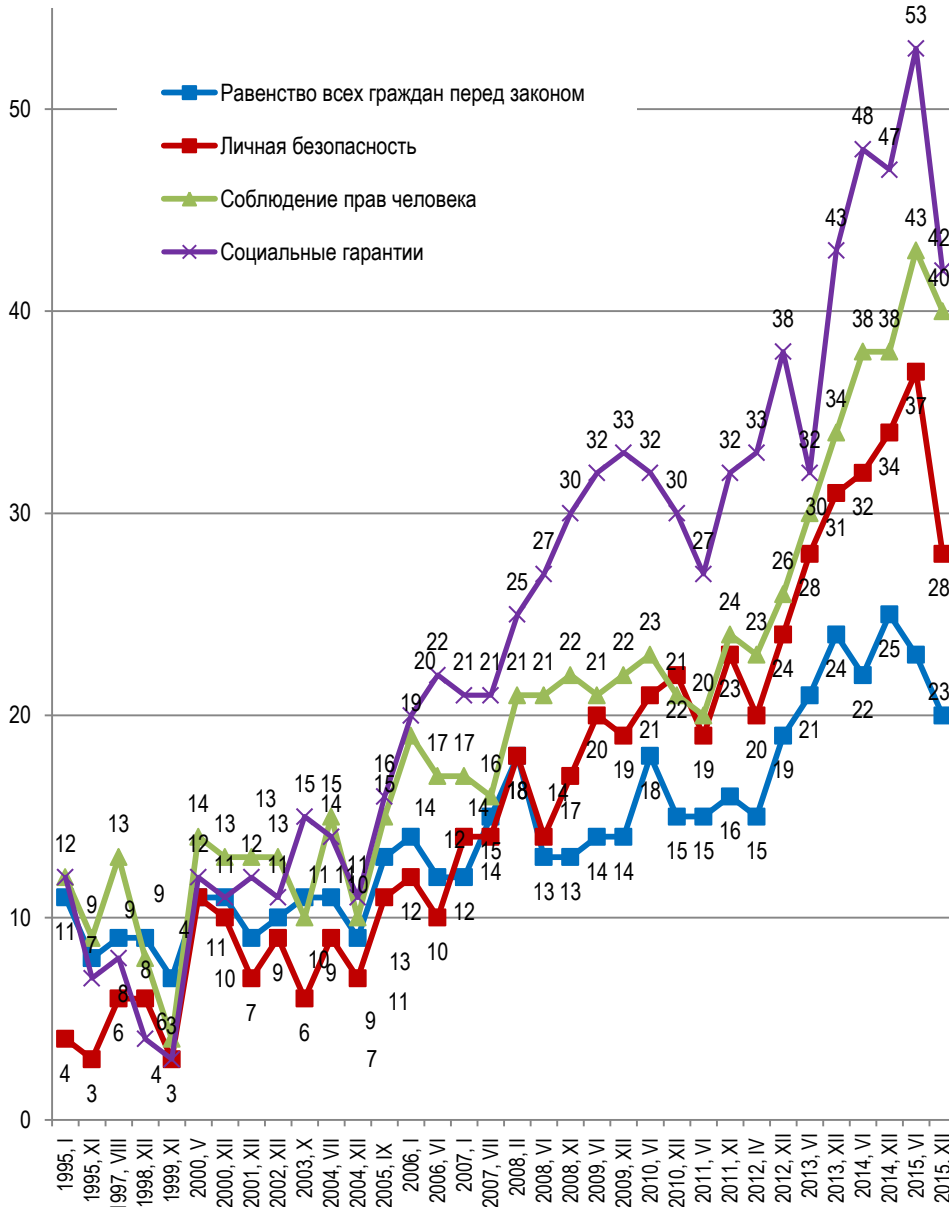
Источник: Центр стратегических социальных и социально-политических исследований ИСПИ РАН.

**Мнение респондентов об обеспечении государством
основных норм жизни демократического общества в нашей стране.
Вариант ответа «обеспечиваются»**
РФ, % от числа опрошенных



Источник: Центр стратегических социальных и социально-политических исследований ИСПИ РАН.

**Мнение респондентов об обеспечении государством
основных норм жизни демократического общества в нашей стране.
Вариант ответа «обеспечиваются»**
РФ, % от числа опрошенных



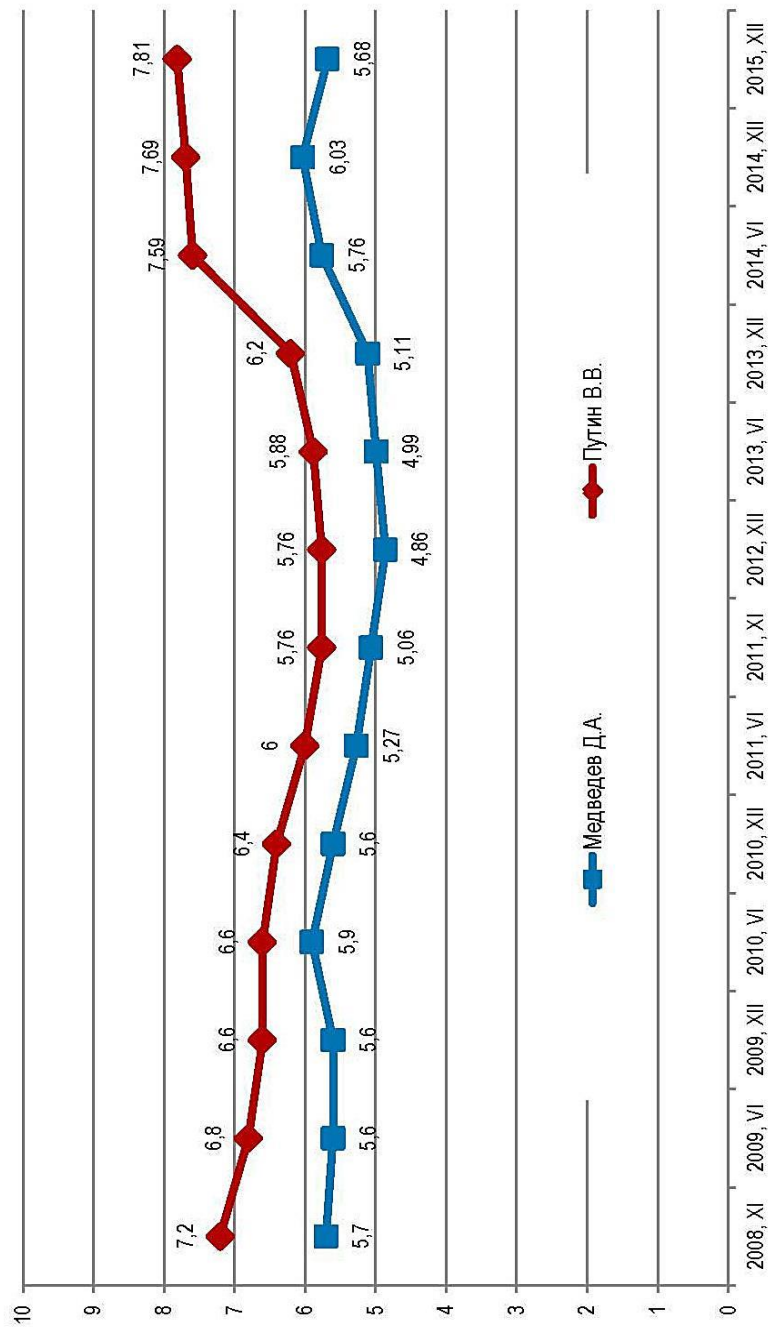
Источник: Центр стратегических социальных и социально-политических исследований ИСПИ РАН.

**Мнение респондентов об обеспечении государством
основных норм жизни демократического общества в нашей стране.
Вариант ответа «обеспечиваются»
РФ, % от числа опрошенных**

	Равенство всех граждан перед законом	Личная безопасность	Соблюдение прав человека	Социальные гарантии	Свобода политического выбора	Терпимость к чужому мнению	Свобода слова
1995, I	11	4	12	12	59	35	52
1995, XI	8	3	9	7	59	34	53
1997, VIII	9	6	13	8	65	41	54
1998, XII	9	6	8	4	55	32	49
1999, XI	7	3	4	3	37	15	35
2000, V	11	11	14	12	62	40	52
2000, XII	11	10	13	11	57	38	47
2001, XII	9	7	13	12	61	40	48
2002, XII	10	9	13	11	65	40	51
2003, X	11	6	10	15	58	39	57
2004, VII	11	9	15	14	61	39	52
2004, XII	9	7	10	11	47	26	39
2005, IX	13	11	15	16	56	38	50
2006, I	14	12	19	20	58	40	54
2006, VI	12	10	17	22	59	44	55
2007, I	12	14	17	21	61	39	56
2007, VII	15	14	16	21	61	45	57
2008, II	18	18	21	25	58	40	56
2008, VI	13	14	21	27	63	46	59
2008, XI	13	17	22	30	66	48	57
2009, VI	14	20	21	32	58	37	52
2009, XII	14	19	22	33	56	41	51
2010, VI	18	21	23	32	55	39	50
2010, XII	15	22	21	30	53	38	47
2011, VI	15	19	20	27	53	39	50
2011, XI	16	23	24	32	50	40	49
2012, IV	15	20	23	33	49	41	49
2012, XII	19	24	26	38	48	36	46
2013, VI	21	28	30	32	55	43	53
2013, XII	24	31	34	43	57	43	55
2014, VI	22	32	38	48	67	50	63
2014, XII	25	34	38	47	60	50	59
2015, VI	23	37	43	53	67	54	63
2015, XII	20	28	40	42	61	51	60

Источник: Центр стратегических социальных и социально-политических исследований ИСПИ РАН.

Оценка деятельности Путина В. В. и Медведева Д. А. на постах Президента и председателя Правительства России
 РФ. Баллы по десятибалльной шкале



Источник: Центр стратегических социальных и социально-политических исследований ИСПИ РАН.

Суждения респондентов о жизни в стране

РФ, % от числа опрошенных

	Сейчас каждый, кто может и хочет работать, способен обеспечить свое материальное благополучие	Сколько ни работай, материального благополучия себе не обеспечишь	Затруднились ответить
1994, II	20	70	10
1995, I	15	69	16
1995, XI	15	61	24
1996, V	24	68	8
1997, VIII	27	66	7
1998, XII	13	68	19
1999, XI	18	65	17
2000, V	26	55	19
2000, XII	26	58	16
2001, XII	26	57	17
2002, XII	30	42	28
2003, X	40	39	21
2004, VI	40	48	12
2004, XII	40	45	15
2005, IX	38	43	19
2006, I	37	45	18
2006, VI	40	45	15
2007, I	40	42	18
2007, VII	38	45	17
2008, II	42	45	13
2008, VI	46	40	14
2008, XI	41	44	15
2009, VI	35	48	17
2009, XII	37	44	19
2010, VI	38	46	16
2010, XII	41	46	13
2011, VI	37	48	15
2011, XI	38	47	15
2012, IV	43	42	15
2012, XI	45	42	13
2013, VI	40	46	14
2013, XII	39	47	14
2014, VI	40	47	13
2014, XII	47	42	11
2015, VI	42	42	16
2015, XII	37	47	16

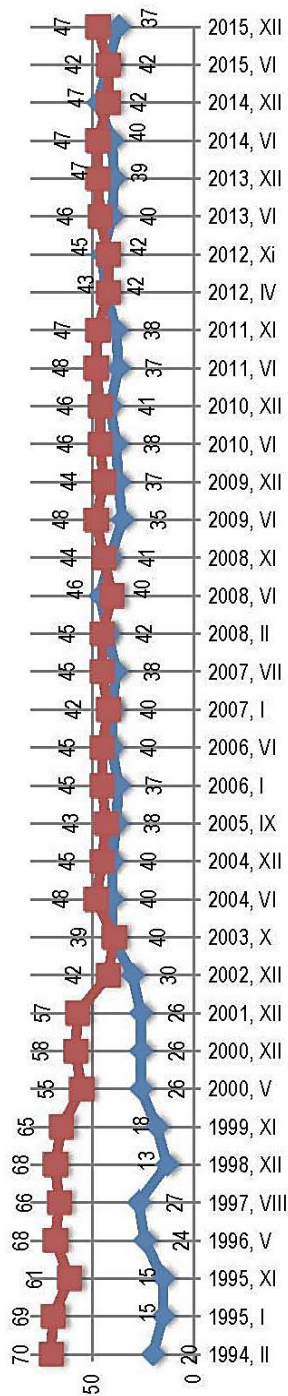
Продолжение таблицы

	Власти заботятся о жизни простых людей	Людам у власти нет никакого дела до простых людей	Затруднились ответить
1994, II	1	66	33
1995, I	1	56	43
1995, XI	1	50	49
1996, V	3	64	33
1997, VIII	4	57	39
1998, XII	2	65	33
1999, XI	4	63	33
2000, V	2	53	45
2000, XII	2	56	42
2001, XII	3	60	37
2002, XII	2	64	34
2003, X	5	73	22
2004, VI	7	77	16
2004, XII	5	80	15
2005, IX	5	80	15
2006, I	6	77	17
2006, VI	4	80	16
2007, I	6	79	15
2007, VII	6	75	19
2008, II	9	72	19
2008, VI	7	72	21
2008, XI	9	69	22
2009, VI	9	69	22
2009, XII	8	70	22
2010, VI	9	67	24
2010, XII	10	67	23
2011, VI	7	75	18
2011, XI	8	75	17
2012, IV	7	74	19
2012, XI	12	68	20
2013, VI	9	72	19
2013, XII	8	68	24
2014, VI	11	64	25
2014, XII	12	68	20
2015, VI	9	67	24
2015, XII	8	67	25

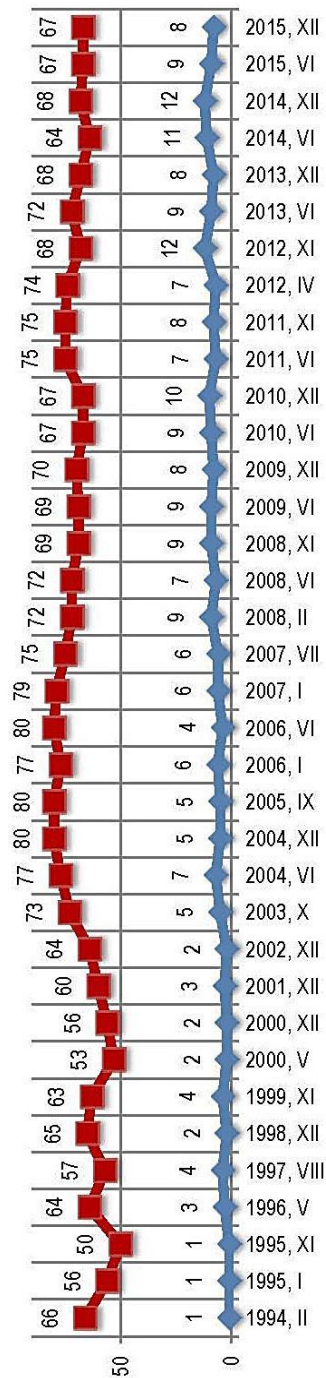
Источник: Центр стратегических социальных и социально-политических исследований ИСПИ РАН.

Суждения респондентов о жизни в стране

РФ, % от числа опрошенных



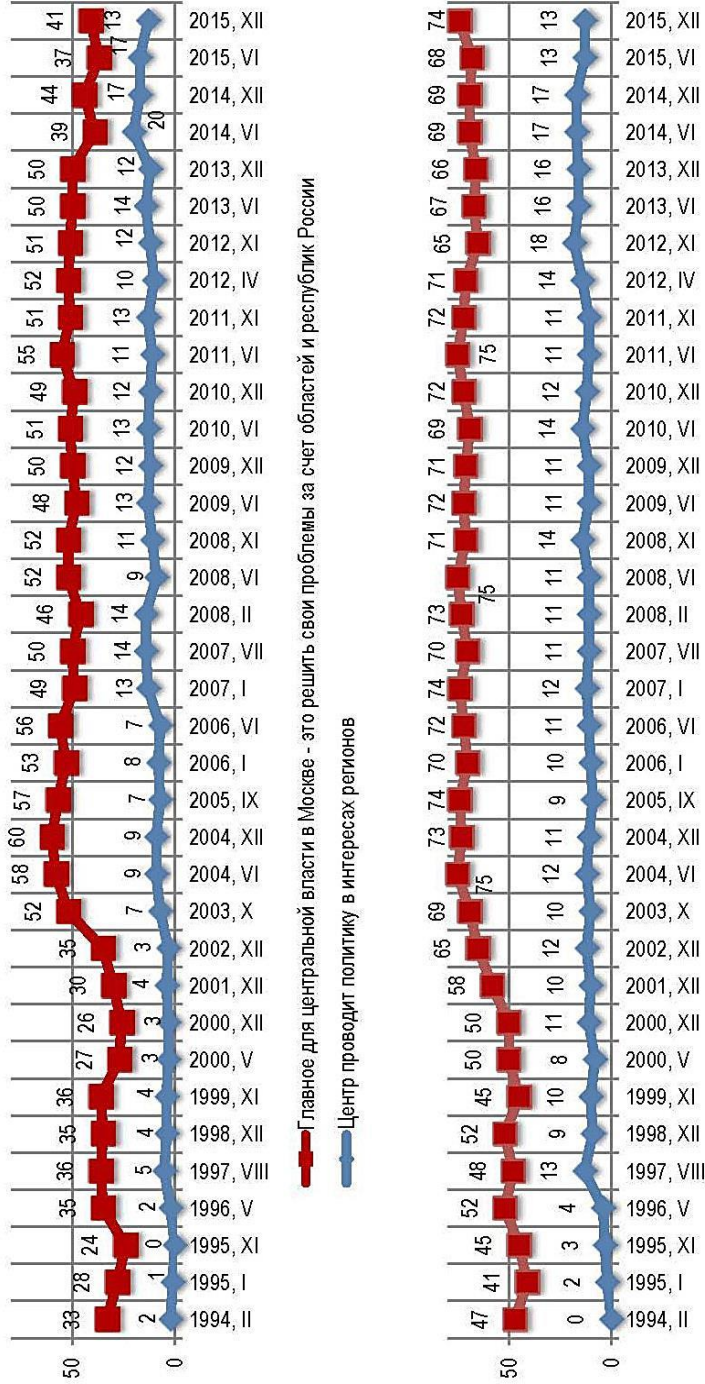
— Сейчас каждый, кто может и хочет работать, способен обеспечить свое материальное благополучие
 — Сколько ни работай, материального благополучия себе не обеспечишь



— Власти заботятся о жизни простых людей
 — Людьми у власти нет никакого дела до простых людей

Источник: Центр стратегических социальных и социально-политических исследований ИСПИ РАН.

Суждения респондентов о жизни в стране РФ, % от числа опрошенных



Источник: Центр стратегических социальных и социально-политических исследований ИСПИ РАН.

Суждения респондентов о жизни в стране

РФ, % от числа опрошенных

	Главное для центральной власти в Москве – это решить свои проблемы за счет областей и республик России	Центр проводит политику в интересах регионов	Затруднились ответить
1994, II	33	2	65
1995, I	28	1	71
1995, XI	24	0	76
1996, V	35	2	63
1997, VIII	36	5	59
1998, XII	35	4	61
1999, XI	36	4	60
2000, V	27	3	70
2000, XII	26	3	71
2001, XII	30	4	66
2002, XII	35	3	62
2003, X	52	7	41
2004, VI	58	9	33
2004, XII	60	9	31
2005, IX	57	7	36
2006, I	53	8	39
2006, VI	56	7	37
2007, I	49	13	38
2007, VII	50	14	36
2008, II	46	14	40
2008, VI	52	9	39
2008, XI	52	11	37
2009, VI	48	13	39
2009, XII	50	12	38
2010, VI	51	13	36
2010, XII	49	12	39
2011, VI	55	11	34
2011, XI	51	13	36
2012, IV	52	10	38
2012, XI	51	12	37
2013, VI	50	14	36
2013, XII	50	12	38
2014, VI	39	20	41
2014, XII	44	17	39
2015, VI	37	17	46
2015, XII	41	13	46

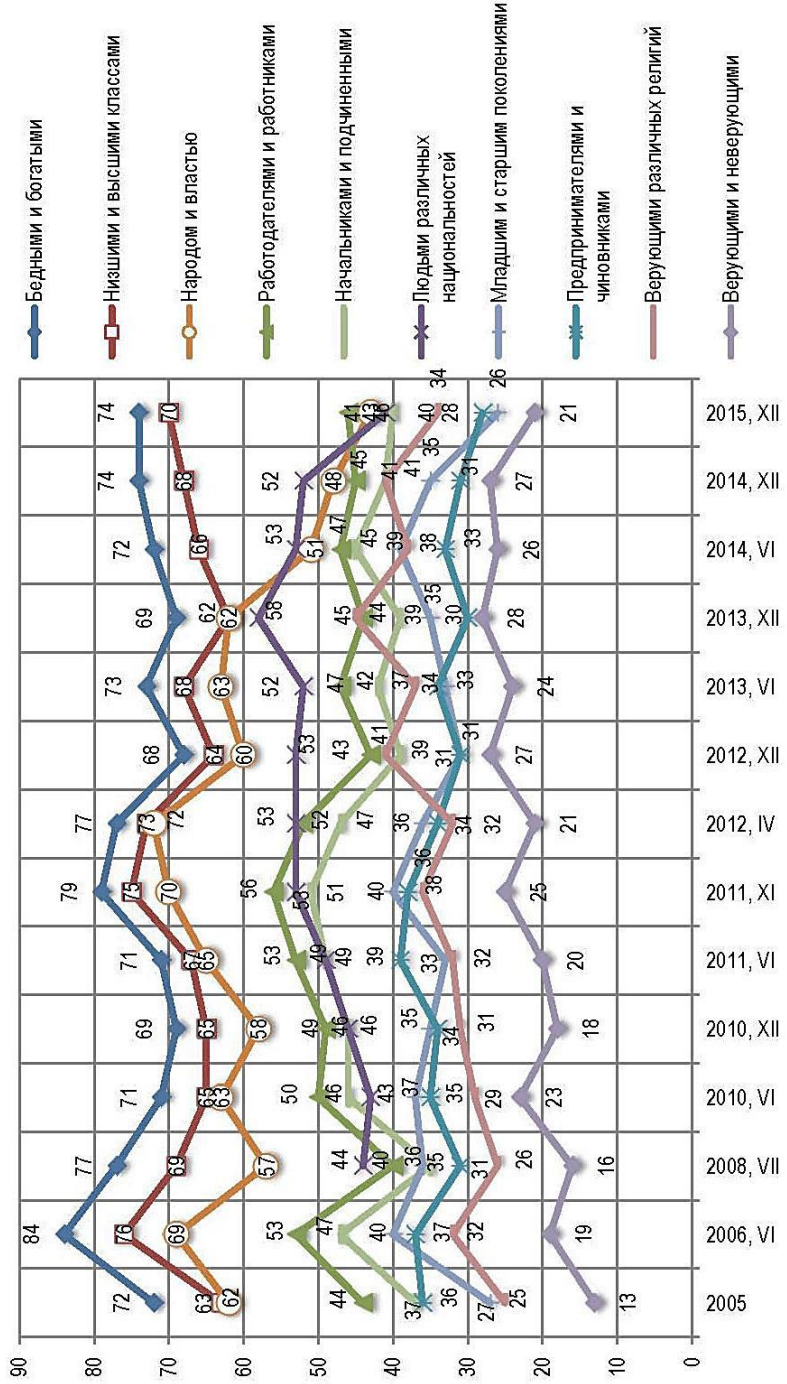
Продолжение таблицы

	Большинство из нас могут повлиять на политические процессы в стране	Большинство из нас не могут повлиять на политические процессы в стране	Затруднились ответить
1994, II	0	47	53
1995, I	2	41	57
1995, XI	3	45	52
1996, V	4	52	44
1997, VIII	13	48	39
1998, XII	9	52	39
1999, XI	10	45	45
2000, V	8	50	42
2000, XII	11	50	39
2001, XII	10	58	32
2002, XII	12	65	23
2003, X	10	69	21
2004, VI	12	75	13
2004, XII	11	73	16
2005, IX	9	74	17
2006, I	10	70	20
2006, VI	11	72	17
2007, I	12	74	14
2007, VII	11	70	19
2008, II	11	73	16
2008, VI	11	75	14
2008, XI	14	71	15
2009, VI	11	72	17
2009, XII	11	71	18
2010, VI	14	69	17
2010, XII	12	72	16
2011, VI	11	75	14
2011, XI	11	72	17
2012, IV	14	71	15
2012, XI	18	65	17
2013, VI	16	67	17
2013, XII	16	66	18
2014, VI	17	69	14
2014, XII	17	69	14
2015, VI	13	68	19
2015, XII	13	74	13

Источник: Центр стратегических социальных и социально-политических исследований ИСПИ РАН.

Мнение респондентов о том, насколько значительны сегодня противоречия, неприязнь в современном российском обществе (вариант ответа «значительны»)

РФ, % от числа опрошенных



Источник: Центр стратегических социальных и социально-политических исследований ИСПИ РАН.

**Мнение респондентов о том,
насколько значительны сегодня противоречия,
неприятнь в современном российском обществе.**

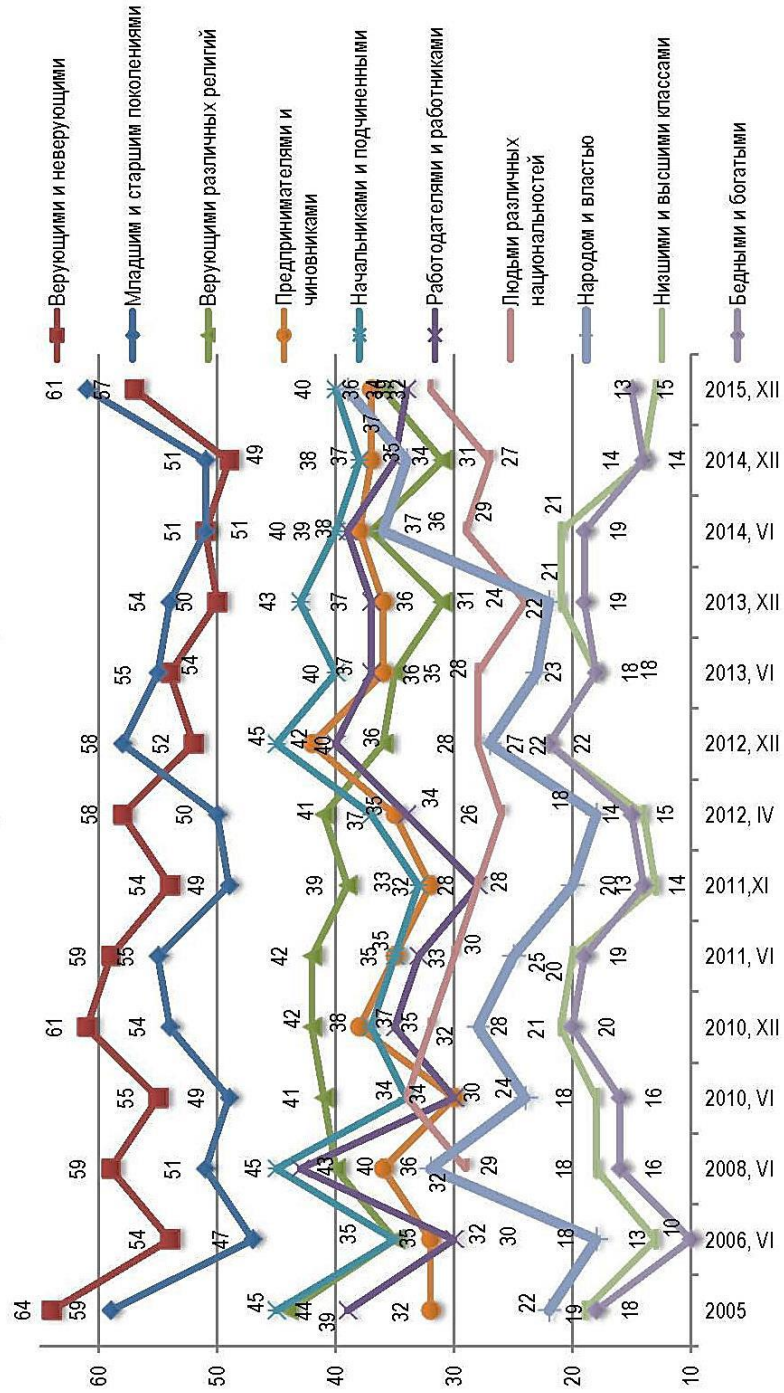
Вариант ответа «значительны»

РФ, % от числа опрошенных

	2005	2006, VI	2008, VII	2010, VI	2010, XII	2011, VI	2011, XI	2012, IV	2012, XII	2013, VI	2013, XII	2014, VI	2014, XII	2015, XII
Бедными и богатыми	72	84	77	71	69	71	79	77	68	73	69	72	74	74
Низшими и высшими классами	63	76	69	65	65	67	75	73	64	68	62	66	68	70
Работодателями и работниками	44	53	40	50	49	53	56	52	43	47	44	47	45	46
Народом и властью	62	69	57	63	58	65	70	72	60	63	62	51	48	43
Людьми различных национальностей	-	-	44	43	46	49	53	53	53	52	58	53	52	41
Начальниками и подчиненными	37	47	35	46	46	49	51	47	39	42	39	45	41	40
Верующими различных религий	25	32	26	29	31	32	36	32	41	37	45	38	41	34
Предпринимателями и чиновниками	36	37	31	35	34	39	38	34	31	34	30	33	31	28
Младшим и старшим поколениями	27	40	36	37	35	33	40	36	31	33	35	39	35	26
Верующими и неверующими	13	19	16	23	18	20	25	21	27	24	28	26	27	21

Источник: Центр стратегических социальных и социально-политических исследований ИСПИ РАН.

Мнение респондентов о том, насколько значительны сегодня противоречия, неприязнь в современном российском обществе (вариант ответа «незначительны»)
РФ, % от числа опрошенных



Источник: Центр стратегических социальных и социально-политических исследований ИСПИ РАН.

**Мнение респондентов о том,
насколько значительны сегодня противоречия,
неприятнь в современном российском обществе.**

Вариант ответа «не значительны»

РФ, % от числа опрошенных

	2005	2006, VI	2008, VI	2010, VI	2010, XII	2011, VI	2011, XI	2012, IV	2012, XII	2013, VI	2013, XII	2014, VI	2014, XII	2015, XII
Младшим и старшим поколениями	59	47	51	49	54	55	49	50	58	55	54	51	51	61
Верующими и неверующими	64	54	59	55	61	59	54	58	52	54	50	51	49	57
Начальниками и подчиненными	45	35	45	34	37	35	33	37	45	40	43	40	38	40
Народом и властью	22	18	32	24	28	25	20	18	27	23	22	36	34	39
Предпринимателями и чиновниками	32	32	36	30	38	35	32	35	42	36	36	38	37	37
Верующими различных религий	44	35	40	41	42	42	39	41	36	35	31	37	31	36
Работодателями и работниками	39	30	43	30	35	33	28	34	40	37	37	39	35	34
Людьми различных национальностей	29	34	32	30	28	26	28	28	24	29	22	29	27	32
Бедными и богатыми	18	10	16	16	20	19	14	15	22	18	19	19	14	15
Низшими и высшими классами	19	13	18	18	21	20	13	14	22	18	21	21	14	13

Источник: Центр стратегических социальных и социально-политических исследований ИСПИ РАН.

**Динамика поддержки гражданами различных форм защиты своих интересов.
Вопрос: «Что Вы готовы предпринять в защиту своих интересов?»**
РФ, % от числа опрошенных

	Мои интересы достаточно защищены	Подпишу обращение к властям	Выйду на митинг, демонстрацию	Буду участвовать в забастовках, акциях протеста	Если надо, возьму оружие	Ничего из перечисленного не буду делать	Затруднились ответить
1994, II	3	13	9	11	13	19	31
1995, XI	1	13	7	6	9	28	35
1997, I	5	10	10	10	15	17	32
1998, XII	3	10	11	13	15	21	26
1999, XI	4	14	16	13	12	18	22
2000, XII	8	13	12	8	11	24	23
2001, XII	7	18	9	11	13	16	26
2002, XII	10	9	7	12	13	29	18
2003, X	9	11	9	8	13	27	21
2004, VI	5	12	11	11	15	25	20
2005, IX	7	9	9	11	13	27	22
2006, VI	7	13	10	13	13	26	19
2007, I	6	20	16	12	11	18	17
2007, VII	7	20	16	11	10	21	15
2008, II	9	14	11	12	10	27	17
2008, VII	9	14	12	11	11	27	15
2009, VI	10	15	12	12	13	23	14
2009, XII	9	13	11	11	12	26	17
2010, VI	12	10	12	9	11	27	18
2010, XII	11	13	14	11	10	27	14
2011, VI	10	11	13	12	12	27	15
2011, XI	14	10	12	11	13	24	16
2012, IV	11	12	15	12	11	21	16
2012, XII	14	12	12	12	12	22	16
2013, VI	11	13	14	12	12	23	15
2013, XII	16	13	11	12	11	22	14
2014, VI	19	12	13	9	12	19	16
2014, XII	19	13	14	8	10	19	17
2015, VI	13	11	14	12	10	22	18
2015, XII	13	14	13	10	10	20	20

Источник: Центр стратегических социальных и социально-политических исследований ИСПИ РАН.

**Мнение респондентов о том,
каковы главные причины разразившегося в России экономического кризиса**
РФ, % от числа опрошенных



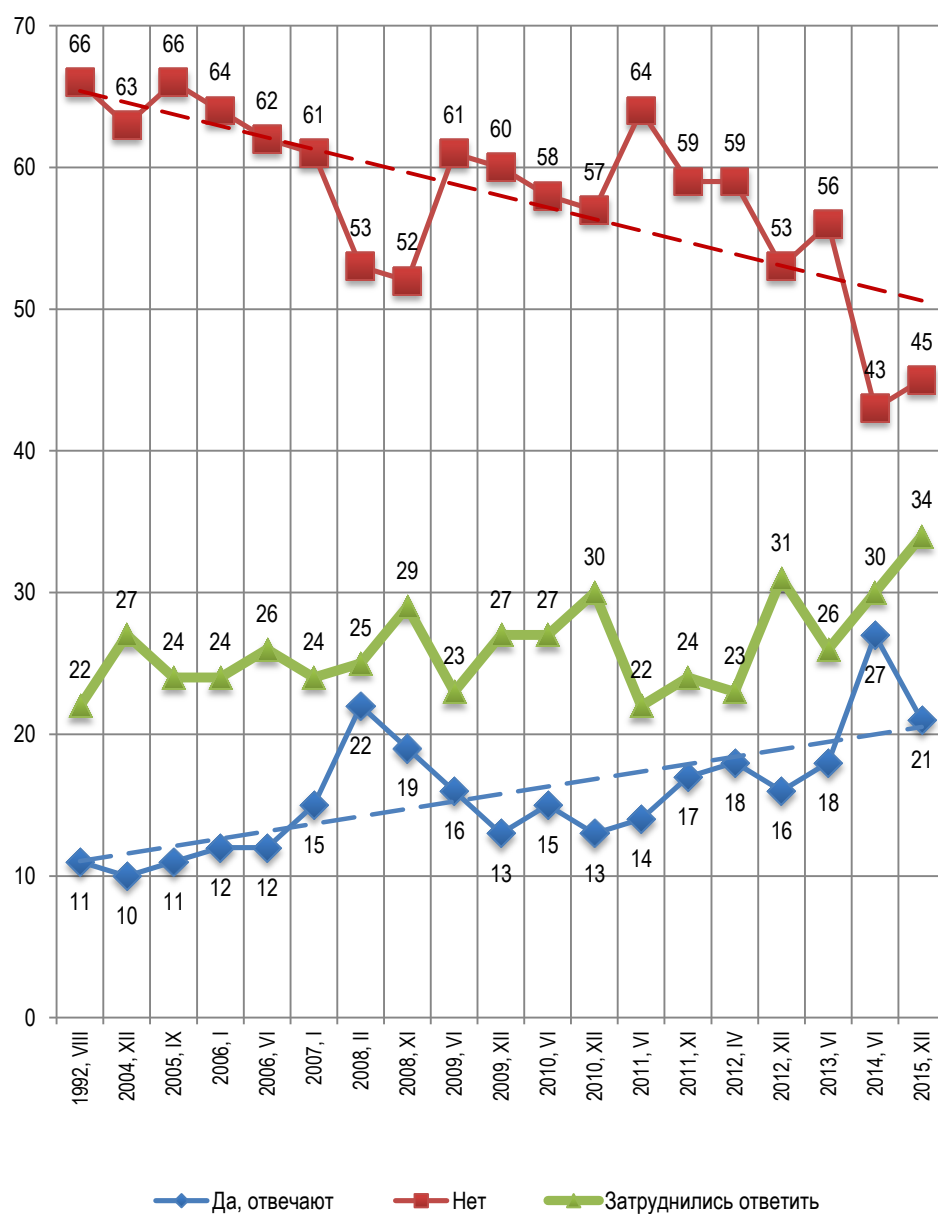
**Мнение респондентов о том,
каковы главные причины разразившегося в России экономического кризиса**
РФ, % от числа опрошенных

Варианты ответов	2015, VI	2015, XII
Падение мировых цен на нефть	37	40
Слабость российской экономики	36	46
Ошибки и неправильные действия руководства Центробанка и экономического блока Правительства РФ	29	26
Экономические санкции против России	29	23
Ошибки и неправильные действия высшего российского политического руководства	24	28
Кризис мировой финансовой системы	15	16
Зависимость экономики России от Федеральной резервной системы США	13	15
Запрет на ввоз продовольственных товаров в Россию из Евросоюза и США	9	6
Затруднились ответить	14	14

Примечание: сумма ответов превышает 100 %, так как респонденты могли отметить несколько вариантов ответов.

Источник: Центр стратегических социальных и социально-политических исследований ИСПИ РАН.

**Мнение респондентов о том,
отвечают или нет проводимые экономические преобразования
интересам большинства населения нашей страны**
РФ, % от числа опрошенных



Источник: Центр стратегических социальных и социально-политических исследований ИСПИ РАН.

Социальная самоидентификация респондентов

РФ, баллы

Вопрос: «Как вы считаете, какое место в нашем обществе Вы занимаете по своему образованию, профессии, другим сторонам жизни? Отметьте, пожалуйста, по шкале место, исходя из того, что 10 – это высшая ступень, а 1 – низшая ступень в обществе»	2002	2006, VI	2007, I	2008, II	2008, VI	2010, VI	2014, VI	2015, XII
Место в обществе по образованию	5,4	5,7	5,8	5,7	5,3	5,7	5,9	5,47
Место в обществе по профессии	5,5	5,4	5,7	5,6	5,6	5,6	5,6	5,37
Место в обществе по квалификации	5,9	5,8	6,0	5,9	5,6	5,9	5,6	5,55
Место в обществе по выполняемой работе	5,3	5,5	5,7	5,8	5,7	5,9	5,8	5,56
Место в обществе по размеру денежного дохода	3,4	3,5	3,8	4,0	3,9	4,1	4,5	4,07
Место в обществе по качеству жизни	3,7	4,0	4,4	4,3	4,2	4,6	5	4,52
Место в обществе по участию в политической жизни страны	2,5	2,3	2,8	3,1	2,8	3,03	3,3	2,67
Место в обществе в целом	4,5	4,6	4,9	4,9	4,7	4,97	5,1	4,74

Источник: Центр стратегических социальных и социально-политических исследований ИСПИ РАН.

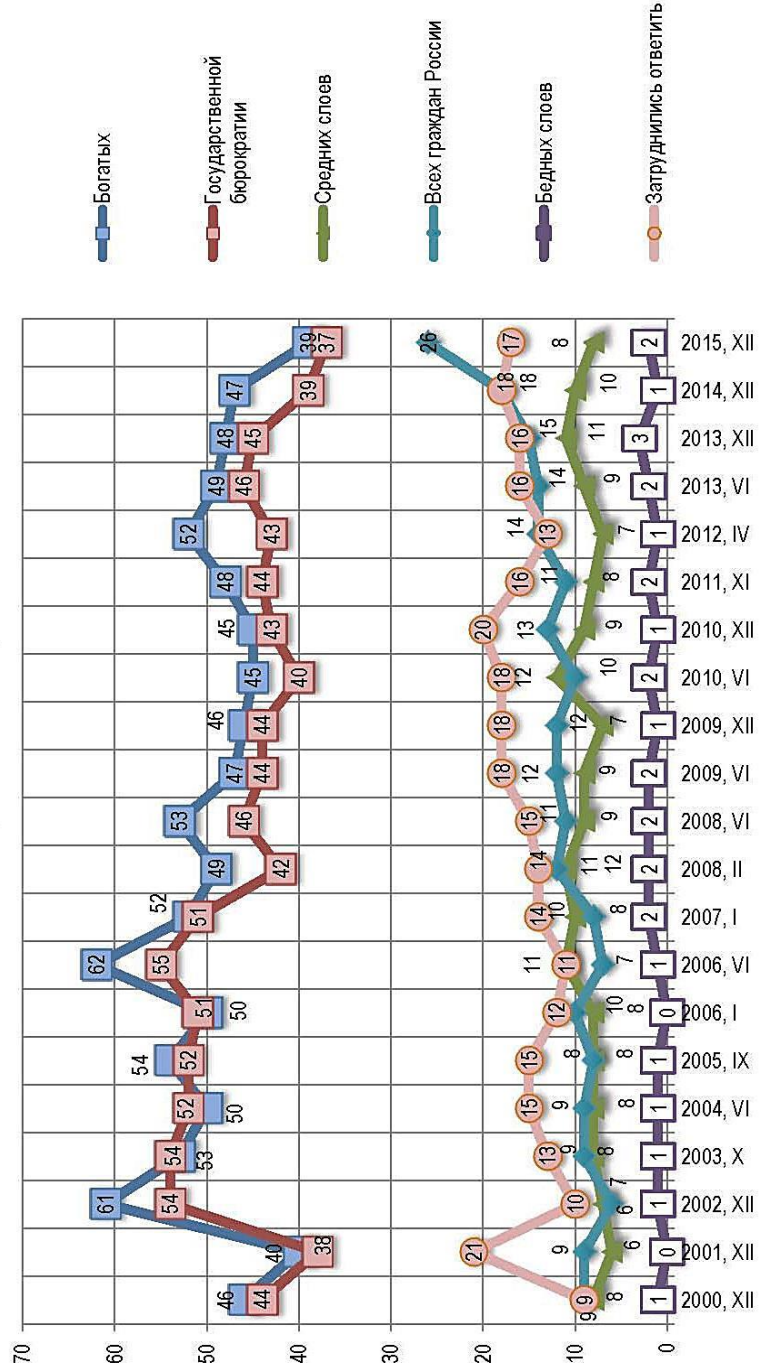
Мнение респондентов о том, как повлияет на их материальное положение участие нашей страны в событиях в Крыму, на Украине, в Сирии

РФ; декабрь 2015; N = 1601

События	Ваше материальное положение			
	Улучшится	Ухудшится	Не изменится	Затруднились ответить
В Крыму	9	36	29	26
На Украине	3	47	23	27
В Сирии	3	38	26	33

Источник: Центр стратегических социальных и социально-политических исследований ИСПИ РАН.

**Распределение ответов респондентов на вопрос:
«Чи интересы, по Вашему мнению, выражает и защищает сегодня российское государство?»**
РФ, % от числа опрошенных



Источник: Центр стратегических социальных и социально-политических исследований ИСПИ РАН.

**Распределение ответов респондентов на вопрос:
«Чьи интересы, по Вашему мнению,
выражает и защищает сегодня российское государство?»**
РФ, % от числа опрошенных

	Богатых	Государственной бюрократии	Средних слоев	Всех граждан России	Бедных слоев	Затруднились ответить
2000, XII	46	44	8	9	1	9
2001, XII	40	38	6	9	0	21
2002, XII	61	54	7	6	1	10
2003, X	53	54	8	9	1	13
2004, VI	50	52	8	9	1	15
2005, IX	54	52	8	8	1	15
2006, I	50	51	8	10	0	12
2006, VI	62	55	11	7	1	11
2007, I	52	51	10	8	2	14
2008, II	49	42	11	12	2	14
2008, VI	53	46	9	11	2	15
2009, VI	47	44	9	12	2	18
2009, XII	46	44	7	12	1	18
2010, VI	45	40	12	10	2	18
2010, XII	45	43	9	13	1	20
2011, XI	48	44	8	11	2	16
2012, IV	52	43	7	14	1	13
2013, VI	49	46	9	14	2	16
2013, XII	48	45	11	15	3	16
2014, XII	47	39	10	18	1	18
2015, XII	39	37	8	26	2	17

Источник: Центр стратегических социальных и социально-политических исследований ИСПИ РАН.

Мнение респондентов о выполнении государством своих основных обязанностей перед обществом
РФ, % от числа опрошенных

Основные обязанности государства перед обществом	Выполняет												Не выполняет												Затруднились ответить											
	2006, VI	2007, I	2008, II	2008, VII	2009, XII	2010, VI	2011, XI	2012, XI	2013, XII	2014, XII	2015, XII	2006, VI	2007, I	2008, II	2008, VI	2009, XII	2010, VI	2011, XI	2012, XI	2013, XII	2014, XII	2015, XII	2006, VI	2007, I	2008, II	2008, VI	2009, XII	2010, VI	2011, XI	2012, XI	2013, XII	2014, XII	2015, XII			
Регулирование производства и распределения товаров и услуг	27	26	29	26	23	28	31	32	35	43	31	43	46	39	35	42	37	37	37	37	26	30	30	28	32	39	35	35	32	31	28	31	39			
Обеспечение достойной жизни и всестороннего развития граждан	7	8	13	10	9	14	12	17	18	21	17	82	81	74	75	72	70	77	70	66	57	66	11	10	13	15	19	16	11	13	16	22	17			
Развитие науки, культуры и образования	25	32	37	33	38	34	36	35	36	42	39	54	44	41	38	36	37	40	42	41	32	28	21	24	23	29	26	24	23	23	26	33				
Охрана природы и использование ресурсов	13	14	15	11	18	22	20	26	25	39	28	66	68	67	66	57	51	59	51	53	38	47	21	18	18	23	25	27	21	23	22	25				
Налогообложение и взимание налогов	58	58	57	57	56	54	59	59	59	64	61	18	23	20	15	20	22	20	20	20	15	16	24	19	23	28	24	24	21	21	21	23				
Охрана прав и свобод граждан, прав собственности, правопорядка	14	14	17	17	16	23	23	31	36	39	36	66	67	61	64	64	54	54	48	42	37	37	20	19	22	23	23	21	22	24	27					
Оборона страны	48	57	56	63	56	58	57	58	67	76	82	23	19	18	12	21	19	20	22	15	10	6	29	24	26	23	23	20	18	14	12					

Основные обязанности государства перед обществом	Выполняет										Не выполняет										Затруднились ответить											
	2006, VI	2007, I	2008, II	2008, VII	2009, XII	2010, VI	2011, XI	2012, XI	2013, XII	2014, XII	2015, XII	2006, VI	2007, I	2008, II	2008, VI	2009, XII	2010, VI	2011, XI	2012, XI	2013, XII	2014, XII	2015, XII	2006, VI	2007, I	2008, II	2008, VI	2009, XII	2010, VI	2011, XI	2012, XI	2013, XII	2014, XII
Обеспечение мира и поддержание мирового порядка	45	49	53	51	53	54	51	49	62	66	19	18	17	12	17	18	20	22	16	16	13	36	32	30	36	30	28	29	29	22	20	20
Сотрудничество и укрепление связей с СНГ	40	40	42	43	45	54	50	46	56	58	22	21	21	13	20	15	17	19	15	14	13	38	39	37	44	25	31	33	35	29	27	29
Защита жизни и прав соотечественников за границей	12	14	14	16	21	25	22	29	33	40	44	43	47	33	32	30	36	31	26	20	18	44	42	39	50	47	45	42	30	41	41	42
Интеграция в мировую экономику	25	33	33	31	34	32	31	33	39	25	14	16	14	13	16	16	18	21	16	18	18	61	50	53	56	50	52	51	46	45	49	57
Международное сотрудничество в решении глобальных проблем	34	43	43	38	45	41	39	37	50	44	14	12	11	10	12	14	15	19	13	12	12	52	45	46	52	43	45	44	37	41	45	45

Источник: Центр стратегических социальных и социально-политических исследований ИСПИ РАН.

Мнение респондентов о том, больше пользы или больше вреда приносят им и их близким проводимые в нашей стране реформы в сфере
РФ; декабрь 2015; N = 1601; % от числа опрошенных)



Источник: Центр стратегических социальных и социально-политических исследований ИСПИ РАН.

Мнение респондентов о том, больше пользы или больше вреда приносят им и их близким проводимые в нашей стране реформы в сфере
РФ; декабрь 2015; N = 1601; % от числа опрошенных)

Реформы	Больше пользы	Больше вреда	Затруднились ответить
Школьного образования	15	59	26
Высшего образования	15	38	47
Российской академии наук	12	15	73
Здравоохранения и медицинского обслуживания населения	22	52	26
Жилищно-коммунального хозяйства	9	67	24
Работы пригородного транспорта, электричек	24	25	51

Источник: Центр стратегических социальных и социально-политических исследований ИСПИ РАН.

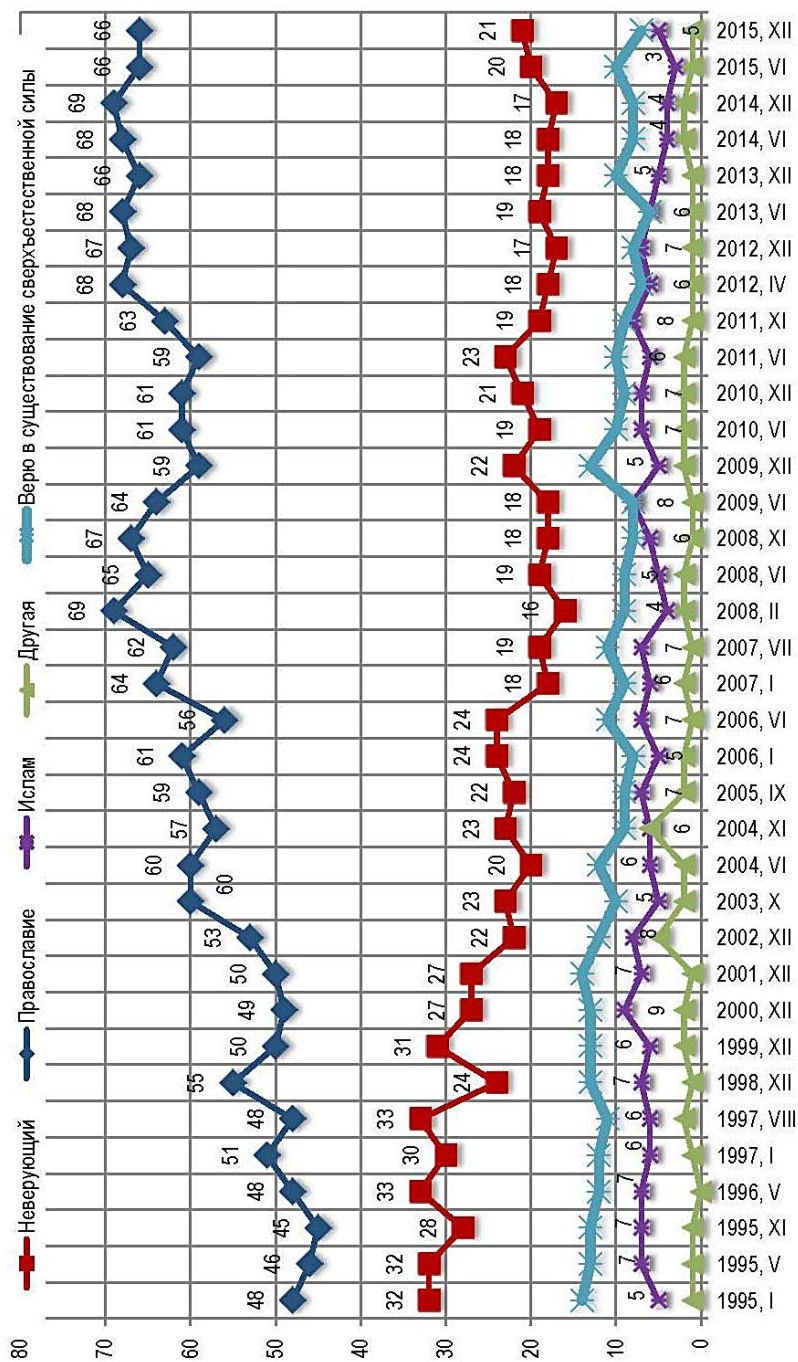
**Распределение ответов респондентов на вопрос:
«Кто, по Вашему мнению, в первую очередь выиграл в результате приватизации?»**
РФ, % от числа опрошенных, можно отметить три варианта

	1992, VIII	1995, I	1997, VIII	1999, XI	2000, V	2000, XII	2002, XII	2003, X	2006, I	2007, I	2008, II	2008, VI	2011, XI	2012, IV	2014, VI	2015, XII
Чиновники, управленцы	16	15	36	42	33	39	42	41	37	50	44	43	45	43	35	35
Теневые дельцы	35	53	53	68	52	40	51	48	41	38	44	42	29	32	26	28
Затруднились ответить	18	19	14	9	18	17	12	13	19	17	11	16	23	20	26	29
Предприниматели	-	14	22	32	18	19	19	21	20	24	23	23	16	25	24	21
Новая номенклатура	23	21	42	41	27	25	29	24	18	20	21	20	14	13	13	13
Старая номенклатура	15	10	22	32	23	17	19	18	18	18	16	16	12	13	11	15
Мафия вне России	14	11	20	33	16	16	16	16	12	9	12	10	8	10	9	8
Я и моя семья	-	1	2	4	4	4	3	4	4	8	6	7	5	6	8	7
Работники торговли	12	2	10	20	9	10	10	5	6	5	7	6	6	10	7	8
Иностраный капитал	7	5	22	37	15	19	18	12	12	7	8	8	6	8	6	7
Выиграло все общество	9	1	3	2	2	4	3	3	5	3	5	3	6	5	5	4
Интеллигенция, служащие	1	0	1	2	1	1	1	1	1	1	1	2	3	2	3	3
Рабочие, крестьяне	1	0	1	0,5	1	0	1	0	1	1	1	2	1	1	3	1
Представители стран СНГ	1	1	5	5	1	1	1	1	2	1	2	1	1	1	3	1
Трудовые коллективы	3	1	2	4	2	2	2	2	1	2	1	2	1	2	2	2

Источник: Центр стратегических социальных и социально-политических исследований ИСПИ РАН.

Мнение респондентов о том, какую религию они исповедуют

РФ, % от числа опрошенных



Источник: Центр стратегических социальных и социально-политических исследований ИСПИ РАН.

Мнение респондентов о том, какую религию они исповедуют

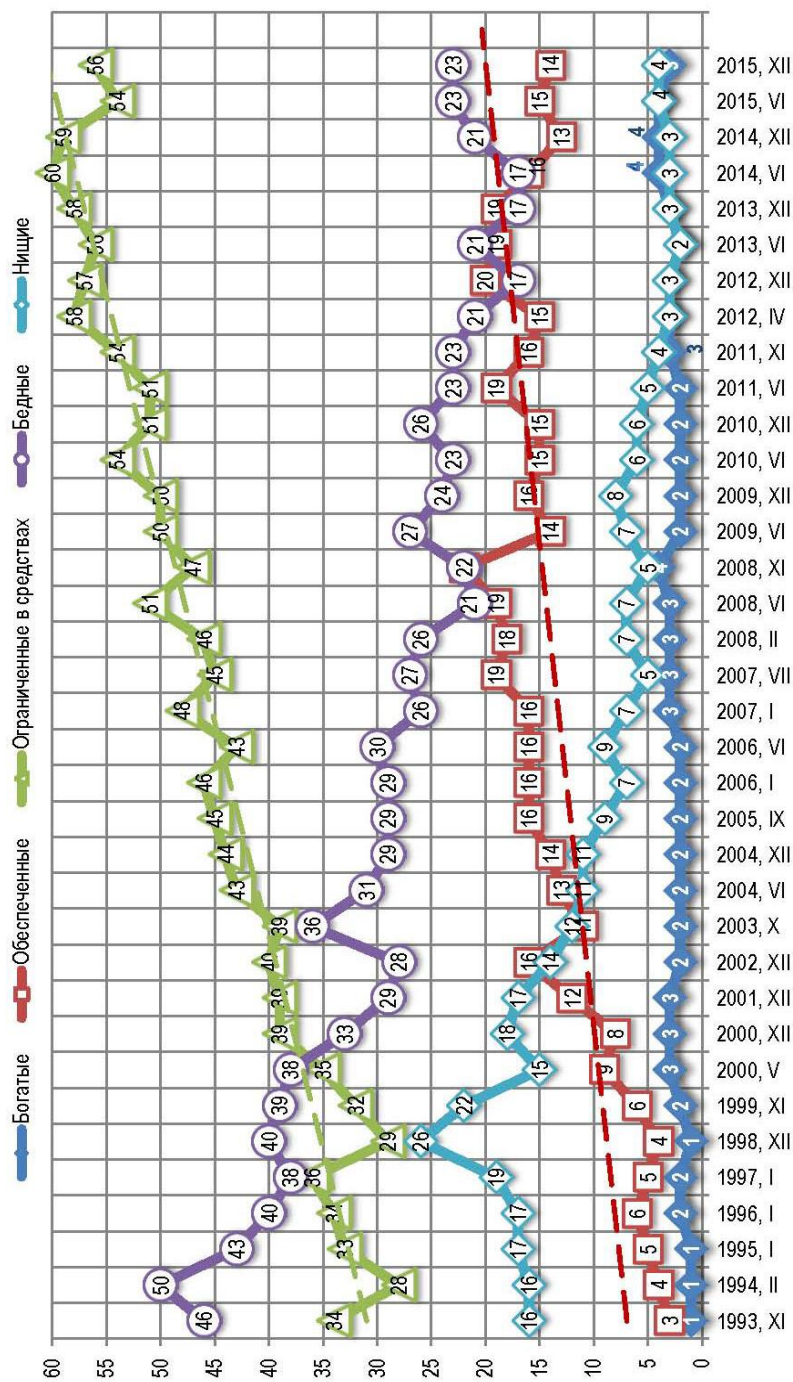
РФ, % от числа опрошенных

	Неверующий	Православие	Ислам	Другая	Верят в существование сверхъестественной силы, но ни к какой Церкви не принадлежат
1995, I	32	48	5	1	14
1995, V	32	46	7	1	13
1995, XI	28	45	7	1	13
1996, V	33	48	7	0	12
1997, I	30	51	6	1	12
1997, VIII	33	48	6	2	11
1998, XII	24	55	7	1	13
1999, XII	31	50	6	2	13
2000, XII	27	49	9	2	13
2001, XII	27	50	7	1	14
2002, XII	22	53	8	5	12
2003, X	23	60	5	2	10
2004, VI	20	60	6	2	12
2004, XI	23	57	6	6	9
2005, IX	22	59	7	2	9
2006, I	24	61	5	2	8
2006, VI	24	56	7	1	11
2007, I	18	64	6	2	9
2007, VII	19	62	7	1	11
2008, II	16	69	4	2	9
2008, VI	19	65	5	2	9
2008, XI	18	67	6	1	8
2009, VI	18	64	8	1	8
2009, XII	22	59	5	2	13
2010, VI	19	61	7	2	10
2010, XII	21	61	7	2	9
2011, VI	23	59	6	2	10
2011, XI	19	63	8	1	9
2012, IV	18	68	6	1	7
2012, XII	17	67	7	1	8
2013, VI	19	68	6	1	6
2013, XII	18	66	5	1	10
2014, VI	18	68	4	2	8
2014, XII	17	69	4	2	8
2015, VI	20	66	3	1	10
2015, XII	21	66	5	1	7

Источник: Центр стратегических социальных и социально-политических исследований ИСПИ РАН.

Самооценка денежных доходов респондентов

РФ, % от числа опрошенных



Источник: Центр стратегических социальных и социально-политических исследований ИСПИ РАН.

Самооценка денежных доходов респондентов¹

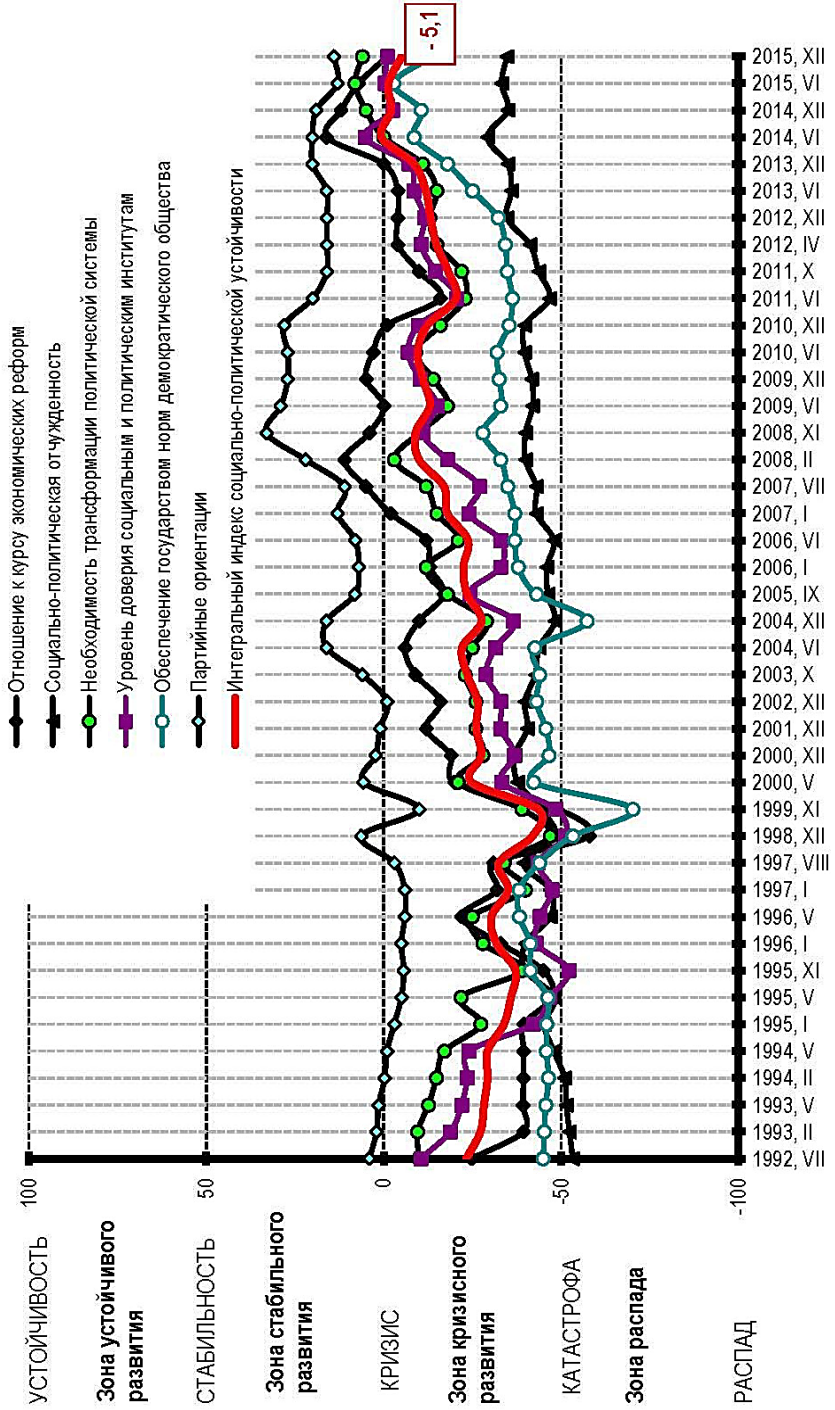
РФ, % от числа опрошенных

	Богатые	Обеспеченные	Ограниченные в средствах	Бедные	Нищие
1993, XI	1	3	34	46	16
1994, II	1	4	28	50	16
1995, I	1	5	33	43	17
1996, I	2	6	34	40	17
1997, I	2	5	36	38	19
1998, XII	1	4	29	40	26
1999, XI	2	6	32	39	22
2000, V	3	9	35	38	15
2000, XII	3	8	39	33	18
2001, XII	3	12	39	29	17
2002, XII	2	16	40	28	14
2003, X	2	11	39	36	12
2004, VI	2	13	43	31	11
2004, XII	2	14	44	29	11
2005, IX	2	16	45	29	9
2006, I	2	16	46	29	7
2006, VI	2	16	43	30	9
2007, I	3	16	48	26	7
2007, VII	3	19	45	27	5
2008, II	3	18	46	26	7
2008, VI	3	19	51	21	7
2008, XI	4	22	47	22	5
2009, VI	2	14	50	27	7
2009, XII	2	16	50	24	8
2010, VI	2	15	54	23	6
2010, XII	2	15	51	26	6
2011, VI	2	19	51	23	5
2011, XI	3	16	54	23	4
2012, IV	3	15	58	21	3
2012, XII	3	20	57	17	3
2013, VI	2	19	56	21	2
2013, XII	3	19	58	17	3
2014, VI	4	16	60	17	3
2014, XII	4	13	59	21	3
2015, VI	4	15	54	23	4
2015, XII	3	14	56	23	4

Источник: Центр стратегических социальных и социально-политических исследований ИСПИ РАН.

¹ Вопрос: «Какая из ниже приведенных оценок наиболее точно характеризует Ваши доходы?». Варианты ответов: «Богатые» – денег вполне достаточно, чтобы ни в чем себе не отказывать; «Обеспеченные» – покупка большинства товаров длительного пользования (холодильник, телевизор) не вызывает у нас трудностей; «Ограниченные в средствах» – денег достаточно для приобретения необходимых продуктов и одежды; «Бедные» – денег хватает только на приобретение продуктов питания; «Нищие» – денег не хватает даже на приобретение продуктов питания.

Динамика значений индекса и индикаторов социально-политической устойчивости



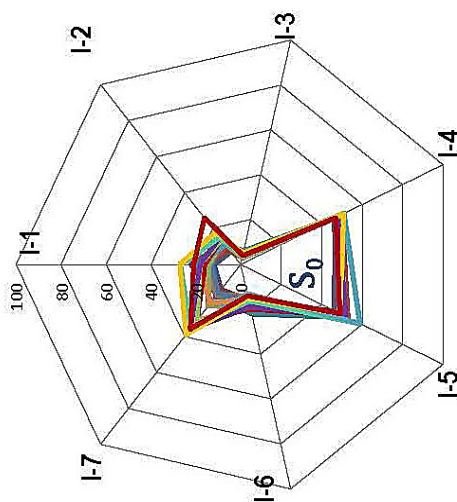
Источник: Центр стратегических социальных и социально-политических исследований ИСПИ РАН.

Динамика значений индекса и индикаторов социополитической устойчивости

	Отношение к курсу экономических реформ	Социально-политическая отчужденность	Необходимость трансформации политической системы	Уровень доверия социальным и политическим институтам	Обеспечение государством норм демократического общества	Партийные ориентации	Интегральный индекс
1992, VII	-24,8	-53,3	-10	-10,5	-45	4	-23,3
1993, II	-39,4	-52,4	-9,6	-18,8	-45,3	2	-27,3
1993, V	-39,3	-51,5	-12,7	-22	-45,7	1,4	-28,3
1994, II	-39,4	-51	-14,9	-23,6	-46,5	-0,3	-29,3
1994, V	-39,5	-48	-17,2	-24,1	-45,9	-1	-29,3
1995, I	-39,6	-45,3	-27,4	-42,2	-47,1	-3	-34,1
1995, V	-47,5	-48	-21,8	-46,9	-46,3	-5	-35,9
1995, XI	-45	-40	-39	-52,2	-50,3	-5,7	-38,7
1996, I	-33	-40	-28	-43,1	-41,4	-5	-31,8
1996, V	-22	-47	-25	-44,1	-43,1	-6	-31,2
1997, I	-32	-47	-40	-47,5	-38,2	-6	-35,1
1997, VIII	-31	-39,5	-34	-43,6	-44	-3	-32,5
1998, XII	-58	-48,3	-47	-51,3	-53,4	6,3	-42
1999, XI	-49	-44,3	-39	-48,6	-70,3	-10	-43,5
2000, V	-20	-37,8	-21	-33,3	-42,3	5,7	-24,8
2000, XII	-19	-37	-28	-36,9	-46,6	2,3	-27,5
2001, XII	-12	-40,5	-26	-33,1	-45,7	1	-26,1
2002, XII	-16	-39,8	-26	-33	-43,1	-1	-26,5
2003, X	-9	-42,6	-23	-28,93	-44	6	-23,6
2004, VI	-6	-43,6	-25	-31,5	-42,6	16	-22,1
2004, XII	-10	-48,3	-29	-36,6	-57,4	16	-27,6
2005, IX	-17	-46,3	-18	-24,3	-43,1	8	-23,5
2006, I	-13	-46	-12	-33,1	-38	7	-22,5
2006, VI	-12	-48	-21	-33	-37	8	-23,8
2007, I	-2	-43	-15	-24	-37	13	-18
2007, VII	5	-43	-12	-27	-35	11	-17
2008, II	11	-40	-3	-18,1	-32,6	22	-10,1
2008, XI	4	-40	-10	-11	-27,7	33	-8,6
2009, VI	0	-42	-18	-15	-33	29	-13,2
2009, XII	5	-41,75	-14	-10,25	-32,6	27	-11,1
2010, VI	3	-39,75	-9	-6,94	-32	27	-9,6
2010, XII	-1	-39,75	-16	-9,88	-35,4	28	-12,3
2011, VI	-16	-46,75	-23	-20,56	-36,3	20	-20,4
2011, XI	-10	-43,75	-22	-14,69	-34,86	16	-18,2
2012, IV	-4	-41,25	-15	-10,56	-34,29	16	-14,9
2012, XII	-4	-34,75	-13	-11,5	-32,29	16	-13,26
2013, VI	-3	-36	-15	-8,56	-25,1	16	-11,9
2013, XII	0	-35	-11	-7,2	-18	20	-8,5
2014, VI	16	-29,25	0	5,25	-8,57	20	0,57
2014, XII	12	-35	5	-2,56	-10,6	19	-2,03
2015, VI	7	-33,25	8	-0,38	-2,86	13	-1,4
2015, XII	-1	-34,75	6	-1,125	-13,7	14	-5,1

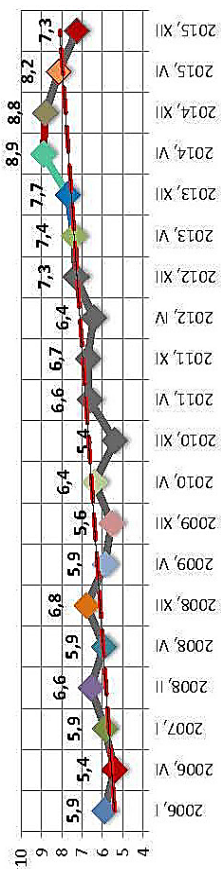
Источник: Центр стратегических социальных и социально-политических исследований ИСПИ РАН.

Индекс гражданского потенциала общества в России (S_0)



- I-1 Экономические преобразования соответствуют интересам большинства населения
- I-2 Российское государство выражает интересы всех граждан
- I-3 Приватизация проведена в интересах всего общества
- I-4 Индикатор социальной самоидентификации по 7 признакам (образование, профессия, квалификация, работа, доход, качество жизни, участие в политике)
- I-5 Индикатор классовой самоидентификации (средний класс)
- I-6 Самооценка денежных доходов населения
- I-7 Государство выполняет свои обязательства по охране прав и свобод граждан

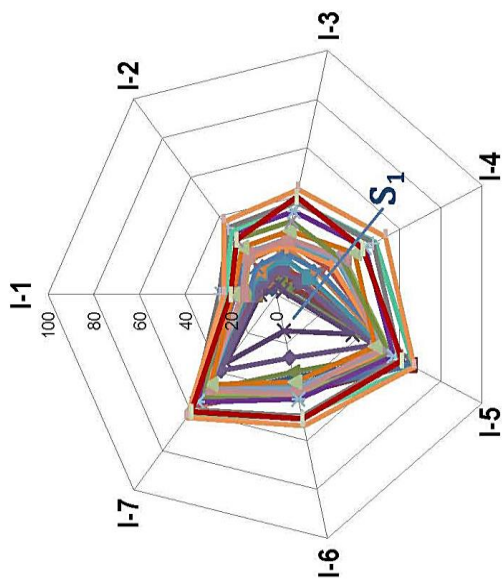
Динамика индекса гражданского потенциала общества



Линейная аппроксимация и сглаживание дают на декабрь 2015 г. значение тренда $\approx 8,0$. Средняя величина индекса за весь период наблюдений $S_0 \approx 6,7$

Источник: Центр стратегических социальных и социально-политических исследований ИСПИ РАН.

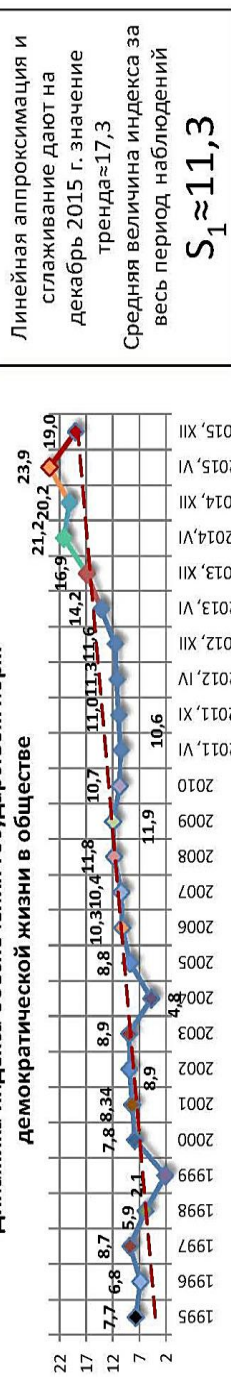
Индекс обеспечения государством норм демократической жизни в обществе (S₁)



Вопрос: «Как Вы считаете, обеспечиваются ли государством следующие нормы демократического общества в нашей стране?»

- I-1 Индикатор соблюдения равенства всех граждан перед законом
- I-2 Индикатор соблюдения личной безопасности
- I-3 Индикатор соблюдения прав человека
- I-4 Индикатор соблюдения социальных гарантий
- I-5 Индикатор соблюдения свободы политического выбора
- I-6 Индикатор соблюдения терпимости к чужому мнению
- I-7 Индикатор соблюдения свободы слова

Динамика индекса обеспечения государством норм демократической жизни в обществе

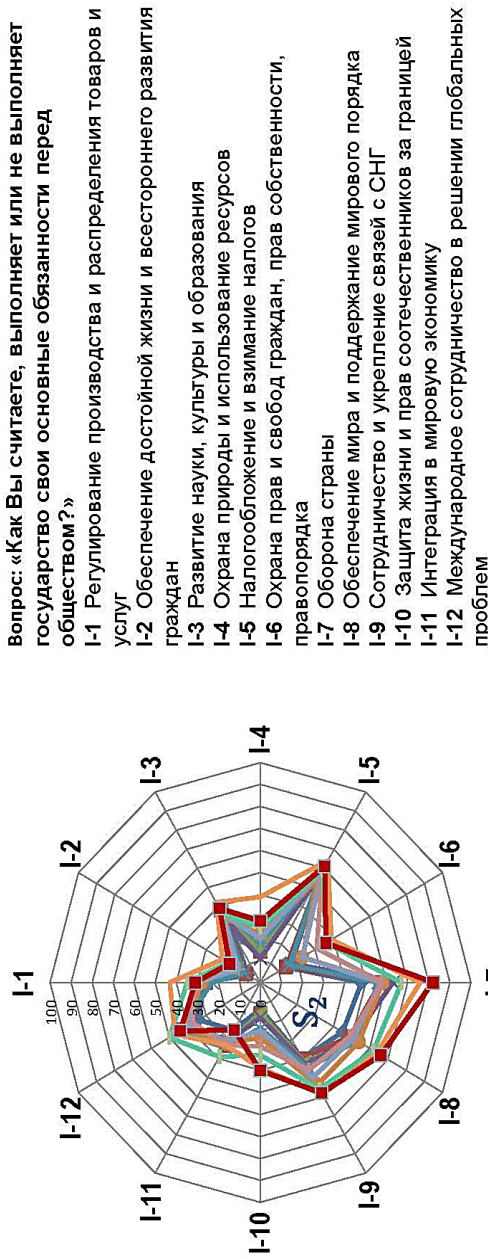


Линейная аппроксимация и сглаживание дают на декабрь 2015 г. значение тренда $\approx 17,3$
Средняя величина индекса за весь период наблюдений $S_1 \approx 11,3$

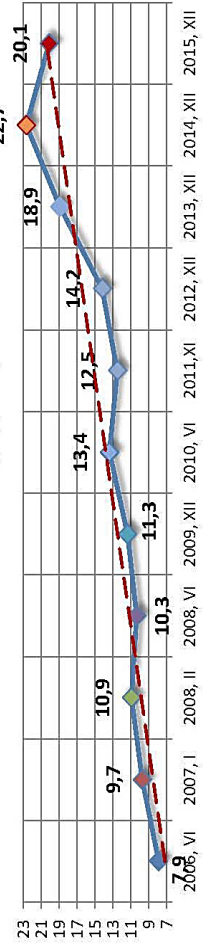
Источник: Центр стратегических социальных и социально-политических исследований ИСПИ РАН.

Индекс выполнения государством своих основных обязанностей перед обществом (S₂)

Вопрос: «Как Вы считаете, выполняет или не выполняет государство свои основные обязанности перед обществом?»



Динамика индекса выполнения государством своих основных обязанностей перед обществом

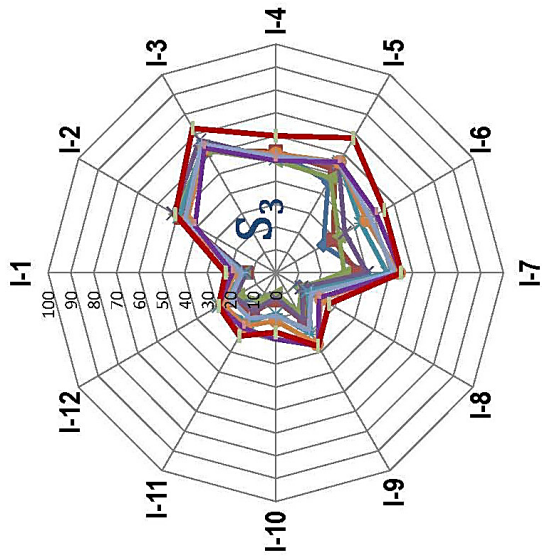


Линейная аппроксимация и сглаживание дают на декабрь 2015 значение тренда ≈ 20
Средняя величина индекса за весь период наблюдений $S_2 \approx 13,8$

Источник: Центр стратегических социальных и социально-политических исследований ИСПИ РАН.

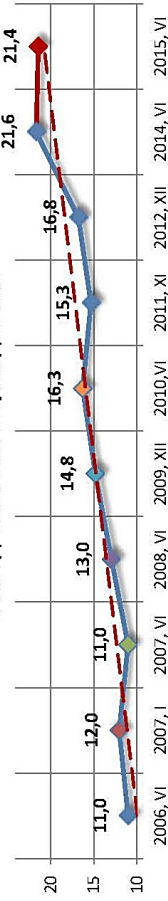
Индекс обеспечения государством гарантий прав и свобод человека и гражданина (S₃)

Вопрос: «Как Вы считаете, выполняет или не выполняет российское государство свои обязанности по обеспечению прав и свобод человека и гражданина?»



- I-1 Равенство перед законом и судом
- I-2 Свобода мысли и слова
- I-3 Право на выбор профессии
- I-4 Право на получение информации
- I-5 Право на отдых
- I-6 Защита государством материнства и детства
- I-7 Право на социальное обеспечение и пенсию
- I-8 Право на жилье
- I-9 Право на охрану здоровья и медицинскую помощь
- I-10 Право на благоприятную окружающую среду
- I-11 Право на бесплатное образование
- I-12 Право на судебную защиту прав и свобод гражданина

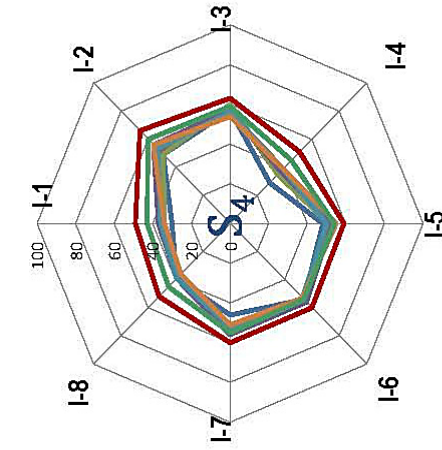
Динамика индекса обеспечения государством гарантий прав и свобод человека и гражданина



Линейная аппроксимация и сглаживание Дают на июнь 2015 г. значение тренда $\approx 21,2$
Средняя величина индекса за весь период наблюдений $S_3 \approx 15,3$

Источник: Центр стратегических социальных и социально-политических исследований ИСПИ РАН.

Индекс развития гражданского общества (оценка гражданами восьми существенных критериев (S_4))



Вопрос: «Отметьте на десятибалльной шкале степень развития различных сторон гражданского общества, исходя из того, что: 1 - это низкая степень, а 10 - высокая степень развития»

I-1 Правовое государство - господство закона, перед которым все равны, и который защищает права, свободы и безопасность граждан

I-2 Право собственности – владение, пользование и распоряжение имуществом

I-3 Политическое и идеологическое разнообразие политических партий

I-4 Общественные организации, представляющие и защищающие интересы граждан

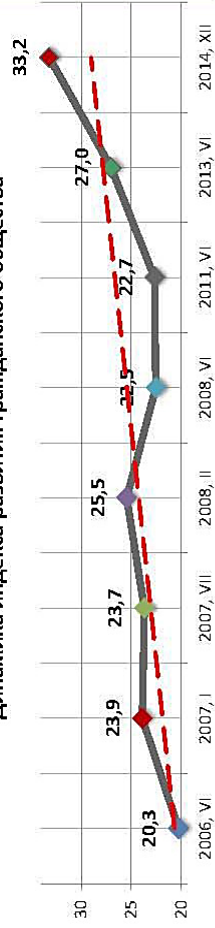
I-5 Открытость и доступность информации о положении дел в стране и за рубежом

I-6 Свобода слова – право граждан без ограничений выражать свое мнение

I-7 Демократия, свобода политического выбора

I-8 Самоуправление – инициативное участие граждан в управлении делами по месту жительства, работы, учебы и т.д.

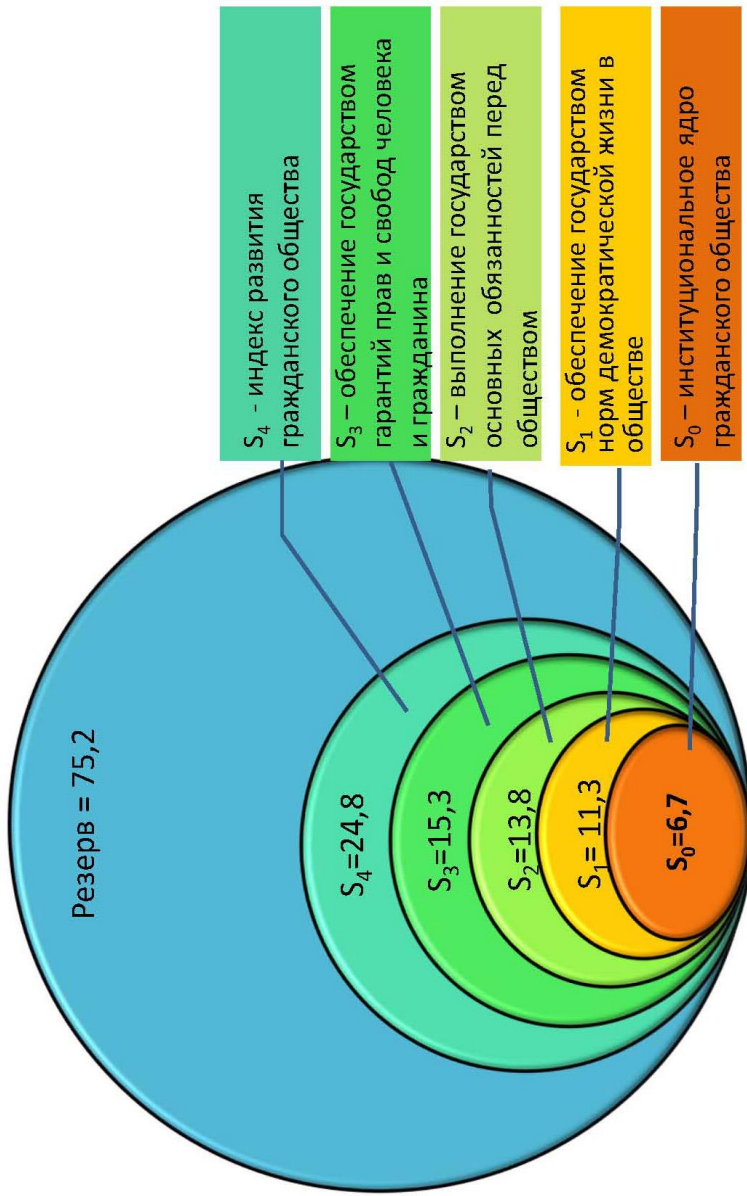
Динамика индекса развития гражданского общества



Линейная аппроксимация и сглаживание дают на декабрь 2014 г. значение тренда $\approx 29,0$.
Средняя величина индекса за весь период наблюдений $S_4 \approx 24,8$

Источник: Центр стратегических социальных и социально-политических исследований ИСПИ РАН.

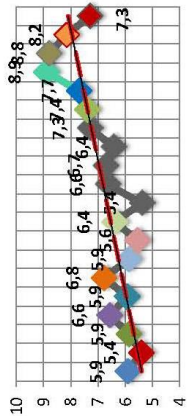
Эмпирическая модель гражданского общества в России, декабрь 2015 г.



Источник: Центр стратегических социальных и социально-политических исследований ИСПИ РАН.

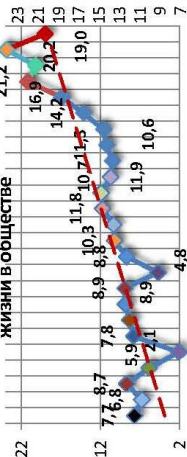
Динамика индексов и модель развития гражданского общества в России

Динамика индекса гражданского потенциала общества



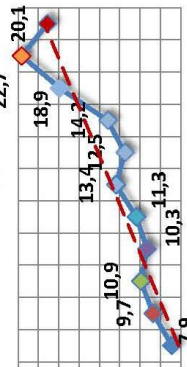
$$S_0 = 6,7$$

Динамика индекса обеспечения государством норм демократической жизни в обществе



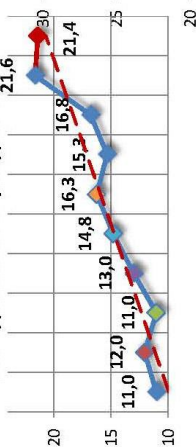
$$S_1 = 11,3$$

Динамика индекса выполнения государством своих основных обязанностей перед обществом



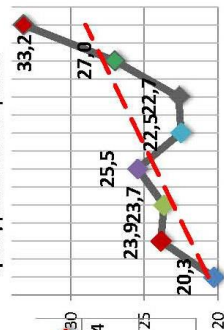
$$S_2 = 13,8$$

Динамика индекса обеспечения государством гарантий прав и свобод человека и гражданина



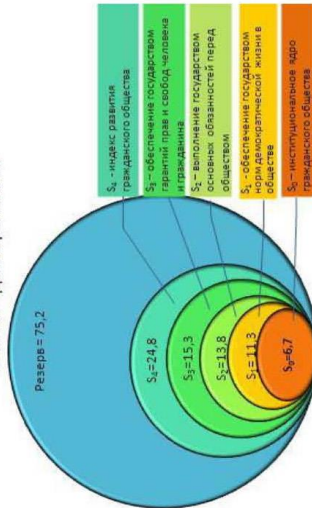
$$S_3 = 15,3$$

Динамика индекса развития гражданского общества



$$S_4 = 24,8$$

Эмпирическая Модель гражданского общества в России — Декабрь 2015 г.



Источник: Центр стратегических социальных и социально-политических исследований ИСПИ РАН.

**Распределение ответов респондентов на вопрос:
«Как бы Вы определили свои политические взгляды?»**
РФ, % от числа опрошенных

	Патриотические	Демократические	Либеральные	Коммунистические	Социалистические	Социал-демократические	Консервативные	Националистические	Затруднились ответить
2002, XII	17	16	4	7	9	1	3	1	17
2003, X	21	28	8	13	9	4	3	3	30
2004, VI	18	26	10	8	12	5	7	5	29
2004, XII	19	33	8	7	7	5	4	3	30
2005, IX	24	23	6	8	9	4	5	4	32
2006, I	21	26	7	7	10	6	5	5	31
2006, VI	26	23	9	7	8	5	6	2	33
2007, I	22	26	10	10	7	5	6	4	29
2007, VII	25	26	10	7	8	4	6	4	29
2008, II	21	28	9	8	11	6	5	3	27
2008, VI	20	30	10	9	7	4	5	2	29
2008, XI	22	36	9	8	7	5	5	3	24
2009, VI	22	24	11	9	13	7	5	3	26
2009, XII	22	29	10	8	6	7	7	2	27
2010, VI	21	32	10	9	7	6	6	2	25
2010, XII	21	33	9	7	8	7	6	2	24
2011, VI	20	27	9	8	14	10	5	2	24
2011, XI	19	30	9	12	7	6	4	2	27
2012, IV	17	30	9	9	11	8	5	2	26
2012, XII	19	28	9	8	9	5	6	3	28
2013, VI	17	31	9	11	5	6	5	2	28
2013, XII	20	35	10	8	7	7	7	4	21
2014, VI	21	32	9	8	10	7	6	2	23
2014, XII	24	31	9	7	6	5	7	3	24
2015, VI	32	28	8	6	6	6	4	3	26
2015, XII	34	29	11	7	6	5	6	2	22

Примечание: сумма ответов превышает 100%, так как респонденты могли отметить несколько позиций.
Источник: Центр стратегических социальных и социально-политических исследований ИСПИ РАН.

Левашов В. К., Афанасьев В. А.,
Новоженина О. П., Шушпанова И. С.

Экспресс-информация
«КАК ЖИВЕШЬ, РОССИЯ?»

*XLIII этап социологического мониторинга,
декабрь 2015 года*

Научное издание

Подписано в печать 08.02.2016.

Тираж 500 экз.
Формат 70 x 100¹/₃₂.
Усл. печ. л. 4,7. Уч.-изд. л. 3,2.

119991, Москва, Ленинский пр., 32А
Контактный телефон: (495) 938 19 10